

МИНОБРНАУКИ РОССИИ
ВЛАДИВОСТОКСКИЙ ГОСУДАРСТВЕННЫЙ УНИВЕРСИТЕТ
КАФЕДРА ДИЗАЙНА И ТЕХНОЛОГИЙ

Рабочая программа дисциплины (модуля)
ЛАНДШАФТНАЯ ОРГАНИЗАЦИЯ РЕКРЕАЦИОННОГО ОБЪЕКТА

Направление и направленность (профиль)
54.03.01 Дизайн. Дизайн среды

Год набора на ОПОП
2024

Форма обучения
очно-заочная

Владивосток 2025

Рабочая программа дисциплины (модуля) «Ландшафтная организация рекреационного объекта» составлена в соответствии с требованиями ФГОС ВО по направлению подготовки 54.03.01 Дизайн (утв. приказом Минобрнауки России от 13.08.2020г. №1015) и Порядком организации и осуществления образовательной деятельности по образовательным программам высшего образования – программам бакалавриата, программам специалитета, программам магистратуры (утв. приказом Минобрнауки России от 06.04.2021 г. N245).

Составитель(и):

Иванова О.Г., доцент, Кафедра дизайна и технологий, Olga.Ivanova_G@vvsu.ru

Утверждена на заседании кафедры дизайна и технологий от 16.09.2025 , протокол №

1

СОГЛАСОВАНО:

Заведующий кафедрой (разработчика)

Туговикова О.Ф.

ДОКУМЕНТ ПОДПИСАН ЭЛЕКТРОННОЙ ПОДПИСЬЮ	
Сертификат	1577199753
Номер транзакции	0000000000ЕАА602
Владелец	Туговикова О.Ф.

1 Цель, планируемые результаты обучения по дисциплине (модулю)

Целью освоения дисциплины «Ландшафтная организация рекреационного объекта» является необходимость приобретения студентами компетенций в области ландшафтного проектирования объектов рекреационной среды, так как организация и благоустройство рекреационных объектов, относится к числу актуальных проблем, решаемых современным дизайнером – активным участником создания окружающей комфортной и доступной среды, воспитателем и выразителем культуры и эстетического вкуса общества.

Задачами освоения дисциплины являются:

- овладение навыками ландшафтной организации рекреационных объектов;
- овладение знаниями поиска, анализа нормативной литературы и соблюдения нормативных требований;
- умение проведения предпроектного анализа;
- умение выработки проектной идеи;
- формирование практических навыков создания и оформления проектной документации (комплекта рабочих чертежей марки ГП);
- использование полученных практических знаний в разработке собственных проектных решений.

Планируемыми результатами обучения по дисциплине (модулю), являются знания, умения, навыки. Перечень планируемых результатов обучения по дисциплине (модулю), соотнесенных с планируемыми результатами освоения образовательной программы, представлен в таблице 1.

Таблица 1 – Компетенции, формируемые в результате изучения дисциплины (модуля)

Название ОПОП ВО, сокращенное	Код и формулировка компетенции	Код и формулировка индикатора достижения компетенции	Результаты обучения по дисциплине		
			Код результата	Формулировка результата	
54.03.01 «Дизайн» (Б-ДЗ)	ПКВ-1 : Способен формировать архитектурно-дизайнерскую среду как синтез предметных (дизайн), пространственных (архитектура), природных (ландшафт) и художественных (визуальная культура) компонентов и обстоятельств жизнедеятельности человека и общества, взаимно согласовывать различные средства и факторы проектирования, при разработке проектных решений	ПКВ-1.1к : Определяет художественно-творческие задачи, стили, направления в дизайне, выбирает необходимые способы творческого исполнения, связанные с конкретным дизайнерским решением	РД1	Знание	способов творческого исполнения дизайнерских решений
			РД4	Умение	выбирать необходимые способы творческого исполнения в дизайн-проектировании
			РД7	Навык	творческого исполнения дизайн-проектов, связанных конкретным дизайнерским решением

	ПКВ-2 : Способен проектировать и конструировать в соответствии с функциональными, эстетическими, конструктивно-техническими, экономическими и другими требованиями, нормативами и законодательством Российской Федерации	ПКВ-2.1к : Определяет требования и параметры проектирования, представляет и обосновывает перед заказчиком и в других инстанциях решения в проектировании и адаптации предметов, объектов, комплексов архитектурно-дизайнерской среды	РД2	Знание	нормативных требований и параметров проектирования ландшафтных объектов
			РД5	Умение	определять требования и параметры проектирования
			РД9	Навык	представлять и обосновывать проектные решения в различных инстанциях
	ПКВ-3 : Способен выполнять проектную (рабочую) документацию к элементам визуальной среды, предметам, товарам, промышленным образцам и коллекциям, интерьерам зданий и сооружений, объектам ландшафтного дизайна в графических программах, в увязке с типовыми этапами, сроками и технологическими процессами на всех стадиях разработки проекта	ПКВ-3.1к : Выполняет проектную (рабочую) документацию, включая, техническое задание, архитектурно-дизайнерские чертежи, и пояснительные записки в соответствии со сроками, этапами и технологическими процессами выполнения проектных работ	РД3	Знание	сроков, этапов и технологических процессов выполнения проектных работ
			РД6	Умение	решать основные типы проектных задач в области ландшафтного проектирования
			РД8	Навык	выполнения проектной документации, включая техническое задание, на объекты ландшафтного дизайна

В процессе освоения дисциплины решаются задачи воспитания гармонично развитой, патриотичной и социально ответственной личности на основе традиционных российских духовно-нравственных и культурно-исторических ценностей, представленные в таблице 1.2.

Таблица 1.2 – Целевые ориентиры воспитания

Воспитательные задачи	Формирование ценностей	Целевые ориентиры
Формирование гражданской позиции и патриотизма		
Воспитание уважения к истории и культуре России	Единство народов России	Культурная идентичность
Формирование духовно-нравственных ценностей		

Воспитание нравственности, милосердия и сострадания	Гуманизм	Доброжелательность и открытость
Формирование научного мировоззрения и культуры мышления		
Формирование культуры интеллектуального труда и научной этики	Созидательный труд	Лидерство
Формирование коммуникативных навыков и культуры общения		
Формирование навыков публичного выступления и презентации своих идей	Гражданственность	Креативное мышление

2 Место дисциплины (модуля) в структуре ОПОП

Дисциплина «Ландшафтная организация рекреационного объекта» является элективной дисциплиной учебного плана по направлению 54.03.01 Дизайн профиль Дизайн среды. Дисциплина реализуется в 7 семестре при очной форме обучения и на 5 курсе при очно-заочной форме обучения.

Дисциплина проводится с учетом освоенных дисциплин учебного плана.

В результате освоения дисциплины, обучающийся приобретает профессиональные компетенции, предусмотренные ФГОС ВО по соответствующему направлению подготовки.

3. Объем дисциплины (модуля)

Объем дисциплины (модуля) в зачетных единицах с указанием количества академических часов, выделенных на контактную работу с обучающимися (по видам учебных занятий) и на самостоятельную работу, приведен в таблице 2.

Таблица 2 – Общая трудоемкость дисциплины

Название ОПОП ВО	Форма обуче- ния	Часть УП	Семестр (ОФО) или курс (ЗФО, ОЗФО)	Трудо- емкость	Объем контактной работы (час)						СРС	Форма аттес- тации
				(З.Е.)	Всего	Аудиторная			Внеауди- торная			
						лек.	прак.	лаб.	ПА	КСР		
54.03.01 Дизайн	ОЗФО	Б1.ДВ.А	5	4	17	0	16	0	1	0	127	Э

4 Структура и содержание дисциплины (модуля)

4.1 Структура дисциплины (модуля) для ОЗФО

Тематический план, отражающий содержание дисциплины (перечень разделов и тем), структурированное по видам учебных занятий с указанием их объемов в соответствии с учебным планом, приведен в таблице 3.1

Таблица 3.1 – Разделы дисциплины (модуля), виды учебной деятельности и формы текущего контроля для ОЗФО

№	Название темы		Кол-во часов, отведенное на	Форма
---	---------------	--	-----------------------------	-------

		Код ре- зультата обучения	Лек	Практ	Лаб	СРС	текущего контроля
1	Нормы и правила, регламентирующие выполнение рабочих чертежей проектов ландшафтного проектирования среды. Предпроектный анализ территории рекреационного объекта	РД2, РД3, РД5	0	2	0	15	Практическая работа
2	Функционально-технологический анализ проектируемой территории рекреационного объекта. Анализ нормативных источников, регламентирующих проектирование объектов данного типа, включая элементы доступной среды. Составление задания на проектирование (ТЗ на проектирование)	РД4, РД5, РД6	0	2	0	15	Практическая работа
3	Исследование инновационных архитектурно-планировочных приемов организации пространств ландшафтных объектов	РД1, РД6	0	2	0	15	Практическая работа
4	Объемно-пространственная композиция территории рекреационного объекта. Генеральный план территории рекреационного объекта. Экспликация к генеральному плану	РД4, РД6, РД7	0	2	0	15	по результатам выполнения студентами заданий на практических занятиях
5	План озеленения. Ведомости элементов озеленения. План малых архитектурных форм и переносных изделий (МАФ). Ведомость элементов МАФ. План покрытий проездов, дорожек и площадок. Ведомость элементов покрытий	РД4, РД8	0	2	0	15	Практическая работа
6	Разбивочный план территории	РД8	0	2	0	15	по результатам выполнения студентами заданий на практических занятиях
7	Развертки, совмещенные с сечением. Видовые кадры территории	РД6, РД7	0	2	0	15	Практическая работа
8	Альбом рабочих чертежей марки ГП проекта ландшафтной организации территории рекреационного объекта. Подбор иллюстративного материала для представления и защиты проекта	РД3, РД9	0	2	0	22	Практическая работа
Итого по таблице			0	16	0	127	

4.2 Содержание разделов и тем дисциплины (модуля) для ОЗФО

Тема 1 Нормы и правила, регламентирующие выполнение рабочих чертежей проектов ландшафтного проектирования среды. Предпроектный анализ территории рекреационного объекта.

Содержание темы: В задание входит: 1. Ознакомление с нормативной литературой, регламентирующей нормы и правила выполнения проектов ландшафтных объектов и оформления рабочей проектной документации. 2. Градостроительный анализ. Проводится оценка исходной градостроительной ситуации объекта проектирования. 3. Природно-климатический анализ территории. Анализ строения рельефа и исходных условий микроклимата, оценка экологической ситуации и состояния существующего озеленения на рассматриваемой территории, изучение топографической съемки рекреационного объекта проектирования до и после реконструкции. 4. Исторический анализ. Проводится поиск исторической и культурной значимости объекта из медиа- и интернет источников 5. Социально-утилитарного анализ. Проводятся социологические исследования в виде опросов и анкетирования населения.

Формы и методы проведения занятий по теме, применяемые образовательные технологии: Практическое занятие. Выполнение задания.

Виды самостоятельной подготовки студентов по теме: студенты самостоятельно готовятся, подбирают информацию по нормативной литературе и используют их для выполнения текущих заданий.

Тема 2 Функционально-технологический анализ проектируемой территории рекреационного объекта. Анализ нормативных источников, регламентирующих проектирование объектов данного типа, включая элементы доступной среды. Составление задания на проектирование (ТЗ на проектирование).

Содержание темы: В задание входит: 1. Функционально-технологический анализ. Построения функциональных схем объекта. Определение функциональных процессов, происходящих в среде проектируемого объекта; определение функциональных пространств для каждого процесса на территории рекреационного объекта; выполнение сети взаимодействий, оптимальных взаимосвязей между функциональными процессами и элементами рекреационного объекта 2. Поиск нормативной литературы, используя библиотечные и медиа-ресурсы. Анализ регламентирующей нормативной литературы на проектирование и оформление проектных разработок ландшафтных объектов. 3. Получение навыков выработки ТЗ на проектирование. Определение требований к объекту проектирования. Сроки проектирования. Состав проектной документации .

Формы и методы проведения занятий по теме, применяемые образовательные технологии: Практическое занятие. Выполнение задания.

Виды самостоятельной подготовки студентов по теме: студенты самостоятельно готовятся, подбирают информацию по нормативной литературе и используют их для выполнения текущих заданий.

Тема 3 Исследование инновационных архитектурно-планировочных приемов организации пространств ландшафтных объектов.

Содержание темы: В задание входит: 1. Формирование общего понимания инновационной деятельности в архитектуре и дизайне, которая является требованием времени в настоящий момент; определение инновации - создания и внедрения различных новшеств, порождающих значительные изменения в практике. 2. Изучение методов научного исследования вместе с достижениями передовых технологий и объектов инновационного направления в мировой проектной практике, которые становятся важной частью архитектурно-дизайнерского творчества в ландшафтном проектировании.

Формы и методы проведения занятий по теме, применяемые образовательные технологии: Практическое занятие. Выполнение задания.

Виды самостоятельной подготовки студентов по теме: студенты самостоятельно готовятся, подбирают информацию аналогичным объектам проектирования и используют их для выполнения текущих заданий.

Тема 4 Объемно-пространственная композиция территории рекреационного объекта. Генеральный план территории рекреационного объекта. Экспликация к генеральному плану.

Содержание темы: В творческие задания входит выполнение фор-эскиза. Получение навыков выполнения эскиза проекта с предложением объемно-пространственного решения, увязки всех компоновочных элементов, выявлении доминанты, акцентов и осей композиции. 2. Выполнение цветного изображения генерального плана проектируемого объекта. Выявление элементов наполнения территории объекта. Составление экспликации к генеральному плану.

Формы и методы проведения занятий по теме, применяемые образовательные технологии: Практическое занятие. Выполнение творческого задания.

Виды самостоятельной подготовки студентов по теме: Студенты самостоятельно готовятся, анализируют полученные знания, исследуют композиционные и конструктивные особенности аналогичных объектов.

Тема 5 План озеленения. Ведомости элементов озеленения. План малых архитектурных форм и переносных изделий (МАФ). Ведомость элементов МАФ. План покрытий проездов, дорожек и площадок. Ведомость элементов покрытий.

Содержание темы: В задание входит: 1. Выполнение чертежа плана озеленения объекта. Подбор ландшафтных группировок. Подбор растений для озеленения территории. Составление ведомости к плану озеленения. 2. Выполнение чертежа плана размещения малых архитектурных форм и переносных изделий. Определяется набор элементов наполнения территории объекта. Выполнение чертежа по ГОСТ. Выполнение ведомости МАФ. Оформление чертежа. 3. Выполнение чертежа с планом покрытий проездов, дорожек и площадок. Подбор материалов покрытий. Составление ведомости покрытий. Оформление чертежа.

Формы и методы проведения занятий по теме, применяемые образовательные технологии: Практическое занятие. Выполнение задания.

Виды самостоятельной подготовки студентов по теме: студенты самостоятельно готовятся, исследуют композиционные и конструктивные особенности проектирования ландшафтных объектов и используют их для выполнения текущих заданий.

Тема 6 Разбивочный план территории.

Содержание темы: В творческое задание входит выполнение разбивочного плана с определением размеров и положения на территории всех элементов наполнения пространства. Оформление листа с чертежом.

Формы и методы проведения занятий по теме, применяемые образовательные технологии: Практическое занятие. Выполнение творческого задания.

Виды самостоятельной подготовки студентов по теме: студенты самостоятельно готовятся, исследуют композиционные и конструктивные особенности проектирования ландшафтных объектов, анализируют их для выполнения текущих заданий.

Тема 7 Развертки, совмещенные с сечением. Видовые кадры территории.

Содержание темы: В задание входит: 1. Выполнение разверток территории объекта. Определение количества и положения секущих плоскостей территории объекта для наилучшего представления объемно-планировочного решения объекта. Выполнение цветных изображений сечений и разверток. 2. Выполнение видовых кадров территории

объекта. Определение мест расположения условного зрителя, для создания изображений видов объекта. Видовые кадры выполняются в компьютерных графических программах.

Формы и методы проведения занятий по теме, применяемые образовательные технологии: Практическое занятие. Выполнение задания.

Виды самостоятельной подготовки студентов по теме: Студенты самостоятельно готовятся, изучают конструктивные и композиционные особенности проектирования объектов данного типа и используют знания для выполнения текущих заданий.

Тема 8 Альбом рабочих чертежей марки ГП проекта ландшафтной организации территории рекреационного объекта. Подбор иллюстративного материала для представления и защиты проекта.

Содержание темы: В задание входит: 1. Оформление титульного листа и листа общих данных. Оформление выполненных листов чертежей проекта в единый альбом марки ГП по ГОСТ в формате А3 2. Оформление материалов проекта в электронном и печатном виде.

Формы и методы проведения занятий по теме, применяемые образовательные технологии: Практическое занятие. Выполнение задания.

Виды самостоятельной подготовки студентов по теме: студенты самостоятельно готовятся, оформляют проектные решения и готовятся к их защите.

5 Методические указания для обучающихся по изучению и реализации дисциплины (модуля)

5.1 Методические рекомендации обучающимся по изучению дисциплины и по обеспечению самостоятельной работы

Успешное освоение дисциплины предполагает активную работу студентов на практических занятиях, выполнение аттестационных мероприятий, эффективную самостоятельную работу.

В процессе реализации дисциплины предусматривается применение инновационных технологий обучения - ролевой игры с решением кейс-задачи.

Темой ролевой игры является организация студентов в архитектурно-дизайнерские мастерские. Работа в мастерских имитирует профессиональную деятельность в реальных условиях, где студенты проходят все этапы проектных работ: организацию, выполнение и защиту проекта. При этом развиваются навыки командной работы, межличностной коммуникации, принятия решений, лидерские качества.

Поскольку практические работы по дисциплине «Ландшафтная организация рекреационного объекта» являются практикоориентированными, то адресное местоположение проектируемых ландшафтных объектов каждый раз уточняется в зависимости от приоритета разработки тех или иных участков городских или пригородных рекреационных пространств. Объектами проектирования могут являться ландшафтные рекреационные объекты в населенных пунктах Приморского края: скверы, парки, пешеходные бульвары, набережные, территории баз отдыха и гостиничных комплексов, музеи под открытым небом, территории специального назначения и др. Особое внимание уделяется адаптации рекреационных объектов для маломобильных групп населения.

В процессе изучения дисциплины студенту необходимо ориентироваться на самостоятельное изучение некоторых разделов курса. В процессе предпроектного поиска и сбора аналогов используются электронные базы данных и различные электронные ресурсы.

В процессе выполнения практических коллективных творческих заданий со стороны преподавателя требуется дифференцировать и индивидуализировать методы работы применительно к каждому конкретному студенту и к коллективу мастерской.

Текущий контроль проводится:

- по результатам выполнения студентами практических работ.

Экзамен по дисциплине является суммой баллов, набранных студентом в процессе обучения по дисциплине и складывается из следующих показателей:

а) по результатам выполнения практических работ;

б) по результатам решения кейс-задачи.

Допуском к экзамену является наличие не менее 41 балла.

При наличии неудовлетворительных оценок по результатам невыполнения кейс-задачи, не участия в деловой (ролевой) игре, а также из-за пропуска занятий по уважительной причине студент имеет возможность выполнить эти виды работ во время консультаций, назначенных преподавателем после изучения дисциплины в течение семестровой аттестации.

Подготовке к практическим занятиям должно предшествовать изучение литературы, приведенной в списке основной и дополнительной литературы рабочей программы учебной дисциплины «Ландшафтная организация рекреационного объекта», а также использование медиа-ресурсов.

5.2 Особенности организации обучения для лиц с ограниченными возможностями здоровья и инвалидов

При необходимости обучающимся из числа лиц с ограниченными возможностями здоровья и инвалидов (по заявлению обучающегося) предоставляется учебная информация в доступных формах с учетом их индивидуальных психофизических особенностей:

- для лиц с нарушениями зрения: в печатной форме увеличенным шрифтом; в форме электронного документа; индивидуальные консультации с привлечением тифлосурдопереводчика; индивидуальные задания, консультации и др.

- для лиц с нарушениями слуха: в печатной форме; в форме электронного документа; индивидуальные консультации с привлечением сурдопереводчика; индивидуальные задания, консультации и др.

- для лиц с нарушениями опорно-двигательного аппарата: в печатной форме; в форме электронного документа; индивидуальные задания, консультации и др.

6 Фонд оценочных средств для проведения текущего контроля и промежуточной аттестации обучающихся по дисциплине (модулю)

В соответствии с требованиями ФГОС ВО для аттестации обучающихся на соответствие их персональных достижений планируемым результатам обучения по дисциплине (модулю) созданы фонды оценочных средств. Типовые контрольные задания, методические материалы, определяющие процедуры оценивания знаний, умений и навыков, а также критерии и показатели, необходимые для оценки знаний, умений, навыков и характеризующие этапы формирования компетенций в процессе освоения образовательной программы, представлены в Приложении 1.

7 Учебно-методическое и информационное обеспечение дисциплины (модуля)

7.1 Основная литература

1. Кригер, Н. В. Садово-парковое искусство : учебное пособие / Н. В. Кригер, Н. В. Фомина. — Москва : ИНФРА-М, 2023. — 376 с. : ил. — (Высшее образование:

Бакалавриат). - ISBN 978-5-16-018079-3. - Текст : электронный. - URL: <https://znanium.ru/catalog/product/1910646> (Дата обращения - 22.10.2025)

2. Проектирование, озеленение и эксплуатация садово-парковых и ландшафтных объектов : учебник / составитель Е. Н. Габибова. — Персиановский : Донской ГАУ, 2022. — 208 с. — Текст : электронный // Лань : электронно-библиотечная система. — URL: <https://e.lanbook.com/book/315029> (дата обращения: 27.10.2025). — Режим доступа: для авториз. пользователей.

3. Разумовский, Ю. В. Ландшафтное проектирование : учебное пособие / Ю. В. Разумовский, Л. М. Фурсова, В. С. Теодоронский. — 2-е изд. — Москва : ИНФРА-М, 2024. — 140 с., [16] с. : цв. ил. — (Высшее образование). - ISBN 978-5-16-018549-1. - Текст : электронный. - URL: <https://znanium.com/catalog/product/2125280> (Дата обращения - 05.09.2025)

4. Теодоронский, В. С. Ландшафтная архитектура: теория и практика : учебное пособие / В. С. Теодоронский, И. О. Боговая ; под общ. ред. проф. В. С. Теодоронского. — 3-е изд., перераб. и доп. — Москва : ИНФРА-М, 2024. — 389 с. — (Высшее образование). — DOI 10.12737/1172013. - ISBN 978-5-16-019986-3. - Текст : электронный. - URL: <https://znanium.ru/catalog/product/2150742> (Дата обращения - 22.10.2025)

7.2 *Дополнительная литература*

1. В. В. Храпач. Ландшафтный дизайн [Электронный ресурс] : Ставрополь: изд-во СКФУ , 2014 - 224 - Режим доступа: <https://lib.rucont.ru/efd/314152>

2. Дукарский, Ю. М. Инженерные конструкции. Металлические конструкции и конструкции из древесины и пластмасс : учебник / Ю. М. Дукарский, Ф. В. Расс, О. В. Мареева. — 4-е изд., перераб. и доп. — Москва : ИНФРА-М, 2024. — 262 с. — (Высшее образование). — DOI 10.12737/textbook_59d23e48448616.91876222. - ISBN 978-5-16-019216-1. - Текст : электронный. - URL: <https://znanium.com/catalog/product/2098103> (дата обращения: 06.09.2023).

3. Жеряков, Е.В. Озеленение населенных мест / Е.В. Жеряков .— Пенза : РИО ПГСХА, 2016 .— 204 с. — URL: <https://lib.rucont.ru/efd/368094> (дата обращения: 04.08.2025)

4. Информационно-справочная система «Консультант Плюс» — <http://www.consultant.ru/>

5. Композиция древесной растительности в ландшафтной архитектуре : учеб. пособие / А.И. Ковешников, Н.А. Ширяева, П.А. Ковешников, А.Б. Косенкова .— Орёл : Изд-во ФГБОУ ВО Орловский ГАУ, 2018 .— 194 с. : ил. — URL: <https://lib.rucont.ru/efd/677939> (дата обращения: 04.08.2025)

6. Куликова Н.А. Малые архитектурные формы : Учебное пособие [Электронный ресурс] : Волгоградский государственный аграрный университет , 2018 - 92 - Режим доступа: <https://znanium.com/catalog/document?id=335780>

7. Ландшафтное проектирование : методические указания / Редин Д.В. — Кинель : РИО СамГАУ, 2019 .— 59 с. — URL: <https://lib.rucont.ru/efd/705162> (дата обращения: 04.08.2025)

8. Основы ландшафтно-средового проектирования: ландшафтная организация рекреационного объекта + CD : учебное пособие для бакалавров и магистров направлений 54.03.01 "Дизайн", 54.04.01 "Дизайн среды и визуальных коммуникаций": в 2 кн. . Кн. 2 : Практическая часть / О.Г. Иванова, А.В. Копьева, О.В. Масловская, О.В. Храпко; Владивостокский гос. ун-т экономики и сервиса - Владивосток : Изд-во ВГУЭС , 2020 - 139 с. + 1 CD-ROM

9. Основы ландшафтно-средового проектирования: ландшафтная организация рекреационного объекта + CD : учебное пособие для бакалавров и магистров направлений 54.03.01 "Дизайн", 54.04.01 "Дизайн среды и визуальных коммуникаций"; в 2 кн. . Кн. 1 : Теоретическая часть / О. Г. Иванова, Г. Е. Игнатов, А. В. Копьева, О. В. Масловская, О. В.

Х; Владивостокский гос. университет экономики и сервиса - Владивосток : Изд-во ВГУЭС, 2020 - 224 с. + 1 CD-ROM

10. Потаев, Г. А. Ландшафтная архитектура и дизайн : учебное пособие / Г. А. Потаев. — Москва : ФОРУМ : ИНФРА-М, 2023. — 368 с., [32] с. : цв. ил. — (Среднее профессиональное образование). - ISBN 978-5-00091-595-0. - Текст : электронный. - URL: <https://znanium.com/catalog/product/1995330> (дата обращения: 06.09.2023).

7.3 Ресурсы информационно-телекоммуникационной сети "Интернет", включая профессиональные базы данных и информационно-справочные системы (при необходимости):

1. Электронная библиотечная система «РУКОНТ» - Режим доступа: <https://lib.rucont.ru/>
2. Электронная библиотечная система ZNANIUM.COM - Режим доступа: <https://znanium.com/>
3. Электронно-библиотечная система "ZNANIUM.COM"
4. Электронно-библиотечная система "ЛАНЬ"
5. Электронно-библиотечная система "РУКОНТ"
6. Open Academic Journals Index (ОАИ). Профессиональная база данных - Режим доступа: <http://oaji.net/>
7. Президентская библиотека им. Б.Н.Ельцина (база данных различных профессиональных областей) - Режим доступа: <https://www.prilib.ru/>

8 Материально-техническое обеспечение дисциплины (модуля) и перечень информационных технологий, используемых при осуществлении образовательного процесса по дисциплине (модулю), включая перечень программного обеспечения

Основное оборудование:

- Компьютеры
- Проектор

Программное обеспечение:

- AutoCAD
- Adobe Photoshop CS6.0 Russian
- Autodesk 3ds Max

МИНОБРНАУКИ РОССИИ
ВЛАДИВОСТОКСКИЙ ГОСУДАРСТВЕННЫЙ УНИВЕРСИТЕТ
КАФЕДРА ДИЗАЙНА И ТЕХНОЛОГИЙ

Фонд оценочных средств
для проведения текущего контроля
и промежуточной аттестации по дисциплине (модулю)

ЛАНДШАФТНАЯ ОРГАНИЗАЦИЯ РЕКРЕАЦИОННОГО ОБЪЕКТА

Направление и направленность (профиль)
54.03.01 Дизайн. Дизайн среды

Год набора на ОПОП
2024

Форма обучения
очно-заочная

Владивосток 2025

1 Перечень формируемых компетенций

Название ОПОП ВО, сокращенное	Код и формулировка компетенции и	Код и формулировка индикатора достижения компетенции
54.03.01 «Дизайн» (Б-ДЗ)	ПКВ-1 : Способен формировать архитектурно-дизайнерскую среду как синтез предметных (дизайн), пространственных (архитектура), природных (ландшафт) и художественных (визуальная культура) компонентов и обстоятельств жизнедеятельности человека и общества, взаимно согласовывать различные средства и факторы проектирования, при разработке проектных решений	ПКВ-1.1к : Определяет художественно-творческие задачи, стили, направления в дизайне, выбирает необходимые способы творческого и исполнения, связанные с конкретным дизайнерским решением
	ПКВ-2 : Способен проектировать и конструировать в соответствии с функциональными, эстетическими, конструктивно-техническими, экономическими и другими требованиями, нормативами и законодательством Российской Федерации	ПКВ-2.1к : Определяет требования и параметры проектирования, представляет и обосновывает перед заказчиком и в других инстанциях решения в проектировании и адаптации предметов, объектов, комплексов архитектурно-дизайнерской среды
	ПКВ-3 : Способен выполнять проектную (рабочую) документацию к элементам визуальной среды, предметам, товарам, промышленным образцам и коллекциям, интерьерам зданий и сооружений, объектам ландшафтного дизайна в графических программах, в увязке с типовыми этапами, сроками и технологическими процессами на всех стадиях разработки проекта	ПКВ-3.1к : Выполняет проектную (рабочую) документацию, включая, техническое задание, архитектурно-дизайнерские чертежи, и пояснительные записки в соответствии со сроками, этапами и технологическими процессами выполнения проектных работ

Компетенция считается сформированной на данном этапе в случае, если полученные результаты обучения по дисциплине оценены положительно (диапазон критериев оценивания результатов обучения «зачтено», «удовлетворительно», «хорошо», «отлично»). В случае отсутствия положительной оценки компетенция на данном этапе считается несформированной.

2 Показатели оценивания планируемых результатов обучения

Компетенция ПКВ-1 «Способен формировать архитектурно-дизайнерскую среду как синтез предметных (дизайн), пространственных (архитектура), природных (ландшафт) и художественных (визуальная культура) компонентов и обстоятельств жизнедеятельности человека и общества, взаимно согласовывать различные средства и факторы проектирования, при разработке проектных решений»

Таблица 2.1 – Критерии оценки индикаторов достижения компетенции

Код и формулировка индикатора достижения компетенции	Результаты обучения по дисциплине			Критерии оценивания результатов обучения
	Код	Тип	Результат	
	д	п		
	ре	ре		

	3-та	3-та		
ПКВ-1.1к : Определяет художественно-творческие задачи, стили, направления в дизайне, выбирает необходимые способы творческого исполнения, связанные с конкретным дизайнерским решением	РД 1	Знание	способов творческого исполнения дизайнерских решений	понимает способы творческого исполнения дизайнерских решений
	РД 4	Умение	выбирать необходимые способы творческого исполнения в дизайн-проектировании	выбирает необходимые способы творческого исполнения в дизайн-проектировании
	РД 7	Навык	творческого исполнения дизайн-проектов, связанных конкретным дизайнерским решением	владеет навыками творческого исполнения дизайн-проектов, связанных конкретным дизайнерским решением

Компетенция ПКВ-2 «Способен проектировать и конструировать в соответствии с функциональными, эстетическими, конструктивно-техническими, экономическими и другими требованиями, нормативами и законодательством Российской Федерации»

Таблица 2.2 – Критерии оценки индикаторов достижения компетенции

Код и формулировка индикатора достижения компетенции	Результаты обучения по дисциплине			Критерии оценивания результатов обучения
	Код результата	Тип результата	Результат	
ПКВ-2.1к : Определяет требования и параметры проектирования, представляет и обосновывает перед заказчиком и в других инстанциях решения в проектировании и адаптации предметов, объектов, комплексов архитектурно-дизайнерской среды	РД 2	Знание	нормативных требований и параметров проектирования ландшафтных объектов	знает нормативные требования и параметры проектирования ландшафтных объектов
	РД 5	Умение	определять требования и параметры проектирования	умеет определять требования и параметры проектирования
	РД 9	Навык	представлять и обосновывать проектные решения в различных инстанциях	представляет и обосновывает проектные решения в различных инстанциях

Компетенция ПКВ-3 «Способен выполнять проектную (рабочую) документацию к элементам визуальной среды, предметам, товарам, промышленным образцам и коллекциям, интерьерам зданий и сооружений, объектам ландшафтного дизайна в графических программах, в увязке с типовыми этапами, сроками и технологическими процессами на всех стадиях разработки проекта»

Таблица 2.3 – Критерии оценки индикаторов достижения компетенции

Код и формулировка индикатора достижения компетенции	Результаты обучения по дисциплине			Критерии оценивания результатов обучения
	Код результата	Тип результата	Результат	
ПКВ-3.1к : Выполняет проектную (рабочую) документацию, включая, техническое задание, архитектурно-дизайнерские чертежи, и пояснительные записки в соответствии со с	РД 3	Знание	сроков, этапов и технологических процессов выполнения проектных работ	знает сроки, этапы и технологические процессы выполнения проектных работ
	РД 6	Умение	решать основные типы проектных задач в области ландшафтного проектирования	проектирует и решает основные типы проектных задач в о

роками, этапами и технологическими процессами выполнения проектных работ		ни е		ласти ландшафтного проектирования
	РД 8	На вы к	выполнения проектной документации, включая техническое задание, на объекты ландшафтного дизайна	самостоятельно выполняет проектно-документационные работы, разрабатывает техническое задание на объекты ландшафтного дизайна

Таблица заполняется в соответствии с разделом 1 Рабочей программы дисциплины (модуля).

3 Перечень оценочных средств

Таблица 3 – Перечень оценочных средств по дисциплине (модулю)

Контролируемые планируемые результаты обучения		Контролируемые темы дисциплины	Наименование оценочного средства и представление его в ФОС	
			Текущий контроль	Промежуточная аттестация
Очно-заочная форма обучения				
РД1	Знание : способов творческого исполнения дизайнерских решений	1.3. Исследование инновационных архитектурно-планировочных приемов в организации пространств ландшафтных объектов	Разноуровневые задания и задания	Кейс-задача
			Ролевая игра	Кейс-задача
РД2	Знание : нормативных требований и параметров проектирования ландшафтных объектов	1.1. Нормы и правила, регламентирующие выполнение рабочих чертежей проектов ландшафтного проектирования среды. Предпроектный анализ территории рекреационного объекта	Разноуровневые задания и задания	Кейс-задача
			Ролевая игра	Кейс-задача
РД3	Знание : сроков, этапов и технологических процессов выполнения проектных работ	1.1. Нормы и правила, регламентирующие выполнение рабочих чертежей проектов ландшафтного проектирования среды. Предпроектный анализ территории рекреационного объекта	Разноуровневые задания и задания	Кейс-задача
			Ролевая игра	Кейс-задача
		1.8. Альбом рабочих чертежей марки ГП проекта ландшафтной организации территории рекреационного объекта. Подбор иллюстративного материала для представления и защиты проекта	Разноуровневые задания и задания	Кейс-задача
			Ролевая игра	Кейс-задача
РД4	Умение : выбирать необходимые способы творческого исполнения в дизайн-проектировании	1.2. Функционально-технологический анализ проектируемой территории и рекреационного объекта. Анализ нормативных источников, регламентирующих проектирование	Разноуровневые задания и задания	Кейс-задача
			Ролевая игра	Кейс-задача

		е объектов данного типа , включая элементы доступной среды. Составление задания на проектирование (ТЗ на проектирование)		
		1.4. Объемно-пространственная композиция территории рекреационного объекта. Генеральный план территории рекреационного объекта. Экспликация к генеральному плану	Разноуровневые задачи и задания	Кейс-задача
		1.5. План озеленения. Ведомости элементов озеленения. План малых архитектурных форм и переносных изделий (МАФ). Ведомость элементов в МАФ. План покрытий проездов, дорожек и площадок. Ведомость элементов покрытий	Ролевая игра	Кейс-задача
			Разноуровневые задачи и задания	Кейс-задача
РД5	Умение : определять требования и параметры проектирования	1.1. Нормы и правила, регламентирующие выполнение рабочих чертежей проектов ландшафтного проектирования среды. Предпроектный анализ территории рекреационного объекта	Разноуровневые задачи и задания	Кейс-задача
			Ролевая игра	Кейс-задача
		1.2. Функционально-технологический анализ проектируемой территории и рекреационного объекта. Анализ нормативных источников, регламентирующих проектирование объектов данного типа , включая элементы доступной среды. Составление задания на проектирование (ТЗ на проектирование)	Разноуровневые задачи и задания	Кейс-задача
			Ролевая игра	Кейс-задача
РД6	Умение : решать основные типы проектных задач в области ландшафтного проектирования	1.2. Функционально-технологический анализ проектируемой территории и рекреационного объекта. Анализ нормативных источников, регламентирующих проектирование объектов данного типа , включая элементы доступной среды. Составление задания на проектирование (ТЗ на проектирование)	Разноуровневые задачи и задания	Кейс-задача
			Ролевая игра	Кейс-задача
		1.3. Исследование инновационных архитектурно	Разноуровневые задачи и задания	Кейс-задача

		-планировочных приемов в организации пространств ландшафтных объектов	Ролевая игра	Кейс-задача
		1.4. Объемно-пространственная композиция территории рекреационного объекта. Генеральный план территории рекреационного объекта. Экспликация к генеральному плану	Разноуровневые задачи и задания	Кейс-задача
		1.7. Развертки, совмещенные с сечением. Видовые кадры территории	Ролевая игра	Кейс-задача
			Разноуровневые задачи и задания	Кейс-задача
РД7	Навык : творческого исполнения дизайн-проектов, связанных конкретным дизайнерским решением	1.4. Объемно-пространственная композиция территории рекреационного объекта. Генеральный план территории рекреационного объекта. Экспликация к генеральному плану	Разноуровневые задачи и задания	Кейс-задача
			Ролевая игра	Кейс-задача
		1.7. Развертки, совмещенные с сечением. Видовые кадры территории	Разноуровневые задачи и задания	Кейс-задача
			Ролевая игра	Кейс-задача
РД8	Навык : выполнения проектной документации, включая техническое задание, на объекты ландшафтного дизайна	1.5. План озеленения. Ведомости элементов озеленения. План малых архитектурных форм и переносных изделий (МАФ). Ведомость элементов в МАФ. План покрытий проездов, дорожек и площадок. Ведомость элементов покрытий	Разноуровневые задачи и задания	Кейс-задача
			Ролевая игра	Кейс-задача
		1.6. Разбивочный план территории	Разноуровневые задачи и задания	Кейс-задача
			Ролевая игра	Кейс-задача
РД9	Навык : представлять и обосновывать проектные решения в различных инстанциях	1.8. Альбом рабочих чертежей марки ГП проекта ландшафтной организации территории рекреационного объекта. Подбор иллюстративного материала для представления и защиты проекта	Разноуровневые задачи и задания	Кейс-задача
			Ролевая игра	Кейс-задача

4 Описание процедуры оценивания

Качество сформированности компетенций на данном этапе оценивается по результатам текущих и промежуточных аттестаций при помощи количественной оценки,

выраженной в баллах. Максимальная сумма баллов по дисциплине (модулю) равна 100 баллам.

Вид учебной деятельности	Оценочное средство														
	Задание 1	Задание 2	Задание 3	Задание 4	Задание 5	Задание 6	Задание 7	Задание 8	Задание 9	Задание 10	Задание 11	Задание 12	Кейс-задача	Тест	Итого
Практические занятия	5	5	5	5	5	5	5	5	5	5	5	5			60
Промежуточная аттестация													20	20	40
Итого															100

Сумма баллов, набранных студентом по всем видам учебной деятельности в рамках дисциплины, переводится в оценку в соответствии с таблицей.

Сумма баллов по дисциплине	Оценка по промежуточной аттестации	Характеристика качества сформированности компетенции
от 91 до 100	«зачтено» / «отлично»	Студент демонстрирует сформированность дисциплинарных компетенций, обладает всестороннее, систематическое и глубокое знание учебного материала, усвоил основную литературу и знаком с дополнительной литературой, рекомендованной программой, умеет свободно выполнять практические задания, предусмотренные программой, свободно оперирует приобретенными знаниями, умениями, применяет их в ситуациях повышенной сложности.
от 76 до 90	«зачтено» / «хорошо»	Студент демонстрирует сформированность дисциплинарных компетенций: основные знания, умения освоены, но допускаются незначительные ошибки, неточности, затруднения при аналитических операциях, переносе знаний и умений на новые, нестандартные ситуации.
от 61 до 75	«зачтено» / «удовлетворительно»	Студент демонстрирует сформированность дисциплинарных компетенций: в ходе контрольных мероприятий допускаются значительные ошибки, проявляется отсутствие отдельных знаний, умений, навыков по некоторым дисциплинарным компетенциям, студент испытывает значительные затруднения при оперировании знаниями и умениями при их переносе на новые ситуации.
от 41 до 60	«не зачтено» / «неудовлетворительно»	У студента не сформированы дисциплинарные компетенции, проявляется недостаточность знаний, умений, навыков.
от 0 до 40	«не зачтено» / «неудовлетворительно»	Дисциплинарные компетенции не сформированы. Проявляется полное или практически полное отсутствие знаний, умений, навыков.

5 Примерные оценочные средства

5.1 Ролевая игра

Задание 1

Предпроектный анализ территории объекта проектирования.

Выполнение листа альбома чертежей с ситуационной схемой и фотофиксацией объекта проектирования

Задание 2

Изучение топосъемки территории объекта проектирования.

Выполнение листа альбома чертежей с опорным планом, выполнение листа альбома чертежей со схемой существующего функционального зонирования

Задание 3

Функционально-технологический анализ территории объекта проектирования.

Выполнение листа альбома чертежей со схемой проектируемого функционального зонирования.

Задание 4

Анализ прототипов аналогичных решений.

Выполнение листа альбома чертежей с аналогами

Задание 5

Объемно-планировочное решение территории объекта проектирования.

Выполнение листа альбома чертежей с генеральным планом и экспликацией к генеральному плану. Определение и размещение на генеральном плане элементов доступной среды.

Задание 6

Объемно-планировочное решение территории объекта проектирования.

Выполнение листа альбома чертежей с сечениями, совмещенными с развертками

Задание 7

Визуализация проекта.

Выполнение листов альбома чертежей с видовыми кадрами

Задание 8

Выполнение чертежей благоустройства территории.

Выполнение листа альбома чертежей с планом озеленения и ведомостью элементов озеленения

Задание 9

Выполнение чертежей благоустройства территории.

Выполнение листа альбома чертежей с планом МАФ и переносных изделий и с ведомостью МАФ

Задание 10

Выполнение чертежей благоустройства территории.

Выполнение листа альбома чертежей с планом покрытий проездов, дорожек и площадок и с ведомостью покрытий проездов, дорожек и площадок и сечениями покрытий

Задание 11

Выполнение чертежей благоустройства территории.

Выполнение листа альбома чертежей с разбивочным планом

Задание 12

Оформление.

Выполнение листов альбома чертежей: титульный лист, лист общих данных

Краткие методические указания

Темой ролевой игры является организация студентов в архитектурно-дизайнерские мастерские. Работа в мастерских имитирует профессиональную

В процессе реализации дисциплины предусматривается применение инновационных технологий обучения - ролевой игры с решением кейс-задачи.

деятельность в реальных условиях, где студенты проходят все этапы проектных работ: организацию, выполнение и защиту проекта. При этом развиваются навыки командной работы, межличностной коммуникации, принятия решений, лидерские качества.

Для решения кейс-задачи в ходе ролевой игры выполняется ряд заданий, результатом которых являются оформленные листы формата А3 с проектными решениями ландшафтной организации территории (с адаптацией для МГН).

Шкала оценки

Оценка	Баллы	Описание
5	40–60	Студент активно принимает участие в ролевой игре, отлично выполняет все порученные задания. Анализирует и определяет требования к проекту; синтезирует набор возможных решений задач или подходов к выполнению.
4	30–39	Студент принимает участие в ролевой игре, выполняет задания. Анализирует и определяет требования к проекту; в целом синтезирует набор решений задач или подходов к выполнению.

3	10–29	Студент не активно включается в ролевую игру, не вполне понимает свою роль, удовлетворительно выполняет задания или выполняет частично. Не анализирует и не определяет требования к проекту; синтезирует набор решений задач или подходов к выполнению.
2	0-9	Студент не участвует в ролевой игре, не понимает задания, не выполняет или выполняет неудовлетворительно, не выполняет большую часть. Не может анализировать и определять требования к проекту; не может синтезировать набор решений задач или подходов к выполнению.

5.2 Задания для решения кейс-задачи

Кейс-задача:

Выполнение проекта ландшафтной организации территории городского (сельского) рекреационного объекта (с адаптацией для маломобильных групп населения (МГН)). Результатом выполнения кейс-задачи является оформленный альбом рабочих чертежей проекта ландшафтной организации рекреационного объекта формата А3 марки ГП в соответствии с нормами, требованиями и параметрами проектирования объектов данного типа.

В состав альбома эскизных чертежей дизайн-проекта:

- Лист1. Титульный лист
- Лист 2. Лист общих данных
- Лист3. Ситуационная схема и фотофиксация существующего состояния
- Лист 4. Опорный план
- Лист 5. Схема существующего и проектируемого функционального зонирования
- Лист 6. Генеральный план и экспликация к генеральному плану
- Лист7. Развертки, совмещенные с сечениями
- Лист 8 Видовые кадры
- Лист 9 План озеленения и ведомостью озеленения
- Лист 10 с планом МАФ и ведомостью МАФ
- Лист 11 с планом покрытий и ведомостью покрытий.
- Лист 12 Разбивочный план
- Лист 13 Аналоги проектных решений

Краткие методические указания

Для решения кейс-задачи студенты последовательно выполняют все задания (задания 1-12) на практических занятиях, а также:

- исследуют объекты проектирования,
- проводят предпроектный анализ территории,
- анализируют аналогичные объекты в российской и мировой практике,
- изучают нормативную литературу,
- составляют техническое задание на проектирование (ТЗ),
- синтезируют набор задач и их решений,
- оформляют проектные решения в виде альбома рабочих чертежей.

Шкала оценки

Оценка	Баллы	Описание
5	16–20	Студент успешно решает кейс-задачу и представляет ее в виде оформленного альбома рабочих чертежей ландшафтной организации рекреационного объекта в полном объеме. Альбом чертежей выполнен на высоком профессиональном уровне
4	11–15	Студент решает кейс-задачу и представляет ее в виде оформленного альбома рабочих чертежей ландшафтной организации рекреационного объекта в достаточном объеме. Альбом чертежей выполнен на хорошем профессиональном уровне. Есть незначительные ошибки в оформлении.
3	6–10	Студент решает кейс-задачу и представляет ее в виде оформленного альбома рабочих чертежей ландшафтной организации рекреационного объекта. Альбом чертежей выполнен на среднем профессиональном уровне. Есть значительные ошибки в оформлении.
2	1–5	Студент не справляется с решением кейс-задачи, частично представляет проектное решение в альбоме чертежей. Альбом выполнен на низком профессиональном уровне со значительными ошибками в оформлении.

5.3 Пример разноуровневых задач и заданий

1 Внимательно прочитайте вопрос. Подумайте над ответом и запишите краткую формулировку.

1. Водопад – это....
2. Фонтан – это...
3. «Роза ветров» – необходима для...
4. Берсо – это...
5. Для регулярного стиля характерно –.....

2 Прочитайте текст задания и варианты ответов к нему. Подумайте и выберите правильный ответ, запишите его в виде буквы. Вариантов заданий без правильного ответа в тесте нет.

1. Расстояние пешеходных подходов от стоянок для временного хранения легковых автомобилей до входов в парки, на выставки и стадионы следует принимать не более, м:

- А) 100
- Б) 150
- В) 250
- Г) 400

2. При больших уклонах или большей протяженности участков следует предусматривать устройство лестниц

- А) не менее трех и не более 12 ступеней в одном марше
- Б) не менее одной и не более 13 ступеней в одном марше
- В) не более 15 ступеней в одном марше
- Г) не менее трех ступеней в одном марше

3. План озеленения относится к чертежам по:

- А) планировочной организации объекта
- Б) инженерному благоустройству территории
- В) объему земляных работ при строительстве
- Г) инженерному обеспечению объекта

4. Городская мебель относится:

- А) к элементам озеленения
- Б) к зданиям и сооружениям
- В) к малым архитектурным формам и переносным изделиям
- Г) к элементам покрытий

5. Световые указатели, расположенные на территории, относятся к:

- А) функциональному освещению
- Б) архитектурному освещению
- В) напольному освещению
- Г) информационному освещению

3 Прочитайте текст задания. Установите соответствие между элементами левой и правой частей таблицы

1. Установите соответствие между этапами ведения предпроектного анализа и исследованием, которое входит в каждый этап

Группы	Направления
1. Градостроительный анализ территории	а) Определение функциональных процессов на территории
2. Климатический анализ территории	б) Определение местоположения территории в населенном пункте
3. Предпроектный функционально-технологический анализ территории	в) Определение инсоляции территории

Запишите в таблицу буквы, соответствующие правильным ответам:

1.	2.	3.

2. Установите соответствие между названиями ландшафтных группировок и их определениями

Группы	Направления
1. Площадки для отдыха взрослых	а) предназначены для игр и отдыха детей различных возрастных групп
2. Детские площадки	б) игровые площадки для различных видов спорта и оздоровительной гимнастики
3. Спортивные площадки	в) используются для установки мусоросборников и других хозяйственных нужд
4. Хозяйственные площадки	г) предназначены для кратковременного и тихого отдыха или настольных игр
5. Площадки для выгула собак	д) места, где организовано размещение автомашин для временного хранения
6. Площадки для парковки автомобилей	е) предназначены для организованного выгула и дрессировки собак в условиях города

Запишите в таблицу буквы, соответствующие правильным ответам:

1.	2.	3.	4.	5	6

3. Установите соответствие между группами элементов наполнения территорий рекреационных объектов и их определениями

Группы	Направления
1. Здания и сооружения	а) Пергола, беседка
2. Элементы озеленения	б) Водоем, подпорная стенка
3. МАФ	в) Зеленая стена, сводчатая аллея
4. Проезды, дорожки и площадки	г) Тротуар, автомобильный проезд

Запишите в таблицу буквы, соответствующие правильным ответам:

1.	2.	3.	4.

4. Установите соответствие между системами озеленения города в границах пригородной зоны и их определениями

Группы	Направления
1. Озеленение общего пользования	а) Парки, лесопарки, места загородного отдыха
2. Озеленение ограниченного пользования	б) Дома отдыха, пионерские лагеря
3. Озеленение специального назначения	в) Санитарно-защитные и водо-охранные зоны, кладбища, питомники

Запишите в таблицу буквы, соответствующие правильным ответам:

1.	2.	3.

5. Установите соответствие между категориями дорог и улиц и их назначением

Группы	Направления
1. Парковые дороги	а) Пешеходная связь с местами приложения труда, учреждениями и предприятиями, в том числе в пределах общественных центров, местами отдыха и остановочными пунктами общественного транспорта
2. Пешеходные улицы и дороги	б) Транспортная сеть в пределах территорий парков и лесопарков, преимущественно для движения легковых автомобилей
3. Проезды	в) Проезд на велосипедах по свободным от других видов транспортного движения трассам к местам отдыха, общественным центрам; связь в пределах планировочных районов
4. Велосипедные дорожки	г) Подъезд транспортных средств к жилым и общественным зданиям, учреждениям, предприятиям и другим объектам городской застройки

Запишите в таблицу буквы, соответствующие правильным ответам:

1.	2.	3.	4.

4 Прочитайте текст задания, дополните предложение подходящим по смыслу словом или словосочетанием

1. Ширину пешеходной части тротуаров следует принимать по расчету и кратной _____ метров, равной ширине одной полосы пешеходного движения
 2. При проектировании наружных лестниц после каждого марша необходимо устраивать _____ длиной не менее 1,5 м
 3. Допускается отклонение изображения планов территории от ориентации на север в пределах ____ градусов вправо или влево
 4. Создателем французской школы паркового искусства считается величайший ландшафтный архитектор XVII в. Андре Ленотр и Первым, созданным им, крупным ансамблем во Франции стал сад _____, созданный для королевского министра Фуке.
5. Развитие пейзажного направления в ландшафтном искусстве, именно в _____, можно объяснить, прежде всего, природными особенностями этой страны, основой пейзажного парка становится подражание естественной природе.

Краткие методические указания





Для определения у студентов остаточных знаний по дисциплине, необходимых для успешного решения кейс-задачи выдаются небольшие задания, которые студент решает в течении определенного времени. Оценка зависит от количества правильных решений и ответов, а также от полноты ответов на вопросы, поставленные в задачах и заданиях

Шкала оценки

Оценка	Баллы	Описание
5	16–20	Студент успешно решает разноуровневые задания не допуская ошибок. Показывает сформированные знания по дисциплине на отличном уровне
4	11–15	Студент решает разноуровневые задания допуская 1-2 ошибки. Показывает сформированные знания по дисциплине на хорошем уровне
3	6–10	Студент решает разноуровневые задания допуская 3-8 ошибок. Показывает сформированные знания по дисциплине на удовлетворительном уровне
2	1–5	Студент решает разноуровневые задания допуская более 8 ошибок. Показывает, что знания по дисциплине не сформированы

6. Ключи к примерам оценочных средств для проведения промежуточной аттестации

6.1 Примеры выполнения заданий 1-12 ролевой игры

	
Рисунок 1 - Задание 12. Титульный лист (Лист1 альбома рабочих чертежей)	Рисунок 2 -Задание 12. Лист общих данных (Лист 2 альбома рабочих чертежей)
	
Задание 1. Ситуационная схема, фотофиксация объекта проектирования (Лист 3)	Задание 2. Опорный план (Лист 4)



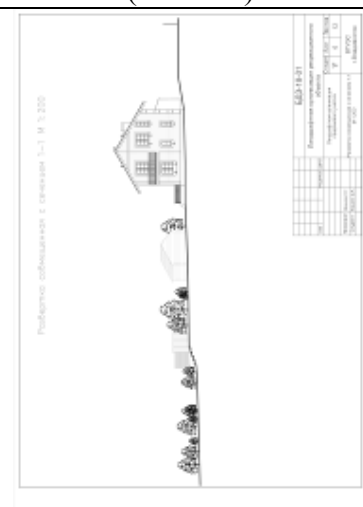
Задание 3. Схема проектируемого функционального зонирования (Лист5)



Задание 4. Аналоги проектных решений (Лист 13)



Задание 5. Генеральный план, экспликация к генеральному плану (Лист6)



Задание 6. Развертки, совмещенные с сечениями (Лист7)

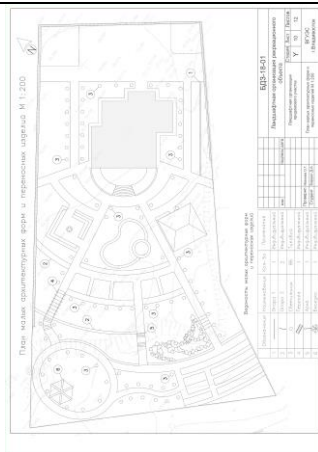
№ п/п	Наименование объекта	Площадь, кв. м	Процент от общей площади
1	Зона рекреации	1200	15%
2	Зона озеленения	800	10%
3	Зона парковки	400	5%
4	Зона обслуживания	300	4%
5	Зона размещения объектов	200	3%
6	Зона инженерных сооружений	100	1%
7	Зона складирования	50	1%
8	Зона размещения объектов	50	1%
9	Зона размещения объектов	50	1%
10	Зона размещения объектов	50	1%



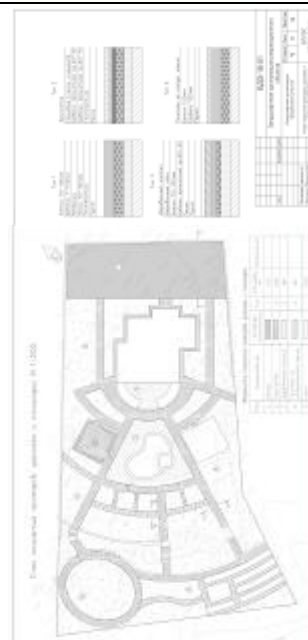
Задание 7 Видовые кадры
(Лист 8)



Задание 8. План озеленения, ведомость озеленения
(Лист 9)

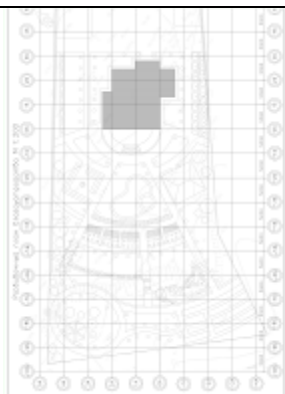


Задание 9. План МАФ, ведомость МАФ
(Лист 10)



Задание 10. План проездов, дорожек и площадок, ведомость (Лист11)





Задание 11. Разбивочный план (Лист 12)

6.2 Пример выполнения кейс-задачи

Пример выполненного проекта в виде альбома рабочих чертежей марки ГП см. выше рисунки 1-2

6.3 Ключи к разноуровневым задачам и заданиям

1

1. специальное гидротехническое сооружение, представляющее собой поток воды, падающей с высоты в несколько метров.

2. искусственные гидротехнические сооружения, обеспечивающие выбрасывание струй воды через специальные насадки на трубы (сопла).

3. учета ветров на участке в разные сезоны года.

4. крытая галерея из перекладин, установленных на опоры, вдоль аллеи или садовой дорожки. По её сторонам высаживают растения, ветви которых прикрепляют к каркасу из решётчатых стенок. Разрастаясь, они образуют сплошной зелёный тоннель.

5. планировочное решение территории с использованием правильных геометрических форм, посадка растений по прямой или изогнутой линии.

2

1. г, 2 а, 3б, 4в, 5г

3

1. 1б,2в,3а

2. 1г,2а,3б,4в,5е,6д

3. 1б,2в,3а,4г

4. 1а,2в,3б

5. 1б,2а,3г,4в

4

1. 0,75

2. площадки

3. 90

4. Во-ле-Виконт

5. Англии