

МИНОБРНАУКИ РОССИИ
ВЛАДИВОСТОКСКИЙ ГОСУДАРСТВЕННЫЙ УНИВЕРСИТЕТ
КАФЕДРА ДИЗАЙНА И ТЕХНОЛОГИЙ

Рабочая программа дисциплины (модуля)
ЖИВОПИСЬ

Направление и направленность (профиль)
44.03.05 Педагогическое образование (с двумя профилями подготовки). Изобразительное искусство и игропедагогика

Год набора на ОПОП
2023

Форма обучения
очная

Владивосток 2025

Рабочая программа дисциплины (модуля) «Живопись» составлена в соответствии с требованиями ФГОС ВО по направлению подготовки 44.03.05 Педагогическое образование (с двумя профилями подготовки) (утв. приказом Минобрнауки России от 22.02.2018г. №125) и Порядком организации и осуществления образовательной деятельности по образовательным программам высшего образования – программам бакалавриата, программам специалитета, программам магистратуры (утв. приказом Минобрнауки России от 06.04.2021 г. N245).

Составитель(и):

Петухов О.О., доцент, Кафедра дизайна и технологий, oleg.petuhov@vvsu.ru

Утверждена на заседании кафедры дизайна и технологий от 16.09.2025 , протокол №

1

СОГЛАСОВАНО:

Заведующий кафедрой (разработчика)

Туговикова О.Ф.

ДОКУМЕНТ ПОДПИСАН ЭЛЕКТРОННОЙ ПОДПИСЬЮ	
Сертификат	1577199753
Номер транзакции	0000000000EA71F2
Владелец	Туговикова О.Ф.

1 Цель, планируемые результаты обучения по дисциплине (модулю)

Целью освоения дисциплины ЖИВОПИСЬ является формирование профессиональной компетентности по методике, технике и технологии работы различными живописными материалами, овладение широким спектром изобразительных техник станковой живописи, изучение основных закономерностей восприятия цвета, его свойств. А также навыков применения полученных знаний в построении живописного изображения и умении передавать разнообразное состояние натуры в зависимости от состояния освещения и условий среды.

задачи:

Сформировать комплексные знания и практические навыки в области живописи.

- Привить бакалаврам умения квалифицированно использовать знания и навыки живописной работы в области дизайна.
- Сформировать профессиональные качества личности и индивидуально – творческий стиль деятельности, подготовить бакалавров к творческой реализации в социально – культурной среде.

Планируемыми результатами обучения по дисциплине (модулю), являются знания, умения, навыки. Перечень планируемых результатов обучения по дисциплине (модулю), соотнесенных с планируемыми результатами освоения образовательной программы, представлен в таблице 1.

Таблица 1 – Компетенции, формируемые в результате изучения дисциплины (модуля)

Название ОПОП ВО, сокращенное	Код и формулировка компетенции	Код и формулировка индикатора достижения компетенции	Результаты обучения по дисциплине		
			Код результ тата	Формулировка результата	
44.03.05 «Педагогическое образование (с двумя профилями подготовки)» (Б-ПО2)	ПКР-1 : Способен осваивать и использовать теоретические знания и практические умения и навыки в предметной области при решении профессиональных задач	ПКР-1.1п : Демонстрирует знания структуры, состава и дидактических единиц предметной области (преподаваемого предмета)	РД1	Знание	теории света и цвета, цвет и цветовую гармонию, оптические свойства вещества, органические и неорганические красители и пигменты
			РД2	Умение	уметь создавать живописные композиции различной степени сложности с использованием разнообразных техник
			РД3	Навык	владение методами академической живописи, приёмами колористики, приёмами выполнения работ в различных техниках
		ПКР-1.3п : Демонстрирует умение разрабатывать различные формы учебных занятий, применять методы, приемы и технологии	РД1	Знание	теории света и цвета, цвет и цветовую гармонию, оптические свойства вещества, органические и неорганические красители и пигменты
			РД2	Умение	уметь создавать живописные композиции различной степени

		обучения, в том числе информационные			сложности с использованием разнообразных техник
			РДЗ	Навык	владение методами академической живописи, приёмами колористики, приёмами выполнения работ в различных техниках

В процессе освоения дисциплины решаются задачи воспитания гармонично развитой, патриотичной и социально ответственной личности на основе традиционных российских духовно-нравственных и культурно-исторических ценностей, представленные в таблице 1.2.

Таблица 1.2 – Целевые ориентиры воспитания

Воспитательные задачи	Формирование ценностей	Целевые ориентиры
Формирование гражданской позиции и патриотизма		
Воспитание уважения к истории и культуре России	Гуманизм Историческая память и преемственность поколений	Внимательность к деталям Индивидуальность
Формирование духовно-нравственных ценностей		
Воспитание экологической культуры и ценностного отношения к окружающей среде	Жизнь Историческая память и преемственность поколений	Жизнелюбие Гибкость мышления
Формирование научного мировоззрения и культуры мышления		
Развитие познавательного интереса и стремления к знаниям	Достоинство Историческая память и преемственность поколений	Жизнелюбие Внимательность к деталям
Формирование коммуникативных навыков и культуры общения		
Воспитание культуры диалога и уважения к мнению других людей	Достоинство Гражданственность	Внимательность к деталям Гибкость мышления

2 Место дисциплины (модуля) в структуре ОПОП

Дисциплина «живопись» относится к базовой части учебного плана ОПОП ВО 44.03.05 «Педагогическое образование».

реализуется в 4 сем. в объеме 3 з.е., 5 сем в объеме 3 з.е, 6 сем. в объеме 3 з.е.

3. Объем дисциплины (модуля)

Объем дисциплины (модуля) в зачетных единицах с указанием количества академических часов, выделенных на контактную работу с обучающимися (по видам учебных занятий) и на самостоятельную работу, приведен в таблице 2.

Таблица 2 – Общая трудоемкость дисциплины

Название ОПОП ВО	Форма обучения	Часть УП	Семестр (ОФО) или курс (ЗФО, ОЗФО)	Трудо-емкость (З.Е.)	Объем контактной работы (час)					СРС	Форма аттес-тации	
					Всего	Аудиторная			Внеауди-торная			
						лек.	прак.	лаб.	ПА			КСР
44.03.05 Педагогическое образование (с двумя профилями подготовки)	ОФО	Б1.Б.Ж	4	3	55	0	54	0	1	0	53	ДЗ
44.03.05 Педагогическое образование (с двумя профилями подготовки)	ОФО	Б1.Б.Ж	5	3	61	0	60	0	1	0	47	ДЗ
44.03.05 Педагогическое образование (с двумя профилями подготовки)	ОФО	Б1.Б.Ж	6	3	55	0	54	0	1	0	53	ДЗ

4 Структура и содержание дисциплины (модуля)

4.1 Структура дисциплины (модуля) для ОФО

Тематический план, отражающий содержание дисциплины (перечень разделов и тем), структурированное по видам учебных занятий с указанием их объемов в соответствии с учебным планом, приведен в таблице 3.1

Таблица 3.1 – Разделы дисциплины (модуля), виды учебной деятельности и формы текущего контроля для ОФО

№	Название темы	Код ре-зультата обучения	Кол-во часов, отведенное на				Форма текущего контроля
			Лек	Практ	Лаб	СРС	
1 семестр							
1	Этюды предметов быта, фруктов.	РД1, РД2, РД3	0	10	0	10	просмотр
2	Натюрморт в технике «Гризайль». Акварель	РД1, РД2, РД3	0	10	0	10	просмотр
3	Натюрморт из предметов быта, фруктов	РД1, РД2, РД3	0	10	0	10	просмотр
4	Условно-декоративная стилизация натюрморта из предметов быта, фруктов	РД1, РД2, РД3	0	12	0	10	просмотр
5	Тематический натюрморт в интерьере.	РД1, РД2, РД3	0	12	0	13	просмотр
2 семестр							
6	Натюрморт с гипсовой головой	РД1, РД2, РД3	0	14	0	8	просмотр
7	цветные наброски фигуры человека	РД1, РД2, РД3	0	12	0	10	просмотр
8	Условно-декоративная стилизация набросков фигуры человека	РД1, РД2, РД3	0	12	0	8	просмотр
9	Этюды головы человека	РД1, РД2, РД3	0	10	0	10	просмотр
10	Портрет человека	РД1, РД2, РД3	0	12	0	11	просмотр
3 семестр							
11	Голова человека с плечевым поясом. Гуашь	РД1, РД2, РД3	0	10	0	12	просмотр

12	Условно-декоративная стилизация портрета натурщика	РД1, РД2, РД3	0	10	0	10	просмотр
13	Этюд полуфигуры человека с руками	РД1, РД2, РД3	0	12	0	10	просмотр
14	Фигура человека в интерьере (с драпировками)	РД1, РД2, РД3	0	10	0	11	просмотр
15	Условно-декоративная стилизация фигуры человека в интерьере	РД1, РД2, РД3	0	12	0	10	просмотр
Итого по таблице			0	168	0	153	

4.2 Содержание разделов и тем дисциплины (модуля) для ОФО

1 семестр

Тема 1 Этюды предметов быта, фруктов.

Содержание темы: В задачи данной работы входит научиться определять цветовые и тональные отношения между предметами, изучение приемов работы посредством живописного материала с передачей объемности предметов.

Формы и методы проведения занятий по теме, применяемые образовательные технологии: Творческое задание.

Виды самостоятельной подготовки студентов по теме: Выполнение работы над ошибками, поиск источников информации по теме занятия.

Тема 2 Натюрморт в технике «Гризайль». Акварель.

Содержание темы: Последовательное построение предметов натюрморта на нейтральном фоне, определение тональных отношений посредством живописного материала с передачей объемности предмета.

Формы и методы проведения занятий по теме, применяемые образовательные технологии: Творческое задание.

Виды самостоятельной подготовки студентов по теме: Выполнение работы над ошибками, поиск источников информации по теме занятия.

Тема 3 Натюрморт из предметов быта, фруктов.

Содержание темы: Последовательное изображение натюрморта из предметов быта, грамотный разбор тональных отношений посредством живописного материала с передачей объемности предметов.

Формы и методы проведения занятий по теме, применяемые образовательные технологии: Творческое задание.

Виды самостоятельной подготовки студентов по теме: Выполнение работы над ошибками, поиск источников информации по теме занятия.

Тема 4 Условно-декоративная стилизация натюрморта из предметов быта, фруктов.

Содержание темы: Нахождение цветовых декоративных отношений с учетом стилизованного образно-творческого подхода.

Формы и методы проведения занятий по теме, применяемые образовательные технологии: Творческое задание.

Виды самостоятельной подготовки студентов по теме: Выполнение работы над ошибками, поиск источников информации по теме занятия.

Тема 5 Тематический натюрморт в интерьере.

Содержание темы: Решение цветовых тоновых и пространственных задач, детальная проработка формы, объема посредством светотеневой моделировки.

Формы и методы проведения занятий по теме, применяемые образовательные технологии: Творческое задание.

Виды самостоятельной подготовки студентов по теме: Выполнение работы над ошибками, поиск источников информации по теме занятия.

2 семестр

Тема 6 Натюрморт с гипсовой головой.

Содержание темы: Выявление и передача правильных пропорций гипсовой головы в гармоничных цветовых отношениях.

Формы и методы проведения занятий по теме, применяемые образовательные технологии: Творческое задание.

Виды самостоятельной подготовки студентов по теме: Выполнение работы над ошибками, поиск источников информации по теме занятия.

Тема 7 цветные наброски фигуры человека.

Содержание темы: Выявление и передача правильных пропорций человеческой фигуры в гармоничных цветовых отношениях.

Формы и методы проведения занятий по теме, применяемые образовательные технологии: Творческое задание.

Виды самостоятельной подготовки студентов по теме: Выполнение работы над ошибками, поиск источников информации по теме занятия.

Тема 8 Условно-декоративная стилизация набросков фигуры человека.

Содержание темы: Нахождение и передача цветовых декоративных отношений с учетом стилизованного образно-творческого подхода.

Формы и методы проведения занятий по теме, применяемые образовательные технологии: Творческое задание.

Виды самостоятельной подготовки студентов по теме: Выполнение работы над ошибками, поиск источников информации по теме занятия.

Тема 9 Этюды головы человека.

Содержание темы: Цветотоновая лепка формы головы, частей лица, передача освещения. Моделировка формы головы происходит за счёт количественных отношений и правильного подбора тёплых и холодных цветов конкретной натуры.

Формы и методы проведения занятий по теме, применяемые образовательные технологии: Творческое задание.

Виды самостоятельной подготовки студентов по теме: Выполнение работы над ошибками, поиск источников информации по теме занятия.

Тема 10 Портрет человека.

Содержание темы: В процессе изображения головы человека важна правильная последовательность решения отдельных задач, т.е. этапы ведения работы: 1. Композиционное размещение. 2. Построение рисунка головы. 3. Подбор основных цветовых отношений. 4. Лепка и моделировка формы головы с учётом освещённости. 5. Завершающий этап – обобщение цветового строя живописной работы. .

Формы и методы проведения занятий по теме, применяемые образовательные технологии: Творческое задание.

Виды самостоятельной подготовки студентов по теме: Выполнение работы над ошибками, поиск источников информации по теме занятия.

3 семестр

Тема 11 Голова человека с плечевым поясом. Гуашь.

Содержание темы: Выявление объёмной формы головы цветом, передача правильных пропорций модели, гармоничный и согласованный подбор цветовых отношений.

Формы и методы проведения занятий по теме, применяемые образовательные технологии: Творческое задание.

Виды самостоятельной подготовки студентов по теме: Выполнение работы над ошибками, поиск источников информации по теме занятия.

Тема 12 Условно-декоративная стилизация портрета натуралика.

Содержание темы: творческая переработка предыдущего натурального изображения головы человека в декоративно-плоскостную композицию. Развитие творческого отношения к теме и навыков самостоятельной работы.

Формы и методы проведения занятий по теме, применяемые образовательные технологии: Творческое задание.

Виды самостоятельной подготовки студентов по теме: Выполнение работы над ошибками, поиск источников информации по теме занятия.

Тема 13 Этюд полуфигуры человека с руками.

Содержание темы: научиться правильно определять пропорции человеческой фигуры, объёмность, решать тональные и цветовые задачи.

Формы и методы проведения занятий по теме, применяемые образовательные технологии: Творческое задание.

Виды самостоятельной подготовки студентов по теме: Выполнение работы над ошибками, поиск источников информации по теме занятия.

Тема 14 Фигура человека в интерьере (с драпировками).

Содержание темы: решение задач цвета, воздушной перспективы, пропорций человеческой фигуры и окружающих её предметов.

Формы и методы проведения занятий по теме, применяемые образовательные технологии: Творческое задание.

Виды самостоятельной подготовки студентов по теме: Выполнение работы над ошибками, поиск источников информации по теме занятия.

Тема 15 Условно-декоративная стилизация фигуры человека в интерьере.

Содержание темы: усовершенствование навыков живописного изображения фигуры человека в пространстве, изучение пропорций и соотношений фигуры и интерьера, развитие навыков образно-творческого подхода.

Формы и методы проведения занятий по теме, применяемые образовательные технологии: Творческое задание.

Виды самостоятельной подготовки студентов по теме: Выполнение работы над ошибками, поиск источников информации по теме занятия.

5 Методические указания для обучающихся по изучению и реализации дисциплины (модуля)

5.1 Методические рекомендации обучающимся по изучению дисциплины и по обеспечению самостоятельной работы

Самостоятельная работа предполагает выполнение работы над ошибками, поиск информации в источниках по теме занятия в виде набросков, зарисовок, живописных этюдов предметов, людей, интерьеров и т.п.

5.2 Особенности организации обучения для лиц с ограниченными возможностями здоровья и инвалидов

При необходимости обучающимся из числа лиц с ограниченными возможностями здоровья и инвалидов (по заявлению обучающегося) предоставляется учебная информация в доступных формах с учетом их индивидуальных психофизических особенностей:

- для лиц с нарушениями зрения: в печатной форме увеличенным шрифтом; в форме электронного документа; индивидуальные консультации с привлечением тифлосурдопереводчика; индивидуальные задания, консультации и др.

- для лиц с нарушениями слуха: в печатной форме; в форме электронного документа; индивидуальные консультации с привлечением сурдопереводчика; индивидуальные задания, консультации и др.

- для лиц с нарушениями опорно-двигательного аппарата: в печатной форме; в форме электронного документа; индивидуальные задания, консультации и др.

6 Фонд оценочных средств для проведения текущего контроля и промежуточной аттестации обучающихся по дисциплине (модулю)

В соответствии с требованиями ФГОС ВО для аттестации обучающихся на соответствие их персональных достижений планируемым результатам обучения по дисциплине (модулю) созданы фонды оценочных средств. Типовые контрольные задания, методические материалы, определяющие процедуры оценивания знаний, умений и навыков, а также критерии и показатели, необходимые для оценки знаний, умений, навыков и характеризующие этапы формирования компетенций в процессе освоения образовательной программы, представлены в Приложении 1.

7 Учебно-методическое и информационное обеспечение дисциплины (модуля)

7.1 Основная литература

1. Киплик, Д. И. Техника живописи : учебник для вузов / Д. И. Киплик. — Москва : Издательство Юрайт, 2025. — 442 с. — (Высшее образование). — ISBN 978-5-534-08037-7. — Текст : электронный // Образовательная платформа Юрайт [сайт]. — URL: <https://urait.ru/bcode/565151> (дата обращения: 15.10.2025).

2. Махова, Т. О. Академическая живопись : учебное пособие / Т. О. Махова, О. В. Киба. — Сочи : СГУ, 2023. — 100 с. — Текст : электронный // Лань : электронно-библиотечная система. — URL: <https://e.lanbook.com/book/417041> (дата обращения: 27.10.2025). — Режим доступа: для авториз. пользователей.

3. Скакова, А. Г. Рисунок и живопись : учебник для вузов / А. Г. Скакова. — Москва : Издательство Юрайт, 2025. — 128 с. — (Высшее образование). — ISBN 978-5-534-10876-7. — Текст : электронный // Образовательная платформа Юрайт [сайт]. — URL: <https://urait.ru/bcode/565943> (дата обращения: 15.10.2025).

7.2 Дополнительная литература

1. Гусак Наталья Андреевна. «ЖИВОПИСЬ» НАТЮРМОРТ В ИНТЕРЬЕРЕ [Электронный ресурс] - 60 - Режим доступа: <https://lib.rucont.ru/efd/717967>

2. Композиция. Рисунок. Живопись : учебно-методическое пособие / М. В. Гуреева, А. А. Игнатов, Л. А. Морозова [и др.]. — Тула : ТулГУ, 2022. — 152 с. — Текст : электронный // Лань : электронно-библиотечная система. — URL:

<https://e.lanbook.com/book/264038> (дата обращения: 27.10.2025). — Режим доступа: для авториз. пользователей.

3. Рисунок и живопись. наброски и зарисовки : Искусствоведение [Электронный ресурс] : Костромская государственная сельскохозяйственная академия , 2020 - 30 - Режим доступа: <https://e.lanbook.com/book/171677>

4. Учебная практика: рисунок, живопись : методические указания / Составитель О. А. Ботина. — Саранск : МГУ им. Н.П. Огарева, 2019. — 44 с. — Текст : электронный // Лань : электронно-библиотечная система. — URL: <https://e.lanbook.com/book/154338> (дата обращения: 27.10.2025). — Режим доступа: для авториз. пользователей.

7.3 Ресурсы информационно-телекоммуникационной сети "Интернет", включая профессиональные базы данных и информационно-справочные системы (при необходимости):

1. Образовательная платформа "ЮРАЙТ"
2. Электронно-библиотечная система "ЛАНЬ"
3. Электронно-библиотечная система издательства "Лань" - Режим доступа: <https://e.lanbook.com/>

4. Open Academic Journals Index (ОАИ). Профессиональная база данных - Режим доступа: <http://oaji.net/>

5. Президентская библиотека им. Б.Н.Ельцина (база данных различных профессиональных областей) - Режим доступа: <https://www.prlib.ru/>

6. Информационно-справочная система "Консультант Плюс" - Режим доступа: <http://www.consultant.ru/>

8 Материально-техническое обеспечение дисциплины (модуля) и перечень информационных технологий, используемых при осуществлении образовательного процесса по дисциплине (модулю), включая перечень программного обеспечения

МИНОБРНАУКИ РОССИИ
ВЛАДИВОСТОКСКИЙ ГОСУДАРСТВЕННЫЙ УНИВЕРСИТЕТ
КАФЕДРА ДИЗАЙНА И ТЕХНОЛОГИЙ

Фонд оценочных средств
для проведения текущего контроля
и промежуточной аттестации по дисциплине (модулю)

ЖИВОПИСЬ

Направление и направленность (профиль)
44.03.05 Педагогическое образование (с двумя профилями подготовки). Изобразительное
искусство и игропедагогика

Год набора на ОПОП
2023

Форма обучения
очная

Владивосток 2025

1 Перечень формируемых компетенций

Название ОПОП ВО, сокращенное	Код и формулировка компетенции и	Код и формулировка индикатора достижения компетенции
44.03.05 «Педагогическое образование (с двумя профилями подготовки)» (Б-ПО2)	ПКР-1 : Способен осваивать и использовать теоретические знания и практические умения и навыки в предметной области при решении профессиональных задач	ПКР-1.1п : Демонстрирует знания структуры, состава и дидактических единиц предметной области (преподаваемого предмета)
		ПКР-1.3п : Демонстрирует умение разрабатывать различные формы учебных занятий, применять методы, приемы и технологии обучения, в том числе информационные

Компетенция считается сформированной на данном этапе в случае, если полученные результаты обучения по дисциплине оценены положительно (диапазон критериев оценивания результатов обучения «зачтено», «удовлетворительно», «хорошо», «отлично»). В случае отсутствия положительной оценки компетенция на данном этапе считается несформированной.

2 Показатели оценивания планируемых результатов обучения

Компетенция ПКР-1 «Способен осваивать и использовать теоретические знания и практические умения и навыки в предметной области при решении профессиональных задач»

Таблица 2.1 – Критерии оценки индикаторов достижения компетенции

Код и формулировка индикатора достижения компетенции	Результаты обучения по дисциплине			Критерии оценивания результатов обучения
	Код	Тип	Результат	
ПКР-1.1п : Демонстрирует знания структуры, состава и дидактических единиц предметной области (преподаваемого предмета)	РД 1	Знание	теории света и цвета, цвет и цветовую гармонию, оптические свойства вещества, органические и неорганические красители и пигменты	Студент знает материал по теории света и цвета, может определить цвет и цветовую гармонию, использует знания об оптических свойствах веществ в работе, знают органические и неорганические пигменты и красители
	РД 2	Умение	уметь создавать живописные композиции различной степени сложности с использованием разнообразных техник	Студент умеет создавать живописные композиции различной степени сложности с использованием разнообразных техник
	РД 3	Навык	владение методами академической живописи, приёмами колористики, приёмами выполнения работ в различных техниках	Владеет методами академической живописи, использует приемы колористики, выполняют работы в различных техниках
ПКР-1.3п : Демонстрирует умение разрабатывать различные формы учебных занятий, применять методы, приемы и технологии обучения, в том числе информационные	РД 1	Знание	теории света и цвета, цвет и цветовую гармонию, оптические свойства вещества, органические и неорганические красители и пигменты	Студент знает материал по теории света и цвета, может определить цвет и цветовую гармонию, использует знания об оптических свойствах веществ в работе, знают органические

			ие и неорганические пигменты и красители
	РД 2	Умение	уметь создавать живописные композиции различной степени сложности с использованием разнообразных техник
	РД 3	Навык	владение методами академической живописи, приёмами колористики, приёмами выполнения работ в различных техниках

Таблица заполняется в соответствии с разделом 1 Рабочей программы дисциплины (модуля).

3 Перечень оценочных средств

Таблица 3 – Перечень оценочных средств по дисциплине (модулю)

Контролируемые планируемые результаты обучения	Контролируемые темы дисциплины	Наименование оценочного средства и представление его в ФОС	
		Текущий контроль	Промежуточная аттестация
Очная форма обучения			
РД1 Знание : теории света и цвета, цвет и цветовую гармонию, оптические свойства вещества, органические и неорганические красители и пигменты	1.1. Этюды предметов быта, фруктов.	Практическая работа	Портфолио
	1.2. Натюрморт в технике «Гризайль». Акварель	Практическая работа	Портфолио
	1.3. Натюрморт из предметов быта, фруктов	Практическая работа	Портфолио
	1.4. Условно-декоративная стилизация натюрморта из предметов быта, фруктов	Практическая работа	Портфолио
	1.5. Тематический натюрморт в интерьере.	Практическая работа	Портфолио
	2.6. Натюрморт с гипсовой головой	Практическая работа	Портфолио
	2.7. цветные наброски фигуры человека	Практическая работа	Портфолио
	2.8. Условно-декоративная стилизация набросков фигуры человека	Практическая работа	Портфолио
	2.9. Этюды головы человека	Практическая работа	Портфолио
	2.10. Портрет человека	Практическая работа	Портфолио
	3.11. Голова человека с плечевым поясом. Гуашь	Практическая работа	Портфолио

		3.12. Условно-декоративная стилизация портрета натурщика	Практическая работа	Портфолио
		3.13. Этюд полуфигуры человека с руками	Практическая работа	Портфолио
		3.14. Фигура человека в интерьере (с драпировками)	Практическая работа	Портфолио
		3.15. Условно-декоративная стилизация фигуры человека в интерьере	Практическая работа	Портфолио
РД2	Умение : уметь создавать живописные композиции различной степени сложности с использованием разнообразных техник	1.1. Этюды предметов быта, фруктов.	Практическая работа	Портфолио
		1.2. Натюрморт в технике «Гризайль». Акварель	Практическая работа	Портфолио
		1.3. Натюрморт из предметов быта, фруктов	Практическая работа	Портфолио
		1.4. Условно-декоративная стилизация натюрморта из предметов быта, фруктов	Практическая работа	Портфолио
		1.5. Тематический натюрморт в интерьере.	Практическая работа	Портфолио
		2.6. Натюрморт с гипсовой головой	Практическая работа	Портфолио
		2.7. цветные наброски фигуры человека	Практическая работа	Портфолио
		2.8. Условно-декоративная стилизация набросков фигуры человека	Практическая работа	Портфолио
		2.9. Этюды головы человека	Практическая работа	Портфолио
		2.10. Портрет человека	Практическая работа	Портфолио
		3.11. Голова человека с плечевым поясом. Гуашь	Практическая работа	Портфолио
		3.12. Условно-декоративная стилизация портрета натурщика	Практическая работа	Портфолио
		3.13. Этюд полуфигуры человека с руками	Практическая работа	Портфолио
		3.14. Фигура человека в интерьере (с драпировками)	Практическая работа	Портфолио
3.15. Условно-декоративная стилизация фигуры человека в интерьере	Практическая работа	Портфолио		
РД3	Навык : владение методами академической живописи, приёмами колористики, приёмами выполнения работ в различных техниках	1.1. Этюды предметов быта, фруктов.	Практическая работа	Портфолио
		1.2. Натюрморт в технике «Гризайль». Акварель	Практическая работа	Портфолио
		1.3. Натюрморт из предметов быта, фруктов	Практическая работа	Портфолио

		1.4. Условно-декоративная стилизация натюрморта из предметов быта, фруктов	Практическая работа	Портфолио
		1.5. Тематический натюрморт в интерьере.	Практическая работа	Портфолио
		2.6. Натюрморт с гипсовой головой	Практическая работа	Портфолио
		2.7. цветные наброски фигуры человека	Практическая работа	Портфолио
		2.8. Условно-декоративная стилизация набросков фигуры человека	Практическая работа	Портфолио
		2.9. Этюды головы человека	Практическая работа	Портфолио
		2.10. Портрет человека	Практическая работа	Портфолио
		3.11. Голова человека с плечевым поясом. Гуашь	Практическая работа	Портфолио
		3.12. Условно-декоративная стилизация портрета натурщика	Практическая работа	Портфолио
		3.13. Этюд полуфигуры человека с руками	Практическая работа	Портфолио
		3.14. Фигура человека в интерьере (с драпировками)	Практическая работа	Портфолио
		3.15. Условно-декоративная стилизация фигуры человека в интерьере	Практическая работа	Портфолио

4 Описание процедуры оценивания

Качество сформированности компетенций на данном этапе оценивается по результатам текущих и промежуточных аттестаций при помощи количественной оценки, выраженной в баллах. Максимальная сумма баллов по дисциплине (модулю) равна 100 баллам.

Таблица 4.1 – Распределение баллов по видам учебной деятельности

Вид учебной деятельности	Оценочное средство						Итого
	Пр. Ра б. 1	Пр. Ра б. 2	Пр. Ра б. 3	Пр. Ра б. 4	Пр. Ра б. 5	Творческое портфолио	
Практические занятия	10	15	15	20	20		80
Промежуточная аттестация						20	100

Сумма баллов, набранных студентом по всем видам учебной деятельности в рамках дисциплины, переводится в оценку в соответствии с таблицей.

Сумма баллов по дисциплине	Оценка по промежуточной аттестации	Характеристика качества сформированности компетенции
от 91 до 100	«зачтено» / «отлично»	Студент демонстрирует сформированность дисциплинарных компетенций, обладает всестороннее, систематическое и глубокое знание учебного материала, усвоил основную литературу и знаком с дополнительной литературой, рекомендованной программой, умеет свободно выполнять практические задания, предусмотренные программой, свободно оперирует приобретенными знаниями, умениями, применяет их в ситуациях повышенной сложности.
от 76 до 90	«зачтено» / «хорошо»	Студент демонстрирует сформированность дисциплинарных компетенций: основные знания, умения освоены, но допускаются незначительные ошибки, неточности, затруднения при аналитических операциях, переносе знаний и умений на новые, нестандартные ситуации.
от 61 до 75	«зачтено» / «удовлетворительно»	Студент демонстрирует сформированность дисциплинарных компетенций: в ходе контрольных мероприятий допускаются значительные ошибки, проявляется отсутствие отдельных знаний, умений, навыков по некоторым дисциплинарным компетенциям, студент испытывает значительные затруднения при оперировании знаниями и умениями при их переносе на новые ситуации.
от 41 до 60	«не зачтено» / «неудовлетворительно»	У студента не сформированы дисциплинарные компетенции, проявляется недостаточность знаний, умений, навыков.
от 0 до 40	«не зачтено» / «неудовлетворительно»	Дисциплинарные компетенции не сформированы. Проявляется полное или практически полное отсутствие знаний, умений, навыков.

5 Примерные оценочные средства

5.1 Примеры заданий для выполнения практических работ

1. Тема. Этюды предметов быта, фруктов.

Краткие методические указания

Для выполнения задания необходимы: натуральный материал, образцы, карандаш графитный, ластик, акварель (гуашь), кисточки. Задание предполагает сбор материала по данной теме в виде этюдов; наряду с длительными, многосеансными постановками студентам необходимо овладеть приемами быстрого и уверенного живописного изображения натуры. Для этой цели программой предусмотрены краткосрочные этюды.

В процессе изображения предметов быта важна правильная последовательность решения отдельных задач, т.е. этапы ведения работы: 1. композиционное размещение, 2. построение рисунка предметов и окружающего пространства, 3. подбор основных цветовых отношений, 4. лепка и цветомоделировка предметов с учетом освещенности, прописка деталей, 5. завершающий этап - обобщение цветового строя живописной работы. При выполнении работы акцент делается на тщательный линейный рисунок и лепку формы цветом. Для передачи объема светотеневая лепка предметов должна выполняться мазками по форме предметов. В завершающей стадии работа анализируется на цельность восприятия. Правильно определяются приоритеты. Главное в данном задании – предмет. Последовательность ведения работы от общего к частному в начале работы и от частного к общему строю картины на завершающей стадии работы. Законченная работа проверяется на предмет тональной и цветовой согласованности всех частей живописной работы, связь фигуры с интерьером и пространственной средой.

Шкала оценки

1-10 баллов

5.2 Примеры заданий для выполнения практических работ

2. Натюрморт в технике «Гризайль». Акварель.

Краткие методические указания

Работа предусматривает последовательное изображение натюрморта из гипсовых геометрических тел на нейтральном фоне, определение тональных отношений посредством живописного материала с передачей объёмности предмета. Гризайль – от латинского слова «гриз», что в переводе значит серый, и серые тона в этой технике преобладающие, имеющие большую шкалу тональной градации. Используются при этом бумага для акварели А3, вода, палитра, кисти разных размеров и только чёрная или коричневая краска.

Прокладку тоном начинают с самого тёмного предмета в глубокой тени. При этом не следует впадать в черноту, сохраняя воздушную среду постановки. Проверьте на палитре тональный диапазон вашей краски от самого тёмного до светлого. Залив прозрачным слоем краски фон, падающие и собственные тени предметов, оставив при этом нетронутыми освещённые поверхности предметов, мы получили основные светотеневые отношения.

Когда основные отношения найдены, можно перейти к следующей стадии работы – детальной светотеневой проработке каждого предмета. Однако не следует увлекаться и забывать всё время сравнивать тоновые отношения между предметами, а также между собственными и падающими тенями.

Для передачи пространственного плана нужно учитывать, что предметы переднего плана просматриваются и обозначаются более чётко, с пропиской деталей, фактуры и ярких контрастов света и тени. На втором плане эти качества менее заметны и обобщены.

должны ложиться по форме предмета, тем самым выделяя и подчёркивая его конструктивные особенности. Усилить тон тёмных мест можно с помощью лессировок – многослойных прописок.

На третьем этапе работы осторожно пропишите светлые, освещённые места предметов натюрморта, обязательно сравнивая их между собой и анализируя всю постановку в целом.

На последнем этапе работы надо обобщить все предметы в единое целое, чтобы создать общее впечатление натюрморта. В чёрно-белом варианте иногда живописец может взять настолько точные тональные отношения и вместе с тем так разыграть все тонкости и нюансы изображённого, что зритель полностью начинает ощущать и колорит картины, и окраску каждого предмета в ней.

Проработав натурную постановку методом гризайль на практике, студент убеждается в правильности тональных отношений и достижении тональной гармоничности своей работы.

Шкала оценки

1-15 баллов

5.3 Примеры заданий для выполнения практических работ

3. Натюрморт предметов быта, фруктов.

Краткие методические указания

Материалы: ½ листа ватмана, карандаши «Т», «ТМ», ластик, кноп-ки, кисти, акварельные краски, вода, палитра.

Задание является вводным и знакомит студентов с основными требованиями к живописной работе в технике акварель.

Короткий этюд подразумевает работу по цветовому впечатлению от природы. Желательно передать это первое впечатление живости цвета через сочность и яркость красок. Не стоит в коротком этюде ставить такие задачи, как передача объёма, пространства, фактуры предметов, присущие длительным постановкам.

Рекомендуется работать над этюдом широко, смело, по всей поверхности листа, не останавливаясь на одном предмете. Особое внимание следует уделить прописке предметов первого плана и теням.

В живописной работе нужно уметь сопоставить различные поверхности, которые имеют местами «мягкие», сплывающие границы, а на первом плане их контрасты чётко определены.

Студенты знакомятся с техникой акварели. Предварительно выполняется лёгкий линейный рисунок, в котором намечаются собственные и падающие тени. Определяется направление и интенсивность освещения, линия светораздела на предметах. Проверив точность рисунка, начинайте работу цветом. Желательно смочить бумагу влажной губкой и работать методом «по-сырому», чтобы лучше понять свойства и возможности акварели.

Шкала оценки

1-15 баллов

5.4 Примеры заданий для выполнения практических работ

4. Условно-декоративная стилизация натюрморта из предметов быта, фруктов

Краткие методические указания

Материалы: ½ листа ватмана, карандаши «Т», «ТМ», ластик, кнопки, кисти, акварельные краски, вода, палитра.

Перевод натурального реалистического изображения натюрморта в плоскостное. Используя работу, выполненную на предыдущем занятии, студент проводит перевод натурального изображения натюрморта в декоративно-плоскостное. Прямое освещение натюрморта позволяет плоскостно решать форму предметов. Пространство уплощается, цвет максимально насыщен. Возможно употребление линии, контура. Он может быть как чёрный, так и цветной. Возможно аппликативное решение. В работе можно использовать яркие интенсивные краски. Гармоничным сочетанием цветов и декоративным решением достигается предельная выразительность композиции.

Шкала оценки

1-20 баллов

5.5 Примеры заданий для выполнения практических работ

5. Тематический натюрморт в интерьере

Краткие методические указания

Материалы: лист ватмана формата А2, карандаши «Т», «ТМ», ластик, кнопки, кисти, гуашь, вода, палитра.

- 1) компоновка натюрморта в формат листа, определение пространственного расположения натюрморта;
- 2) построение натюрморта;
- 3) определение количества и расположения драпировок, характер складок, фактуры тканей;
- 4) прописка цветом;
- 5) моделировка формы цветом;
- 6) подчинение мелких деталей общему живописному строю работы.

При выполнении данного задания надо обратить внимание на драпировку, как на связующую часть в натюрморте. Необходимо прочувствовать объемность складок, их конструкцию. Цветовое решение драпировки должно быть согласованным с цветом предметов натюрморта.

Проследите также за пространственными моментами в изображении натюрморта, т.е. предметы первого плана должны быть прописаны более детально, с присутствием ярких световых и цветовых контрастов. В данной работе, используя знания перспективы линейной и воздушной, решаются живописные задачи.

При выполнении задания нужно стараться передать материальность предметов. Фарфор, стекло, керамика, ткань, засушенные цветы – все эти предметы по-разному отражают световые лучи, принимают рефлексы. На стекле и глянцевой поверхности фарфора рефлексы отчетливы и пишут их звонкими, сочными мазками. На матовых

поверхностях рефлексы мягкие, едва заметные, без контрастов. Пишут их, как бы «вплавляя» в основной цвет полутона и собственной тени предмета.

Каждый предмет натурной постановки требует к себе отдельного внимания. Предметы первого плана, т.е. расположенные ближе к зрителю, прорабатываются более детально. Предметы второго, дальнего плана могут быть изображены в общих чертах, достаточно выразить характер их формы и степень освещенности

Шкала оценки

1-20 баллов

5.6 Примеры заданий для выполнения практических работ

6. Натюрморт с гипсовой головой

Краткие методические указания

лист ватмана формата А2, карандаши «Т», «ТМ», ластик, кнопки, кисти, гуашевые краски, вода, палитра.

В работе решаются цветовые и пространственные задачи. Рисунок под живопись легкий, линейный, с тщательной прорисовкой деталей гипсовой головы. Обращается внимание на пропорции, объем.

1. Компонировка натюрморта в листе.

2. Определение основных форм и пропорций предметов натюрморта. Определение горизонтальных и вертикальных плоскостей

3. Построение предметов натюрморта, с линейной прорисовкой деталей. При боковом освещении намечают собственные и падающие тени, блики.

4. Легкая детальная светотеневая моделировка всех предметов и их падающих теней.

5. Легкая живописная прописка натюрморта в целом. Определение цветовых отношений между предметами и фоном.

6. Детальная прописка каждого предмета натюрморта с моделировкой формы, объема и учетом светотени.

7. Обобщение деталей натюрморта в общее «целое» и подчинение единому колориту живописной работы.

Работа над гипсовой головой, благодаря ее неподвижности и одно-тонности, поможет быстро понять принципы изображения головы человека, изучить ее форму.

Шкала оценки

1-10 баллов

5.7 Примеры заданий для выполнения практических работ

7. наброски фигуры человека

Краткие методические указания

Материалы: Лист ватмана формата А2, карандаши «Т», «ТМ», ластик, кнопки, кисти, гуашь, вода, палитра.

На листе бумаги размещается либо один большой набросок фигуры, либо несколько маленьких (обычно 3–5). Можно сделать легкий контурный рисунок, но главная цель короткого наброска – передача первого впечатления от природы, правильная передача пропорций, гармонии цветовых отношений, характеристики конкретного образа. Желательно определить цветовые особенности конкретной изображаемой фигуры, ее индивидуальные черты.

Привыкая к рисунку кистью, без предварительной работы карандашом, студент приобретает способность изображать форму не по контуру, а как бы изнутри видеть силуэт. В набросках необходимо сосредоточиться на тонально-цветовых отношениях, не вдаваясь в изображение деталей.

Шкала оценки

1-15 баллов

5.8 Примеры заданий для выполнения практических работ

8. Условно-декоративная стилизация набросков фигуры человека

Краткие методические указания

Материалы: лист ватмана формата А2, карандаши «Т», «ТМ», ластик, кнопки, кисти, гуашь, вода, палитра.

Размещаем 2–3 небольших наброска фигуры в листе, либо один крупный. Намечая пропорции фигуры, обращаем внимание на цветовой строй работы. В кратковременных этюдах стараемся передать первое, самое яркое, впечатление от живописных качеств натурной постановки. Передача пропорций человеческой фигуры, характеристики конкретного образа, гармонии цветовых отношений – задача кратковременного этюда.

Шкала оценки

1-15 баллов

5.9 Примеры заданий для выполнения практических работ

9. Этюды головы человека

Краткие методические указания

Материалы: лист ватмана формата А2, карандаши «Т», «ТМ», ластик, кнопки, кисти, акварельные или гуашевые краски, вода, палитра.

Этюды могут выполняться одним цветом или каждый набросок может быть выполнен различными цветами. Размещение набросков в листе может быть различным. Лист должен быть грамотно закомпонован как в цвете, так и пластически.

Тема изображения головы человека в живописи достаточно сложная. Решить задачи поможет цветотонная лепка формы головы, частей лица, передача освещения. Моделировка формы головы происходит за счёт количественных отношений и правильного подбора тёплых и холодных цветов конкретной природы.

На листе бумаги формата А2 желателно расположить 3–5 изображений головы. При компоновке следует позаботиться, чтобы пространство перед взглядом изображаемого было немного большим, чем со стороны затылка. Хорошо, если вы пропишите цветом в своей работе фронтальное положение головы, профильное и поворот в три четверти, тем самым, изучите модель с разных сторон.

Шкала оценки

1-20 баллов

5.10 Примеры заданий для выполнения практических работ

10. Портрет человека

Краткие методические указания

Материалы: лист ватмана формата А2, карандаши «Т», «ТМ», ластик, кнопки, кисти, гуашевые краски или акварель, вода, палитра.

В процессе изображения головы человека важна правильная последовательность решения отдельных задач, т.е. этапы ведения работы:

1. Композиционное размещение.
2. Построение рисунка головы.
3. Подбор основных цветовых отношений.
4. Лепка и моделировка формы головы с учётом освещённости.
5. Завершающий этап – обобщение цветового строя живописной работы.

Шкала оценки

1-20 баллов

5.11 Примеры заданий для выполнения практических работ

11. Голова человека с плечевым поясом. Гуашь

Краткие методические указания

Материалы: лист ватмана формата А2, карандаши «Т», «ТМ», ластик, кнопки, кисти, гуашевые краски, вода, палитра.

В процессе изображения головы человека важна правильная последовательность решения отдельных задач, т.е. этапы ведения работы:

1. Композиционное размещение.
2. Построение рисунка головы,
3. Подбор основных цветовых отношений.
4. Лепка и моделировка формы головы с учётом освещённости,
5. Завершающий этап – обобщение цветового строя живописной работы.

Шкала оценки

1-10 баллов

5.12 Примеры заданий для выполнения практических работ

12. Условно-декоративная стилизация портрета натурщика

Краткие методические указания

Материалы: лист ватмана формата А2, карандаши «Т», «ТМ», ластик, кнопки, кисти, гуашевые краски, вода, палитра. При решении данной задачи возможно сознательное нарушение пространственной перспективы, нарушение плоскостей, пропорций предметов. Переход на условную плоскостную, аппликативную, силуэтную или мозаичную трактовку осуществляется путём отказа от объёмно-пространственной формы. Трансформацию предметов следует осуществлять в пределах структурных особенностей тех или иных форм природы, сохраняя существенные черты натурной постановки. Пластичное содержание формы может быть преобразовано в цветовое решение отдельных, ограниченных плоскостей. В данной работе возможно использование различных материалов: гуашь, акварель, тушь

Шкала оценки

1-15 баллов

5.13 Примеры заданий для выполнения практических работ

13. Этюд полуфигуры человека с руками

Краткие методические указания

Материалы: лист ватмана формата А2, карандаши «Т», «ТМ», ластик, кнопки, кисти, гуашь, вода, палитра.

Перед выполнением данного задания желательно написать этюд рук натурщика, т.к. кисти рук являются одними из самых сложных форм человеческого тела. Изображение рук имеет такое же важное значение, как и изображение лица. В построении формы кисти рук особое значение придается выявлению конструкции. При моделировке формы большую роль играет правильное освещение. На освещённых участках детали прописываются более контрастно, а в тенях цельно, обобщённо.

Шкала оценки

1-15 баллов

5.14 Примеры заданий для выполнения практических работ

14. Фигура человека в интерьере (с драпировками)

Краткие методические указания

Материалы: лист ватмана формата А2, карандаши «Т», «ТМ», ластик, кнопки, кисти, гуашь, вода, палитра.

В процессе изображения фигуры человека важна правильная последовательность решения отдельных задач, т.е. этапы ведения работы:

1. Композиционное размещение.
2. Построение рисунка фигуры и окружающего пространства.
3. Подбор основных цветовых отношений.
4. Лепка и цветомоделировка фигуры с учётом освещённости, прописки деталей интерьера.
5. Завершающий этап – обобщение цветового строя живописной работы.

Шкала оценки

1-20 баллов

5.15 Структура портфолио

Наличие всех выполненных работ

Краткие методические указания

На промежуточную аттестацию студент предоставляет творческое портфолио. Все листы с выполненными работами оформляются в папку А3 с жесткой обложкой, профессионально подписываются.

Шкала оценки

Шкала оценки

Оценка	Баллы*	Описание
5	16–20	Студент оформляет портфолио с выполненными в течение освоения дисциплины работами. Все работы собраны в папку формата А3 в количестве восьми штук.
4	11–15	Студент оформляет портфолио с выполненными в течение освоения дисциплины работами. Работы собраны в папку формата А3 в количестве семи штук.
3	6–10	Студент оформляет портфолио с выполненными в течение освоения дисциплины работами. Работы собраны в папку формата А3, но частично работы отсутствуют.
2	2–5	Студент не оформляет портфолио с выполненными в течение освоения дисциплины работами. Работы не собраны в папку формата А3 или большая часть работ отсутствует.

5.16 Примеры заданий для выполнения практических работ

15. Условно-декоративная стилизация фигуры человека в интерьере

Краткие методические указания

Материалы: лист ватмана формата А2, карандаши «Т», «ТМ», ластик, кнопки, кисти, гуашь, вода, палитра.

В процессе изображения фигуры человека важна правильная последовательность решения отдельных задач, т.е. этапы ведения живописной работы:

1. Композиционное размещение.
2. Построение рисунка фигуры в интерьере.
3. Подбор основных цветовых отношений.
4. Лепка и моделировка формы фигуры с учётом освещённости.
5. Завершающий этап – обобщение цветового строя живописной работы.

На основе реалистической живописной работы предлагается выполнить декоративно-плоскостную переработку.

Шкала оценки

1-20 баллов

Ключи к оценочным материалам по дисциплине «Живопись»

5.1 Примеры заданий для выполнения практических работ

Этюды предметов быта, фруктов.

В процессе изображения предметов быта важна правильная последовательность решения отдельных задач, т.е. этапы ведения работы: 1. композиционное размещение, 2. построение рисунка предметов и окружающего пространства, 3. подбор основных цветовых отношений, 4. лепка и цвето моделировка предметов с учетом освещенности, прописка деталей, 5. завершающий этап - обобщение цветового строя живописной работы. При выполнении работы акцент делается на тщательный линейный рисунок и лепку формы цветом. Для передачи объема светотеневая лепка предметов выполняется мазками по форме предметов. В завершающей стадии работа анализируется на цельность восприятия. Правильно определяются приоритеты. Главное в данном задании – предмет. Последовательность ведения работы от общего к частному в начале работы и от частного к общему строю картины на завершающей стадии работы. Законченная работа проверяется на предмет тональной и цветовой согласованности всех частей живописной работы, связь фигуры с интерьером и пространственной средой.



Натюрморт в технике «Гризайль». Акварель.

Работа предусматривает последовательное изображение натюрморта из гипсовых геометрических тел на нейтральном фоне, определение тональных отношений посредством живописного материала с передачей объёмности предмета. Прокладку тоном начинают с самого тёмного предмета в глубокой тени. При этом не следует впадать в черноту, сохраняя воздушную среду постановки. Проверьте на палитре тональный диапазон вашей краски от самого тёмного до светлого. Залив прозрачным слоем краски фон, падающие и собственные тени предметов, оставив при этом нетронутыми освещённые поверхности предметов, мы получили основные светотеневые отношения.

Когда основные отношения найдены, можно перейти к следующей стадии работы – детальной светотеневой проработке каждого предмета. Не следует забывать всё время сравнивать тоновые отношения между предметами, а также между собственными и падающими тенями.

Для передачи пространственного плана нужно учитывать, что предметы переднего плана просматриваются и обозначаются более чётко, с пропиской деталей, фактуры и ярких контрастов света и тени. На втором плане эти качества менее заметны и обобщены.

Тени должны ложиться по форме предмета, тем самым выделяя и подчёркивая его конструктивные особенности. Усилить тон тёмных мест можно способом лессировок – многослойных прописок.

На третьем этапе работы осторожно пропишите светлые, освещённые места предметов натюрморта, обязательно сравнивая их между собой и анализируя всю постановку в целом.

На последнем этапе работы надо обобщить все предметы в единое целое, чтобы создать общее впечатление натюрморта. В чёрно-белом варианте иногда живописец может взять настолько точные тональные отношения и вместе с тем так разыграть все тонкости и нюансы изображённого, что зритель полностью начинает ощущать и колорит картины, и окраску каждого предмета в ней.



Натюрморт предметов быта, фруктов.

Короткий этюд подразумевает работу по цветовому впечатлению от природы. Желательно передать это первое впечатление живости цвета через сочность и яркость красок. Не стоит в коротком этюде ставить такие задачи, как передача объёма, пространства, фактуры предметов, присущие длительным постановкам.

Рекомендуется работать над этюдом широко, смело, по всей поверхности листа, не останавливаясь на одном предмете. Особое внимание следует уделить прописке предметов первого плана и теням.

В живописной работе нужно уметь сопоставить различные поверхности, которые имеют местами «мягкие», списанные границы, а на первом плане их контрасты чётко определены.

Студенты знакомятся с техникой акварели. Предварительно выполняется лёгкий линейный рисунок, в котором намечаются собственные и падающие тени. Определяется направление и интенсивность освещения, линия светораздела на предметах.



Условно-декоративная стилизация натюрморта из предметов быта, фруктов.

Перевод натурального реалистического изображения натюрморта в плоскостное. Используя работу, выполненную на предыдущем занятии, студент проводит перевод натурального изображения натюрморта в декоративно-плоскостное. Прямое освещение натюрморта позволяет плоскостно решать форму предметов. Пространство уплощается, цвет максимально насыщен. Возможно употребление линии, контура. Он может быть как чёрный, так и цветной. Возможно аппликативное решение. В работе можно использовать яркие интенсивные краски. Гармоничным сочетанием цветов и декоративным решением достигается предельная выразительность композиции.



Тематический натюрморт в интерьере.

- 1) компоновка натюрморта в формат листа, определение пространственного расположения натюрморта;
- 2) построение натюрморта;
- 3) определение количества и расположения драпировок, характер складок, фактуры тканей;
- 4) прописка цветом;
- 5) моделировка формы цветом;
- 6) подчинение мелких деталей общему живописному строю работы.

При выполнении данного задания надо обратить внимание на драпировку, как на связующую часть в натюрморте. Необходимо прочувствовать объемность складок, их конструкцию. Цветовое решение драпировки должно быть согласованным с цветом предметов натюрморта.

Проследить за пространственными моментами в изображении натюрморта, т.е. предметы первого плана должны быть прописаны более детально, с присутствием ярких световых и цветовых контрастов. В данной работе, используя знания перспективы линейной и воздушной, решаются живописные задачи.

При выполнении задания передается материальность предметов. Фарфор, стекло, керамика, ткань, засушенные цветы – все эти предметы по-разному отражают световые лучи, принимают рефлексы. На стекле и глянцевой поверхности фарфора рефлексы отчетливы и пишут

их звонкими, сочными мазками. На матовых поверхностях рефлекс мягкие, едва заметные, без контрастов. Пишут их, как бы «вплавляя» в основной цвет полутона и собственной тени предмета. Каждый предмет натурной постановки требует к себе отдельного внимания. Предметы первого плана, т.е. расположенные ближе к зрителю, прорабатываются более детально. Предметы второго, дальнего плана могут быть изображены в общих чертах, достаточно выразить характер их формы и степень освещенности.

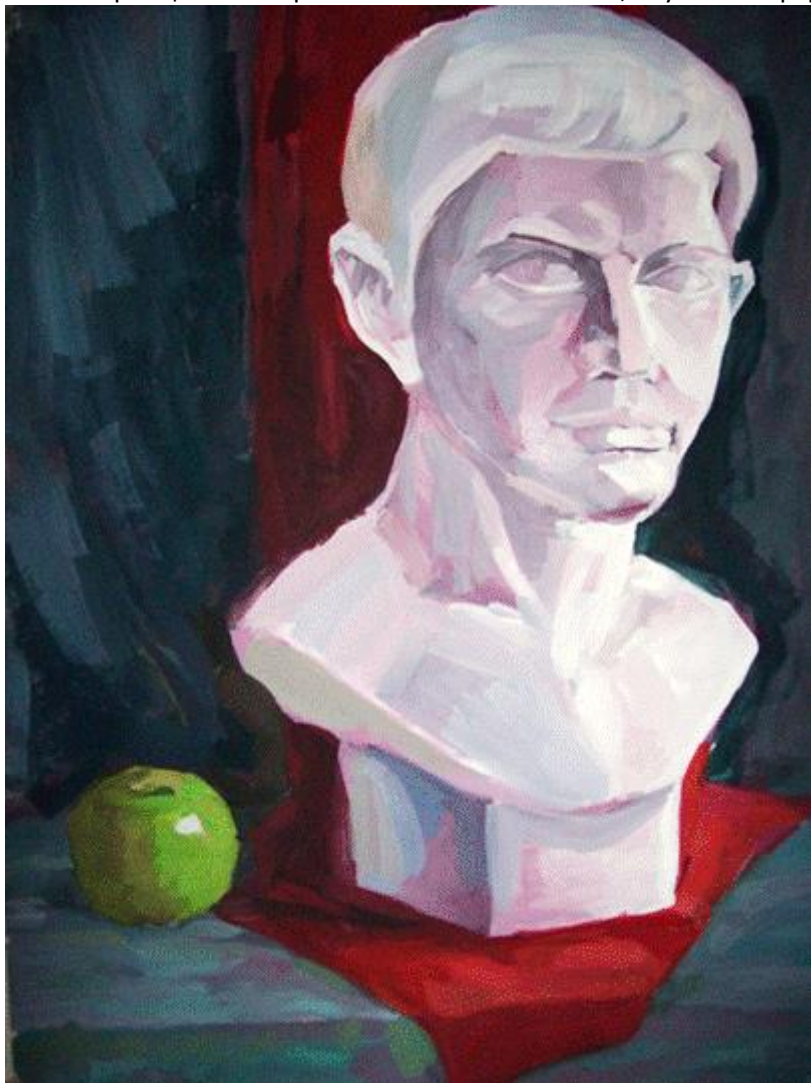


Натюрморт с гипсовой головой

В работе решаются цветовые и пространственные задачи. Рисунок под живопись легкий, линейный, с тщательной прорисовкой деталей гипсовой головы. Обращается внимание на пропорции, объем.

- 1.Компоновка натюрморта в листе.
- 2.Определение основных форм и пропорций предметов натюрморта. Определение горизонтальных и вертикальных плоскостей
- 3.Построение предметов натюрморта, с линейной прорисовкой деталей. При боковом освещении намечают собственные и падающие тени, блики.
- 4.Легкая детальная светотеневая моделировка всех предметов и их падающих теней.
- 5.Легкая живописная прописка натюрморта в целом. Определение цветовых отношений между предметами и фоном.
6. Детальная прописка каждого предмета натюрморта с моделировкой формы, объема и учетом светотени.
- 7.Обобщение деталей натюрморта в общее «целое» и подчинение единому колориту живописной работы.

Работа над гипсовой головой, благодаря ее неподвижности и однотонности, поможет быстро понять принципы изображения головы человека, изучить ее форму.



Наброски фигуры человека

На листе бумаги размещается либо один большой набросок фигуры, либо несколько маленьких (обычно 3–5). Можно сделать легкий контурный рисунок, но главная цель короткого наброска – передача первого впечатления от натуры, правильная передача пропорций, гармонии цветовых отношений, характеристики конкретного образа. Желательно определить цветовые особенности конкретной изображаемой фигуры, ее индивидуальные черты.

Привыкая к рисунку кистью, без предварительной работы карандашом, студент приобретает способность изображать форму не по контуру, а как бы изнутри видеть силуэт. В набросках необходимо сосредоточиться на тонально-цветовых отношениях, не вдаваясь в изображение деталей.



Условно-декоративная стилизация набросков фигуры человека.

Размещение 2–3 небольших наброска фигуры в листе, либо один крупный. Намечая пропорции фигуры, обращаем внимание на цветовой строй работы. В кратковременных этюдах стараемся передать первое, самое яркое, впечатление от живописных качеств натурной постановки. Передача пропорций человеческой фигуры, характеристики конкретного образа, гармонии цветовых отношений – задача кратковременного этюда.



Этюды головы человека

Этюды могут выполняться одним цветом или каждый набросок может быть выполнен различными цветами. Размещение набросков в листе может быть различным. Лист должен быть грамотно закомпонирован как в цвете, так и пластически.

Тема изображения головы человека в живописи достаточно сложная. Решить задачи поможет цветотонная лепка формы головы, частей лица, передача освещения. Моделировка формы головы происходит за счёт количественных отношений и правильного подбора тёплых и холодных цветов конкретной натуры.

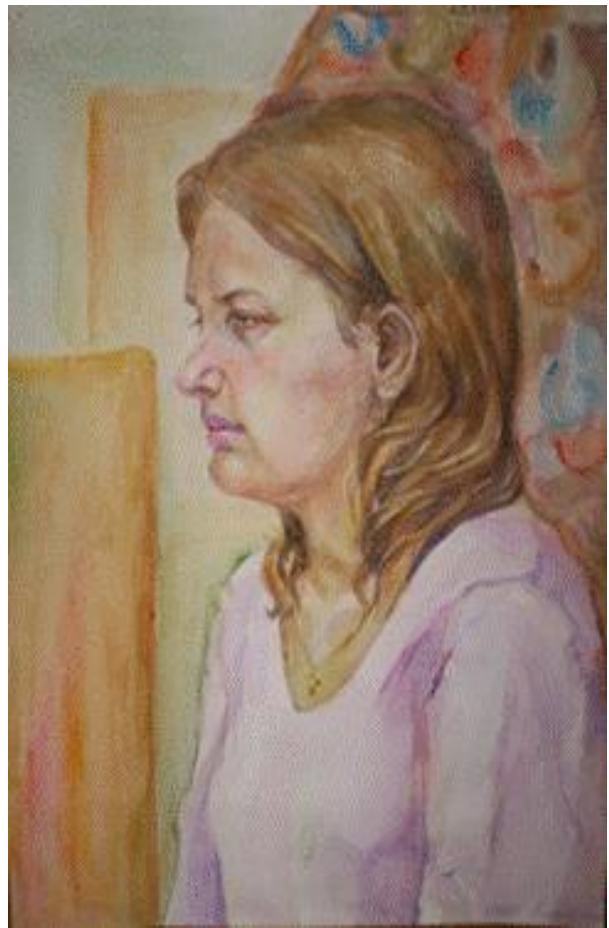
На листе бумаги формата А2 желательно расположить 3–5 изображений головы. При компоновке следует позаботиться, чтобы пространство перед взглядом изображаемого было немного большим, чем со стороны затылка. Хорошо, если вы пропишете цветом в своей работе фронтальное положение головы, профильное и поворот в три четверти, тем самым, изучите модель с разных сторон.



Портрет человека

В процессе изображения головы человека важна правильная последовательность решения отдельных задач, т.е. этапы ведения работы:

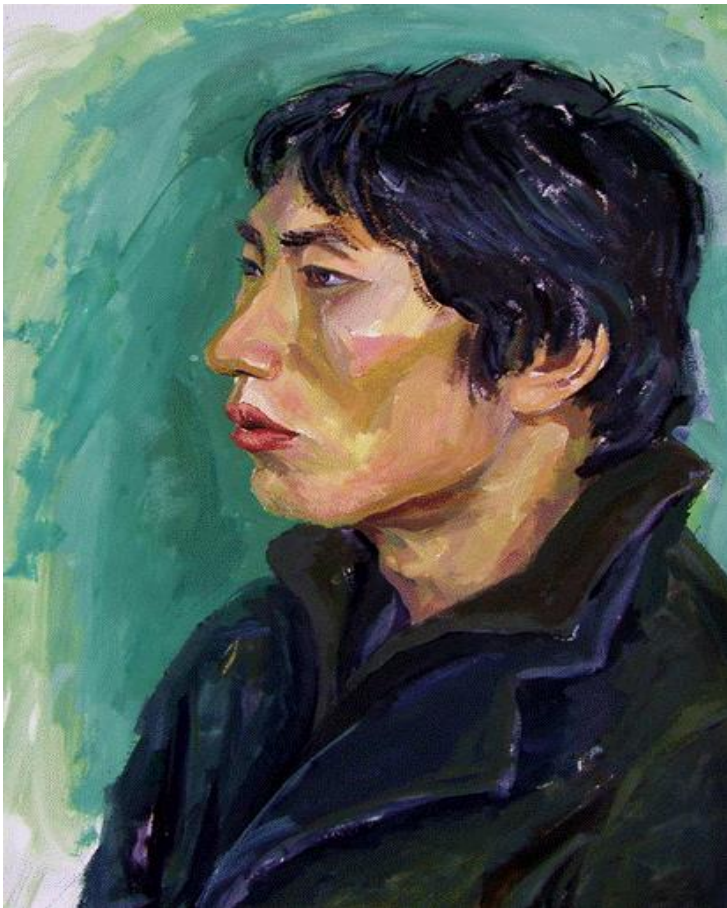
1. Композиционное размещение.
2. Построение рисунка головы.
3. Подбор основных цветовых отношений.
4. Лепка и моделировка формы головы с учётом освещённости.
5. Завершающий этап – обобщение цветового строя живописной работы.



Голова человека с плечевым поясом. Гуашь

В процессе изображения головы человека важна правильная последовательность решения отдельных задач, т.е. этапы ведения работы:

1. Композиционное размещение.
2. Построение рисунка головы,
3. Подбор основных цветовых отношений.
4. Лепка и моделировка формы головы с учётом освещённости,
5. Завершающий этап – обобщение цветового строя живописной работы.



Условно-декоративная стилизация портрета натурщика

При решении данной задачи возможно сознательное нарушение пространственной перспективы, нарушение плоскостей, пропорций предметов. Переход на условную плоскостную, аппликативную, силуэтную или мозаичную трактовку осуществляется путём отказа от объёмно-пространственной формы. Трансформацию предметов следует осуществлять в пределах структурных особенностей тех или иных форм природы, сохраняя существенные черты натурной постановки. Пластическое содержание формы может быть преобразовано в цветное решение отдельных, ограниченных плоскостей. В данной работе возможно использование различных материалов: гуашь, акварель, тушь.



Этюд полуфигуры человека с руками

Перед выполнением данного задания желательно написать этюд рук натурщика, т.к. кисти рук являются одними из самых сложных форм человеческого тела. Изображение рук имеет такое же важное значение, как и изображение лица. В построении формы кисти рук особое значение придается выявлению конструкции. При моделировке формы большую роль играет правильное освещение. На освещённых участках детали прописываются более контрастно, а в тенях цельно, обобщённо.





Фигура человека в интерьере (с драпировками)

В процессе изображения фигуры человека важна правильная последовательность решения отдельных задач, т.е. этапы ведения работы:

1. Композиционное размещение.
2. Построение рисунка фигуры и окружающего пространства.
3. Подбор основных цветовых отношений.
4. Лепка и цвето моделировка фигуры с учётом освещённости, прописка деталей интерьера.
5. Завершающий этап – обобщение цветового строя живописной работы.



Структура портфолио

Наличие всех выполненных работ

На промежуточную аттестацию студент предоставляет творческое портфолио. Все листы с выполненными работами оформляются в папку А3 с жесткой обложкой, профессионально подписываются.