

МИНОБРНАУКИ РОССИИ
ВЛАДИВОСТОКСКИЙ ГОСУДАРСТВЕННЫЙ УНИВЕРСИТЕТ
ЭКОНОМИКИ И СЕРВИСА

**РАБОЧАЯ ПРОГРАММА
ПРОФЕССИОНАЛЬНОГО МОДУЛЯ**

ПМ.01 Проектирование объектов садово-паркового и ландшафтного строительства

программы подготовки специалистов среднего звена

35.02.12 Садово-парковое и ландшафтное строительство

Форма обучения: очная

Владивосток 2022

Рабочая программа профессионального модуля ПМ.01 Проектирование объектов садово-паркового и ландшафтного строительства разработана в соответствии с требованиями Федерального государственного образовательного стандарта среднего профессионального образования по специальности 35.02.12 Садово-парковое и ландшафтное строительство, утвержденного приказом Минобрнауки России от 07.05.2014 г. приказ № 461, примерной образовательной программой.

Разработчик: О.Ю. Сорокина, преподаватель

РППМ рассмотрена на заседании Методического совета КИМК

от « 25 » апреля 20 22 г. протокол № 2

Председатель Методического совета КИМК



И.Л. Ключко

Содержание

| | | |
|---|---|---|
| 1 | Общие сведения | — |
| 2 | Результаты освоения профессионального модуля | — |
| 3 | Структура и содержание профессионального модуля | — |
| 4 | Условия реализации программы модуля | — |
| 5 | Контроль и оценка результатов освоения профессионального модуля (вида профессиональной деятельности) | — |

1. ОБЩИЕ СВЕДЕНИЯ ПМ.01 ПРОЕКТИРОВАНИЕ ОБЪЕКТОВ САДОВО-ПАРКОВОГО И ЛАНДШАФТНОГО СТРОИТЕЛЬСТВА

1.1. Область применения программы

Рабочая программа профессионального модуля (далее программа ПМ) - является частью учебного цикла основной образовательной программы (далее ООП) в соответствии с ФГОС СПО по специальности 35.02.12 Садово-парковое и ландшафтное строительство.

Рабочая программа составла для очной формы обучения

1.2. Требования к результатам освоения модуля:

Базовая часть

С целью овладения указанным видом профессиональной деятельности и соответствующими профессиональными компетенциями обучающийся в ходе освоения профессионального модуля должен:

иметь практический опыт:

- проведения ландшафтного анализа и предпроектной оценки объекта озеленения;
- выполнения проектных чертежей объектов озеленения с использованием компьютерных программ;
- разработки проектно-сметной документации;

уметь:

- применять стандарты Единой системы конструкторской документации (ЕСКД) и Системы проектной документации для строительства (СПДС),
- пользоваться Строительными нормами и правилами (СНиП);
- выполнять изыскательские работы на объекте;
- пользоваться приборами и инструментами;
- проводить инвентаризацию существующей растительности на объекте; -согласовывать юридические вопросы по землеустройству с заинтересованными сторонами;
- составлять схему вертикальной планировки и картограмму земляных работ;
- составлять предпроектный план, эскиз и генплан объекта озеленения;
- выполнять разбивочные и посадочные чертежи;
- применять компьютерные программы при проектировании объектов озеленения;
- составлять ведомость объемов различных работ;
- рассчитывать сметы на производство различных работ;
- составлять календарный график производства различных работ; - согласовывать проектную документацию со смежными организациями, контролирующими органами и заказчиками;

знать:

- стандарты Единой системы конструкторской документации (ЕСКД), Системы проектной документации для строительства (СПДС), Строительных норм и правил (СНиП);
- законы землеустройства и землепользования, кадастровый план объекта;
- основы геодезии и геоластики;
- гидрологические условия, геологические и почвенные характеристики объекта;
- специализированные приборы и инструменты;
- методы проектирования объектов;

- законы, методы и приемы проекционного черчения и архитектурной графики;
- основные принципы композиции пейзажей;
- современные стили ландшафтного дизайна и историю садово-паркового искусства;
- компьютерные программы для ландшафтного проектирования;
- нормативные требования к оформлению проектно-сметной документации;
- основы психологии общения.

Результатом освоения профессионального модуля является овладение обучающимися видом профессиональной деятельности Проектирование объектов садово-паркового и ландшафтного строительства, в том числе профессиональными (ПК), указанными в ФГОС по специальности 35.02.12 Садово-парковое и ландшафтное строительство

| Код | Наименование результата обучения |
|--------|---|
| ПК 1.1 | Проводить ландшафтный анализ и предпроектную оценку объекта озеленения. |
| ПК 1.2 | Выполнять проектные чертежи объектов озеленения с использованием компьютерных программ. |
| ПК 1.3 | Разрабатывать проектно-сметную документацию. |

Вариативная часть

С целью реализации требований работодателей и ориентации профессиональной подготовки под конкретное рабочее место, обучающийся в рамках овладения указанным видом профессиональной деятельности должен:

уметь:

- пользоваться приборами и инструментами при геодезической съемке и при проведении ландшафтной таксации;
- проводить инвентаризацию МАФ и существующей растительности на объекте проектирования используя необходимые приборы и инструменты;
- выполнять изыскательские работы на объекте;
- проводить инвентаризацию существующей растительности на объекте;
- согласовывать юридические вопросы по землеустройству с заинтересованными сторонами;
- составлять журнал нивелирования поверхности и проектирование по профилю;
- составлять ситуационный план, эскизы с различных видовых точек;
- выполнять чертеж котлованов;
- применять компьютерные программы при проектировании объектов озеленения;
- составлять ведомости объемов различных работ с учетом региональных расценок;

знать:

- основы геодезии, приборы и инструменты применяемые при геодезической съемке
- специализированные приборы и инструменты, применяемые при инвентаризации садово-парковых объектов;
- специализированные приборы и инструменты, применяемые при ландшафтной таксации садово-парковых объектов
- особенности оформления документации при проектировании в отделе ландшафтной архитектуры
- ассортимент выращиваемых декоративно-лиственных растений в дендрариях ПК

Вариативная часть профессионального модуля направлена на расширения объема профессиональной подготовки и ее углубления в указанных ПК:

В процессе освоения ПМ у студенты должны овладеть общими компетенциями (ОК):

| Код | Наименование результата обучения |
|------------|--|
| ОК 1 | Понимать сущность и социальную значимость своей будущей профессии, проявлять к ней устойчивый интерес. |
| ОК 2. | Организовывать собственную деятельность, выбирать типовые методы и способы выполнения профессиональных задач, оценивать их эффективность и качество. |
| ОК 3. | Принимать решения в стандартных и нестандартных ситуациях и нести за них ответственность. |
| ОК 4. | Осуществлять поиск и использование информации, необходимой для эффективного выполнения профессиональных задач, профессионального и личностного развития. |
| ОК 5. | Владеть информационной культурой, анализировать и оценивать информацию с использованием информационно-коммуникационных технологий. |
| ОК 6. | Работать в коллективе и команде, эффективно общаться с коллегами, руководством, потребителями, руководством, потребителями. |
| ОК 7. | Брать на себя ответственность за работу членов команды (подчинённых), результат выполнения заданий. |
| ОК 8. | Самостоятельно определять задачи профессионального и личностного развития, заниматься самообразованием, осознанно планировать повышение квалификации. |
| ОК 9. | Ориентироваться в условиях частой смены технологий в профессиональной деятельности. |

1.3 Количество часов на освоение программы профессионального модуля

| Вид учебной деятельности | Объем часов |
|--|---|
| Максимальная учебная нагрузка (всего) | 706 |
| Обязательная аудиторная учебная нагрузка (всего) | 456 |
| Учебная практика | 108 |
| Производственная практика | 144 |
| Самостоятельная работа студента (всего) | 250 |
| в том числе: | |
| курсовая работа (проект) <i>(если предусмотрено)</i> | 40 |
| Итоговая аттестация в форме МДК.01.01 Учебная практика Производственная практика | Форма аттестации Экзамен Дифференцированный зачет Дифференцированный зачет |

1.3. СТРУКТУРА И СОДЕРЖАНИЕ ПРОФЕССИОНАЛЬНОГО МОДУЛЯ **Проектирование объектов садово-паркового и ландшафтного строительства**

1.4. Тематический план профессионального модуля

| Коды профессиональных компетенций | Наименование разделов профессионального модуля | Всего часов | Объем времени, отведенный на освоение междисциплинарного курса (курсов) | | | Практика | |
|-----------------------------------|---|-------------|---|---|---|------------------|---------------------------|
| | | | Обязательная аудиторная учебная нагрузка обучающегося | | Самостоятельная работа обучающегося | Учебная практика | Производственная, (часов) |
| | | | Всего часов | В т. ч. лабораторные работы и практические занятия, (часов) | В т. ч. курсовая работа (проект), (часов) | | |
| 1 | 2 | 3 | 4 | 5 | 6 | 7 | 8 |
| ПК 1.1 – ПК 1.3 | МДК 1. Основы проектирования объектов садово-паркового строительства | 706 | 456 | 218 | 290 | * | * |
| ПК 1.1 – ПК 1.3 | Учебная практика | 108 | | | | 108 | * |
| ПК 1.1 – ПК 1.3 | Производственная (по профилю специальности), часов | 144 | | | | | 144 |
| | ВСЕГО: | 958 | | | *** | | * |

Ячейки в столбцах 3, 4, 6, 7, 8 заполняются жирным шрифтом, в 5 - обычным. Если какой-либо вид учебной работы не предусмотрен, необходимо в соответствующей ячейке поставить прочерк. Количество часов, указанное в ячейках столбца 3, должно быть равно сумме чисел в соответствующих ячейках столбцов 4, 6, 7, 8 (жирный шрифт) по горизонтали. Количество часов, указанное в ячейках строки «Всево», должно быть равно сумме чисел соответствующих столбцов 3, 4, 5, 6, 7, 8 по вертикали. Количество часов, указанное в ячейке столбца 3 строки «Всево», должно соответствовать количеству часов на освоение программы профессионального модуля в пункте 1.3 паспорта программы. Количество часов на самостоятельную работу обучающегося должно соответствовать указанному в пункте 1.3 паспорта программы. Сумма количества часов на учебную и производственную практику (в строке «Всево» в столбцах 7 и 8) должна соответствовать указанному количеству часов в пункте 1.3 паспорта программы. Для соответствия сумм значений следует повторить объем часов на производственную практику (концентрированную) в колонке «Всево часов» и в предпоследней строке столбца «Производственная, часов». И учебная, и производственная практики могут проводиться параллельно с теоретическими занятиями междисциплинарного курса (распределено) или в специально выделенный период (концентрированно).

1.5. Содержание обучения по профессиональному модулю

| Наименование разделов междисциплинарного курса (МДК) и тем | Содержание учебного материала, лабораторные работы и практические занятия, самостоятельная работа обучающихся, курсовая работа | Объем часов |
|--|--|-------------|
| 1 | 2 | 3 |
| МДК 01. Основы проектирования объектов садово-паркового строительства | | 706 |
| Тема 1.1. Общее положение озеленения территорий | Содержание | |
| | 1 Введение. | 1 |
| | 2 Общее положение о проектировании объектов ландшафтной архитектуры | 1 |
| | 3 Принципы формирования систем озелененных территорий | 2 |
| Тема 1.2. Проекционное черчение и архитектурная графика. | Содержание | |
| | 1 Основные требования к оформлению чертежей | 2 |
| | 2 Стандарты Единой системы конструкторской документации (ЕСКД), Системы проектной документации в строительстве (СПДС), строительные нормы и правила (СНиП). | 2 |
| | 3 Виды чертежей. Условные обозначения | 2 |
| | 4 Перспектива | 2 |
| | 5 Основы построения пространственных фигур | 2 |
| | 6 Основы рисунка. Карандаш: штрих, линия, объем. | 2 |
| | 7 Светотень. | 2 |
| | Практическое занятие | |
| | 1 Графическая работа с использованием различных линий чертежа | 4 |
| | 2 Изучение требований стандартов. Шрифты | 2 |
| | 3 Графическая работа с использованием шрифта | 6 |
| | 4 Выполнение графической работы по изображению дорожки в перспективе | 4 |
| | 5 Выполнение графической работы с использованием объемной статической композиции | 6 |
| | 6 Выполнение графической работы по построению перспективной проекции улицы, аллеи | 6 |
| 7 Условные обозначения элементов ландшафтного дизайна в цвете | 6 | |

| | | | |
|--|---|---|---|
| Тема 1.3 Особенности проектирования систем озелененных территорий в городах и населенных местах | Содержание учебного материала | | |
| | 1. | Классификация озелененных территорий | 1 |
| | 2. | Особенности проектирования озелененных территорий | 1 |
| | 3. | Виды документации при проектировании, порядок использования. | 2 |
| | Практические занятия | | |
| | 1. | Типы и классификация озелененных территорий и их особенности | 2 |
| 2. | Систематизация озелененных территорий в зависимости от размещения, площади и функционального назначения | 4 | |
| Тема 1.4 История садово-паркового искусства и современные стили ландшафтного дизайна | Содержание учебного материала | | |
| | 1 | Сады Древнего мира | 1 |
| | 2 | Сады средневековья | 1 |
| | 3 | Русское садово-парковое искусство | 1 |
| | 4 | Основные стили в садово-парковом строительстве | 1 |
| | 5 | Современные стили садово-паркового искусства | 1 |
| | 6 | Парки мира выполненные в регулярном стиле | 1 |
| | 7 | Садово-парковое искусство Европы и Америки | 1 |
| | 8 | Парки мира выполненные в пейзажном стиле | 1 |
| | 9 | Садово-парковое искусство Китая | 1 |
| | 10 | Садово-парковое искусство Японии | 1 |
| | 11 | Памятники садово-паркового искусства России | 1 |
| | 12 | Сады и парки Москвы и Петербурга | 1 |
| | 13 | Современные стили ландшафтного дизайна, их характеристики | 1 |
| | Практические занятия | | |
| | 1 | Выполнение фрагмента парка в регулярном стиле | 4 |
| | 2 | Выполнение фрагмента парка в пейзажном стиле | 4 |
| 3 | Выполнение схемы размещения элементов в японском садике | 2 | |
| 4 | Выполнение эскиза с применением элементов современного ландшафтного дизайна | 2 | |
| Тема 1.5 Основные геодезические работы при проектировании объектов СПС | Содержание учебного материала | | |
| | 1 | Основные понятия геодезии. | 1 |
| | 2 | Ориентирование линий на местности при проектировании | 2 |
| | 3 | Приборы и инструменты применяемые для геодезической съемки границ участка | 2 |
| | 4 | Буссольная съемка участка проектирования | 2 |

| | | | |
|--|--------------------------------------|--|---|
| | 5 | Теодолитная съемка участка проектирования | 2 |
| | 6 | Измерение превышений, нивелиры и их устройство | 2 |
| | 7 | Вынос проекта на местность в соответствии с проектом | 2 |
| | 8 | Закрепление на местности основных границ (разбивочные работы) | 2 |
| | 9 | Вынос проекта на местность в соответствии с проектом | 2 |
| | Практические занятия | | |
| | 1. | Изучение устройства угломерных инструментов и составление плана по результатам съемки | 2 |
| | 2. | Определение площади объекта ландшафтной архитектуры. | 2 |
| | 3. | Проектирование дорожно-тропиночной сети | 2 |
| | 8 | Определение площади объекта ландшафтной архитектуры | 2 |
| | 9 | Изучение нивелира и порядок работы с ним | 2 |
| | 10 | Выполнение схемы нивелирования по квадратам и обработка журнала нивелирования | 2 |
| | 11 | Составление плана в горизонталях | 2 |
| | 12 | Составление профиля пешеходной дорожки | 2 |
| | 13 | Проектирование по профилю пешеходной дорожки | 2 |
| | 14 | Картограмма земляных работ | 2 |
| Тема 1.6 Стадийность и этапы проектирования | Содержание учебного материала | | |
| | 1 | Особенности проектирования объектов ландшафтной архитектуры. | 2 |
| | 2 | Положение о едином порядке проектной подготовки строительства объектов ландшафтной архитектуры | 2 |
| | 3 | Предпроектный этап проектирования. | 2 |
| | 4 | Задание на проектирование объекта | 2 |
| | 5 | Стадии проектирования | 2 |
| | 6 | Проектные работы, основные и дополнительные | 2 |
| | 7 | Концепция озеленения муниципальных образований | 2 |
| | Практические занятия | | |
| | 1 | Изучение норм озеленения территорий при проектировании | 4 |
| 2 | Система озеленения г. Москвы | 2 | |
| 3 | Система озеленения г. Воронежа | 2 | |
| Тема 1. 7 | Содержание учебного материала | | |

| | | | | |
|---|---|--|---|--|
| Классификация садово-парковых ландшафтов. | 1. | Понятие ландшафта | 2 | |
| | 2. | Типы садово-парковых насаждений | 2 | |
| | 3. | Лесные ландшафты (массивы, куртины, рощи) | 2 | |
| | 4. | Парковый ландшафт Рощи, группы, солитеры. | 2 | |
| | 5 | Луговые ландшафты. Поляны, типы полей, композиция полей | 2 | |
| | 6 | Альпийские ландшафты (альпийские горки и рокарии) | 2 | |
| | 7 | Аллеи, боскеты и живые изгороди как элемент регулярного стиля | 2 | |
| | Практические занятия | | | |
| | 1 | Особенности садово-парковых ландшафтов | 2 | |
| | 2 | Формы крон деревьев и кустарников в ландшафтном проектировании | 4 | |
| | 3 | Особенности элементов лесного и паркового ландшафта | 4 | |
| | 4 | Классификация групп деревьев | 4 | |
| | 5 | Выполнение схемы ландшафтной группы деревьев и кустарников | 4 | |
| | 6 | Проектирование открытых типов пространственной структуры | 2 | |
| | 7 | Выполнение эскиза альпийской горки | 4 | |
| | 8 | Выполнение схем расположения деревьев в аллее | 4 | |
| Тема 1.8 Принципы пространственной композиции садово-паркового ландшафта | Содержание учебного материала | | | |
| | 1 | Элементы композиции ландшафта (рельеф, вода, МАФы) | 2 | |
| | 2 | Пейзаж (видовые точки, фокус, кулисы, панорама ландшафта, виста) | 2 | |
| | 3 | Пропорциональность, контраст, нюанс | 2 | |
| | 4 | Тождество и подобие как приемы композиции | 2 | |
| | 5 | Перспектива и влияние цвета и света на композицию | 2 | |
| | 6 | Основы композиции зеленых насаждений. | 2 | |
| | 7 | Живые изгороди, боскеты, | 2 | |
| | 8 | Топиарные формы | 2 | |
| | 9 | Виды цветочного оформления | 2 | |
| | Практические занятия | | | |
| | 1 | Выполнение эскиза пейзажа парка | 2 | |
| | 2 | Использование различных средств композиции при проектировании | 2 | |
| | 3 | Проект клумбы в регулярном стиле | 4 | |
| | 4 | Особенности проектирования миксбордеров | 4 | |
| 5 | Выполнение плана размещения растений в миксбордере и календаря цветения | 4 | | |

| | | | |
|---|--|---|---|
| | 6 | Составление посадочной ведомости растений | 2 |
| Тема 1.9 Приёмы размещения архитектурных объектов в композиции паркового комплекса | Содержание учебного материала | | |
| | 1. | Крупные архитектурные объекты. | 2 |
| | 2. | Малые архитектурные формы. | 2 |
| | 3. | Размещение МАФов | 2 |
| | 4. | Лестницы, мосты и подпорные стенки. | 2 |
| | 5 | Гидросооружения. | 2 |
| | Практические занятия | | |
| | 1. | Проект малой архитектурной формы | 2 |
| 2 | Разработка эскизов ландшафтного оформления лестниц, подпорных стенок и гидросооружений | 4 | |
| Тема 1.10 Изыскательские работы при проектировании | Содержание учебного материала | | |
| | 1 | Основные виды работ, порядок их проведения и инструменты | 2 |
| | 2 | Обмер, фотосъемка | 2 |
| | 3 | Ситуационный план | 2 |
| | 4 | Функциональное зонирование объекта ландшафтной архитектуры | |
| | 5 | Инсоляционный план | |
| | Практические занятия | | |
| | 1 | Выполнение ситуационного плана объекта | 4 |
| | Выполнение плана функционального зонирования | 2 | |
| 2 | Выполнение плана инсоляции объекта | 2 | |
| Тема 1.11 Проведение предпроектной оценки и планирование работ по озеленению | Содержание учебного материала | | |
| | 1. | Основные направления и процесс оценки объекта озеленения | 2 |
| | 2 | Приборы и инструменты, применяемые при инвентаризации | 2 |
| | 3 | Проведение ландшафтной таксации | 2 |
| | Практические занятия | | |
| | 1. | Проведение инвентаризация растительности на объекте | 4 |
| 2. | Проведение инвентаризация МАФ на объекте | 2 | |
| Тема 1.12 Компьютерные программы для ландшафтного проектирования | Содержание учебного материала | | |
| | 1 | Программное обеспечение и проектировании в 3DHome | 2 |
| | 2 | Проектирование в программе «Наш сад Рубин» достоинства и недостатки | 2 |
| | Практические занятия | | |
| 1 | Проект усадьбы частного дома в 3DHome или в «Наш сад Рубин» | | |

| | | | |
|---|--------------------------------------|---|---|
| Тема 1.13 Проектная документация по объекту и рабочие чертежи благоустройства и озеленения территории. | Содержание учебного материала | | |
| | 1 | Основные документы, оформляемые в ходе проектирования | 2 |
| | 2 | Дендроплан или план озеленения | 2 |
| | 3 | Генеральный план объекта | 2 |
| | 4 | Архитектурно-планировочное решение частной усадьбы | 2 |
| | 5 | Разбивочный чертеж | 2 |
| | 6 | Посадочный чертеж, особенности оформления | 2 |
| | Практические занятия | | |
| | 1. | Выполнение ситуационного плана объекта | 4 |
| | 2. | Выполнение эскизов генерального плана проекта усадьбы | 4 |
| | 3. | Выполнение разбивочного чертежа проектируемой усадьбы | 4 |
| | 4. | Выполнение посадочного чертежа проектируемой усадьбы | 4 |
| | 5 | Выполнение схем запроектированных типов цветочного оформления | 4 |
| | 6 | Календарный план-график выполнения работ: назначение, структура, порядок заполнения | 2 |
| Тема 1.14 Ландшафтная организация территорий объектов общего пользования | Содержание учебного материала | | |
| | 1 | Типы общественных центров и тенденции их озеленения | 2 |
| | 2 | Площади, их классификация, благоустройство и озеленение | 2 |
| | 3 | Классификация магистралей, улиц, их назначение и благоустройство | 2 |
| | 4 | Типы бульваров в городской среде | 2 |
| | 5 | Типы набережных | 2 |
| | 6 | Назначение и классификация городских парков | 2 |
| | 7 | Многофункциональные парки: парки культуры и отдыха. | 2 |
| | 8 | Районирование и зонирование парковой территории | 2 |
| | 9 | Архитектурно-планировочное решение парка | 2 |
| | 10 | Реконструкция насаждений в парках | 2 |
| | 11 | Особенности создания парков в различных условиях местности | 2 |
| | 12 | Специализированные парки | 2 |
| | 13 | Мемориальные парки | 2 |
| | 14 | Детские парки | 2 |
| | 15 | Основные типы скверов и их архитектурно-планировочное решение | 2 |
| | 16 | Скверы в жилых районах, порядок их проектирования | 2 |

| | | | |
|--|--|---|---|
| | 17 | Городские сады. | 2 |
| | 18 | Прогулочные аллеи | 2 |
| | 19 | Скверы города Воронежа | 2 |
| | Практические занятия | | |
| | 1. | Составление плана благоустройства и озеленения бульвара | 4 |
| | 2. | Особенности проведения реконструкции насаждений в парках | 4 |
| | 3 | Проектирование архитектурно-планировочного решения парка | 6 |
| | 4 | Создание схемы планировки сквера | 4 |
| | 5 | Баланс территории сквера | 4 |
| Тема 1.15 Ландшафтная организация территорий объектов ограниченного пользования | Содержание учебного материала | | |
| | 1. | Общие требования к ландшафтной организации жилого района. | 2 |
| | 2. | Нормативы благоустройства и озеленения при проектировании микрорайонов | 2 |
| | 3. | Ландшафтная организация территории школы. | 2 |
| | 4. | Ландшафтная организация территории детского сада | 2 |
| | 5. | Ландшафтная организация территории больницы | 2 |
| | 6 | Нормативы при проектировании объектов ограниченного пользования | 2 |
| | 7 | Благоустройство и озеленение территорий культурно-бытовых учреждений | 2 |
| | Практические занятия | | |
| | 1. | Разработка фрагмента озеленения и благоустройства участков жилой застройки | 6 |
| 2. | Выполнение плана озеленения и благоустройства территории ограниченного пользования | 6 | |
| Тема 1.16 Санитарно-защитные зоны и магистрали | Содержание учебного материала | | |
| | 1. | Классы различных предприятий и санитарно-защитные зоны | 2 |
| | 2. | Архитектурно-планировочное решение магистралей, дорог и шоссе | 2 |
| | 3. | Элементы благоустройства и озеленения магистралей, дорог и шоссе | 2 |
| | 4. | Современные элементы благоустройства санитарно-защитных зон и магистралей | 2 |
| Тема 1.17 Приёмы формирования паркового пейзажа. | Содержание учебного материала | | |
| | 1 | Планировочная структура. Пешеходные улицы и дороги, порядок их проектирования | 2 |
| | 3 | Увязка аллей и дорог с растениями, связь центра парка с главной аллеей. | 2 |
| | 4 | Проектирование элементов озеленения у развилки дорог | 2 |
| | | Соотношение типов объемно-пространственной структуры парков | |
| | | Общие принципы планировки и композиции паркового пейзажа | |
| Тема 1.18 Авторский | Содержание учебного материала | | |

| | | | |
|--|----|--|----|
| надзор | 1 | Основные законы землеустройства в РФ и правила землепользования | 2 |
| Тема 1.19 Согласование юридических вопросов и введение кадастрового паспорта объекта. | 2 | Основные нормативные документы и кадастровый план объекта | 2 |
| | 3 | Изучение кадастрового паспорта объекта. | 2 |
| | 4 | Функции Земельного комитета города или района | 2 |
| | 5 | Организации занимающиеся благоустройством городов | 2 |
| | | Содержание учебного материала | |
| Тема 1.24 Расчет смет | 1 | Нормативные требования к оформлению проектно-сметной документации | 2 |
| | 2 | Сметная документация | 2 |
| | 3 | Расценки на ландшафтные работы и материала | 2 |
| | 4 | Порядок расчета стоимости отдельных работ по ландшафтному проектированию и проекта в целом | 2 |
| | | Практические занятия | |
| | 1 | Оформление сметных расчетов на установку | 4 |
| | 2 | Оформление локальной сметы на посадочные работы | 4 |
| | | Содержание учебного материала | |
| Тема 1.21 Деятельность ландшафтного предприятия | 1 | Психологические основы работы с клиентами | 2 |
| | 2 | Реклама в ландшафтном бизнесе | 2 |
| | 3 | Структура ландшафтного предприятия и порядок согласования проектной документации . | 2 |
| | | Содержание учебного материала | |
| Курсовое проектирование | | Содержание курсового проекта | 40 |
| | 1 | Предпроектная оценка объекта проектирования | |
| | 2 | Выполнение ситуационного плана | |
| | 3 | Ландшафтный анализ состояния объекта и характеристика природных условий | |
| | 4 | Проектирование дорожно-тропиночной сети | |
| | 5 | Озеленение объекта и типы проектируемых насаждений | |
| | 6 | Проектируемые виды цветочного оформления | |
| | 7 | Проектирование ландшафтных групп и принципы подбора растений | |
| | 8 | Проектирование малых архитектурных форм | |
| | 9 | Выполнение чертежей МАФ и схем цветочного оформления | |
| | 10 | Выполнение генерального плана | |
| | 11 | Выполнение разбивочно-посадочного чертежа | |
| | 12 | Баланс территории проектирования | |
| | 13 | Выполнение эскиза пейзажа объекта | |
| | 14 | Расчета стоимости отдельных работ по ландшафтному проектированию. Защита курсово- | |

| | | | |
|---|--|-------------|-----|
| | | го проекта. | |
| ИТОГО | | | 456 |
| Самостоятельная работа при изучении МДК | | | 250 |
| Выполнение рефератов на тему: «Анализ системы озеленения крупного города» | | | 4 |
| Нанесение условных обозначений, экспликации на чертежах предпроектного анализа | | | 6 |
| Систематическая проработка конспектов занятий, учебной, специальной литературы и официальных сайтов по ландшафтному дизайну в сети интернет (по вопросам к параграфам, главам учебных пособий). | | | 61 |
| Подготовка к защите практических работ с использованием методических рекомендаций преподавателя, оформление практических работ в соответствии с ГОСТом. | | | 74 |
| Выполнение творческих поделок. | | | 14 |
| Составление глоссария (термины и определения) | | | 10 |
| Составление сводной инвентаризационной ведомости объекта озеленения | | | 4 |
| Нанесение условных обозначений, экспликации на чертежах генерального плана | | | 4 |
| Подготовить сообщение «Реконструкция насаждений» | | | 4 |
| Законспектировать ГОСТ 2.303-68 «Линии чертежа» | | | 4 |
| Изучение требований стандартов документации ЕСКД, СПДС, СНиП | | | 8 |
| Законспектировать ГОСТ 2.304-81 «Чертежные шрифты» | | | 4 |
| Подготовка презентации на тему «Сады и парки мира» | | | 5 |
| Подготовка презентации на тему «Виды садово-парковых насаждений» | | | 4 |
| Выполнить и защитить творческую работу «Проект рокария, альпинария, миксбордера» | | | 10 |
| Самостоятельная работа над курсовой работой. | | | 24 |
| Изучение и анализ существующих элементов озеленения и благоустройства объекта. | | | 8 |
| Оформление чертежей курсовой работы, условных обозначений, экспликации | | | 18 |
| Подбор материалов, проектирование и написание пояснительной записки | | | 8 |
| Темы к курсовой работе | | | |
| Разработка плана благоустройства и озеленения бульвара | | | |
| Разработка плана благоустройства и озеленения сквера | | | |
| Разработка плана благоустройства и озеленения парка культуры и отдыха | | | |
| Разработка плана благоустройства и озеленения территории специализированного парка | | | |
| Разработка плана благоустройства и озеленения территории у поликлиники. | | | |
| Содержание | | | |
| 1. Задание на проектирование. | | | |

| | |
|---|-------------------|
| 2 . Выполнение ситуационного плана 3 . Проведение анализа территории по СНиП 4 . Функциональное зонирование 5 . Разработка генерального плана 6 . Разработка план озеленения (выполнение посадочного чертёжа) 7 . Разработка плана благоустройства (выполнение разбивочного чертежа) 8 . Оформление пояснительной записки. | |
| Обязательная аудиторная учебная нагрузка по курсовой работе | <i>30</i> |
| Учебная практика Виды работ Выполнение работ по: - Проведение ландшафтного анализа территории - Проведение предпроектной оценки различных типов объектов озеленения - измерению длин линий на местности с помощью измерительных приборов: светодальномеров, лазерной рулетки, мерных лент и рулеток; составлению планов съемки в масштабе с вычислением высотных отметок точек съемочного основания с помощью нивелира. - работа с нивелиром и проектирование по профилю аллеи - нивелирование поверхности и расчет объема земляных работ | <i>108</i> |
| Производственная практика (по профилю специальности) Виды работ: Выполнение ландшафтного анализа и предпроектной оценки объекта озеленения; Выполнение проектных чертежей объектов озеленения с использованием компьютерных программ; Разработка проектно-сметной документации. | <i>144</i> |
| Всего | <i>958</i> |

2. УСЛОВИЯ РЕАЛИЗАЦИИ ПРОГРАММЫ МОДУЛЯ

2.1. Требования к минимальному материально-техническому обеспечению

Реализация программы профессионального модуля требует наличия учебного кабинета; лаборатории

Лаборатория садово-паркового и ландшафтного строительства:

Графическая станция - 21 шт.; Доска настенная меловая магнитная; Кресло офисное - 21 шт.; Стол преподавателя - 1 шт.; Стул преподавателя - 1 шт.; Мультимедийный проектор с экраном; Принтер; Сервер; Стол компьютерный.

Помещение для самостоятельной работы обучающихся:

Рабочие места на базе вычислительной техники с установленным офисным пакетом с возможностью подключения к сети "Интернет" и обеспечением доступа в электронную информационно-образовательную среду организации. а также комплектом оборудования для печати: персональные компьютеры; посадочных мест – 30 шт. Стол преподавателя - 1 шт.; Стул преподавателя - 1 шт.; Доска маркерная - 1 шт.; Мультимедийный проектор с экраном

2.2. Информационное обеспечение обучения (перечень рекомендуемых учебных изданий, Интернет-ресурсов, дополнительной литературы)

Основные источники:

1. Васильева, В.А. Ландшафтный дизайн : учебное пособие / Васильева В.А. — Москва : КноРус, 2022. — 322 с. — ISBN 978-5-406-08634-6. — URL: <https://book.ru/book/940373> (дата обращения: 26.12.2021). — Текст : электронный.

2. Кундик, Т. М. Ландшафтный дизайн и декоративное садоводство. Практикум : учебное пособие для спо / Т. М. Кундик. — Санкт-Петербург : Лань, 2020. — 60 с. — ISBN 978-5-8114-5444-0. — Текст : электронный // Лань : электронно-библиотечная система. — URL: <https://e.lanbook.com/book/149320> (дата обращения: 26.12.2021).

Дополнительные источники:

1 Васильева, В. А. Ландшафтный дизайн малого сада : учебное пособие для среднего профессионального образования / В. А. Васильева, А. И. Головня, Н. Н. Лазарев. — 2-е изд., перераб. и доп. — Москва : Издательство Юрайт, 2020. — 184 с. — (Профессиональное образование). — ISBN 978-5-534-06117-8. — Текст : электронный // Образовательная платформа Юрайт [сайт]. — URL: <https://urait.ru/bcode/454375> (дата обращения: 26.12.2021).

Интернет ресурсы

1. <http://www.rae.ru/forum2012/266/1413>
2. <http://in-nature.ru/wp-content/uploads/2010/02/ebookpart4.pdf>
3. <http://garmoniyarosta.com.ua/landscape>
4. <http://netpulse.ru/info/976.html>

2.3. Общие требования к организации образовательного процесса

Освоение ПМ 01 Проектирование объектов садово-паркового и ландшафтного строительства производится в соответствии с учебным планом по специальности 35.02.12 Садово-парковое и ландшафтное строительство и календарным графиком. Образовательный процесс организуется строго по расписанию занятий.

График освоения ПМ предполагает последовательное освоение МДК.01.01 **Основы проектирования объектов садово-паркового строительства**, включающих в себя как теоретические, так и практические занятия.

Освоению ПМ предшествует обязательное изучение учебных дисциплин ОП.04 – ОП.08.

Изучение теоретического материала может проводиться как в каждой группе, так и для нескольких групп.

При проведении практических занятий проводится деление группы студентов на подгруппы, численностью не более 25 чел.

Лабораторные работы проводятся в специально оборудованной лаборатории **садово-паркового и ландшафтного строительства**.

В процессе освоения ПМ предполагается проведение рубежного контроля знаний, умений у студентов. Сдача рубежного контроля (РК) является обязательной для всех обучающихся. Результатом освоения ПМ выступают ПК, оценка которых представляет собой создание и сбор свидетельств деятельности на основе заранее определенных критериев.

С целью оказания помощи студентам при освоении теоретического и практического материала, выполнения самостоятельной работы разрабатываются учебно-методические комплексы (кейсы студентов).

С целью методического обеспечения прохождения учебной и/или производственной практики, выполнения курсового проекта/курсовой работы разрабатываются методические рекомендации для студентов.

При освоении ПМ каждым преподавателем устанавливаются часы дополнительных занятий, в рамках которых для всех желающих проводятся консультации. График проведения консультаций размещен на входной двери каждого учебного кабинета и/или лаборатории.

При выполнении курсовой работы проводятся как групповые аудиторные консультации, так и индивидуальные.

Обязательным условием допуска к производственной практике в рамках профессионального модуля ПМ 01Проектирование объектов садово-паркового и ландшафтного строительства является освоение учебной практики для получения первичных профессиональных навыков в рамках профессионального модуля ПМ 01Проектирование объектов садово-паркового и ландшафтного строительства .

Текущий учет результатов освоения ПМ производится в журнале по ПМ. Наличие оценок по ЛПР и рубежному контролю является для каждого студента обязательным. В случае отсутствия оценок за ЛПР и ТРК студент не допускается до сдачи квалификационного экзамена по ПМ.

3. КОНТРОЛЬ И ОЦЕНКА РЕЗУЛЬТАТОВ ОСВОЕНИЯ ПРОФЕССИОНАЛЬНОГО МОДУЛЯ (ВИДА ПРОФЕССИОНАЛЬНОЙ ДЕЯТЕЛЬНОСТИ)

3.1. Результаты освоения общих компетенций

Формы и методы контроля и оценки результатов обучения должны позволять проверять у обучающихся не только сформированность профессиональных компетенций, но и развитие общих компетенций и обеспечивающих их умений.

| Результаты (освоенные общие компетенции) | Основные показатели оценки результата | Формы и методы контроля и оценки |
|--|--|--|
| ОК 1. Понимать сущность и социальную значимость своей будущей профессии, проявлять к ней устойчивый интерес. | Демонстрация интереса к будущей профессии: -участие в проектной исследовательской деятельности научно-студенческих обществ; -творческая реализация полученных профессиональных умений на практике; | Наблюдение и <i>экспертная</i> оценка результатов наблюдений за деятельностью обучающегося в процессе освоения образовательной программы: - на практических занятиях; |

| | | |
|--|--|---|
| | -активное участие обучающихся в организации и проведении внеурочной деятельности. | - в ходе компьютерного тестирования, подготовки электронных презентаций; - при выполнении индивидуальных домашних заданий, работ - при выполнении работ по учебной и производственной практике. Оценка выполнения курсовой работы |
| ОК 2. Организовывать собственную деятельность, выбирать типовые методы и способы выполнения профессиональных задач, оценивать их эффективность и качество. | Выбор и применение методов и способов решения задач в области профессиональной деятельности: -оценка их эффективности и качества; -планирование и анализ результатов собственной учебной деятельности в образовательном процессе и профессиональной деятельности в ходе различных этапов практики. | Экспертная оценка результатов активности обучающегося при проведении учебно-воспитательных мероприятий различной тематики. (культурных и оздоровительных групповых мероприятий, соревнований, походов, профессиональных конкурсов и т.п.) Экспертная оценка результатов динамики достижений обучающегося в учебной и общественной деятельности Оценка межличностного общения обучающегося в процессе освоения образовательной программы на практических занятиях, при выполнении индивидуальных домашних заданий, работ по учебной и производственной практике, при подготовке и проведении учебно-воспитательных мероприятий различной тематики. |
| ОК 3. Принимать решения в стандартных и нестандартных ситуациях и нести за них ответственность. | Выбор методов и средств для разрешения стандартных и нестандартных ситуаций: -умение принимать решения в стандартных и нестандартных ситуациях; - применение выбранных методов и средств в практической деятельности; - способность нести ответственность за принятые решения. | |
| ОК 4. Осуществлять поиск и использование информации, необходимой для эффективного выполнения профессиональных задач, профессионального и личностного развития. | Эффективный поиск необходимой информации: -использование различных источников, включая электронные, при решении поставленных задач. - использование Интернет-источников в учебной и профессиональной деятельности (оформление и презентация рефератов, докладов, творческих работ и т.д.). | |
| ОК 5. Использовать информационно-коммуникационные технологии в профессиональной деятельности. | Выполнение работ с использованием информационно-коммуникационных технологий: - работа с Интернет-ресурсами; -применение информационно-коммуникационных технологий в профессиональной деятельности; -оформление всех видов работ с использованием информационных технологий. | |
| ОК 6. Работать в коллективе и в команде, эффективно | Взаимодействие с обучающимися, преподавателями, мастерами, коллегами в ходе обучения: | |

| | | |
|---|--|--|
| общаться с коллегами, руководством, потребителями. | - самоанализ и коррекция результатов собственного участия в коллективных мероприятиях; - плодотворное взаимодействие с коллегами, руководством, социальными партнерами, потребителями. | |
| ОК 7. Брать на себя ответственность за работу членов команды (подчиненных), за результат выполнения заданий. | Самоанализ и коррекция результатов собственной работы: - самоанализ и коррекция результатов собственной работы; - готовность взять на себя ответственность за работу подчиненных, за результат выполнения заданий. | |
| ОК 8. Самостоятельно определять задачи профессионального и личностного развития, заниматься самообразованием, осознанно планировать повышение квалификации. | Планирование и организация самостоятельных занятий при изучении профессионального модуля: -определение этапов содержания работы и реализация самообразования. | |
| ОК 9. Ориентироваться в условиях частой смены технологий в профессиональной деятельности. | Адаптация к изменяющимся технологиям в профессиональной деятельности; -проявление интереса к инновациям в профессиональной области. | |

3.2. Конкретизация результатов освоения ПМ

| | |
|--|---|
| ПК 1.1. Проводить ландшафтный анализ и предпроектную оценку объекта озеленения | |
| Иметь практический опыт: | Виды работ на практике Выполнять изыскательные работы на объекте Пользоваться приборами и инструментами |
| Уметь: | Демонстрация владения геодезическими инструментами и оборудованием при выполнении съемки и составлении планов теодолитной съемки |
| Знать: | Соответствие методики проведения ландшафтного анализа и предпроектной оценки объекта озеленения принятым нормам и правилам. Соответствие результатов ландшафтного анализа и предпроектной оценки объекта озеленения существующему положению на объекте озеленения. |
| Самостоятельная работа | Нанесение условных обозначений, экспликации на чертежах предпроектного анализа Составление сводной инвентаризационной ведомости объекта озеленения |
| ПК 1.2. Выполнять проектные чертежи объектов озеленения с использованием компьютерных программ | |
| Иметь практический | Виды работ на практике Проводить инвентаризацию существующей растительности на объекте Составлять проектный план, эскизы и генплан объекта озеленения Выполнять |

| | | |
|---|---|------------------|
| опыт: | разбивочные и посадочные чертежи Присмотреть компьютерные программы при проектировании объектов озеленения | |
| Уметь: | Демонстрация применения средств ИКТ и программного обеспечения при создании чертежей объектов озеленения. | |
| Знать: | Соответствие предпроектного плана, эскиза и генплана объекта озеленения заданию на проектирование с учетом проведенного предпроектного анализа. Соответствие разбивочных и посадочных чертежей проектному решению Соответствие выполненных чертежей требованиям ЕСКД, СПДС и СНиП | |
| Самостоятельная работа | Подготовить сообщение «Реконструкция насаждений», Законспектировать ГОСТ 2.303-68 «Линии чертежа», Изучение требований стандартов документации ЕСКД, СПДС, СНиП | |
| ПК 1.3. Разрабатывать проектно-сметную документацию | | Систем му диз |
| Иметь практический опыт: | Подготовка к защите практических работ с использованием методических рекомендаций преподавателя, оформление практических работ в соответствии с ГОСТом. | |
| Уметь: | Демонстрация применения средств ИКТ и программного обеспечения при разработке проектно-сметной документации. Выполнение творческих поделок. | |
| Знать: | Соответствие разработанной проектно-сметной документации требованиям ЕСКД, СПДС и СНиП. Соответствие разработанной проектно-сметной документации типовым образцам смет. | |
| Самостоятельная работа | Выполнить и защитить творческую работу «Проект рокария, альпинария, миксбордера » | |

МИНОБРНАУКИ РОССИИ
ВЛАДИВОСТОКСКИЙ ГОСУДАРСТВЕННЫЙ УНИВЕРСИТЕТ
ЭКОНОМИКИ И СЕРВИСА

КОНТРОЛЬНО-ОЦЕНОЧНЫЕ СРЕДСТВА
для проведения текущего контроля и промежуточной атте-
стации по ПМ 01

**Проектирование объектов садово-паркового и ландшафтно-
го строительства**

программы подготовки специалистов среднего звена

35.02.12 Садово-парковое и ландшафтное строительство

Форма обучения: очная

Владивосток 2022

Контрольно-оценочные средства для проведения текущего контроля и промежуточной аттестации по ПМ.01 Проектирование объектов садово-паркового и ландшафтного строительства в соответствии с требованиями ФГОС СПО по специальности 35.02.12 Садово-парковое и ландшафтное строительство, утвержденного приказом Минобрнауки России от 07.05.2014 г. приказ № 461, примерной образовательной программой.

Разработчик: О.Ю. Сорокина, преподаватель Колледжа индустрии моды и красоты

КОС РППМ рассмотрены на заседании Методического совета КИМК

от « 25 » апреля 20 22 г. протокол № 2

Председатель Методического совета КИМК



И.Л. Ключко

1. Общие положения

Результатом освоения профессионального модуля является готовность обучающегося к выполнению вида деятельности: Проектирование объектов садово-паркового и ландшафтного строительства, а также общие компетенции, формирующиеся в процессе освоения ППССЗ в целом.

Формой аттестации по профессиональному модулю является экзамен (квалификационный). Итогом экзамена является однозначное решение: «вид профессиональной деятельности «освоен / не освоен». Экзамен (квалификационный) проводится в форме: выполнение комплексного практического задания.

КОС разработаны на основании программы профессионального модуля ПМ.01.01. Проектирование объектов садово-паркового и ландшафтного строительства

2. Результаты освоения модуля, подлежащие проверке

2.1. Профессиональные и общие компетенции

В результате контроля и оценки по междисциплинарному курсу осуществляется комплексная проверка следующих профессиональных и общих компетенций:

Таблица 1

| Профессиональные компетенции | Показатели оценки результата |
|---|---|
| ПК 1.1. Проводить ландшафтный анализ и предпроектную оценку объекта озеленения. | 1. Заполнена таблица технического задания. 2. Выполнен эскиз с анализом проектируемого участка и окружающей территории. 3. Выполнена творческая работа по теме « Анализ участка с описанием состояния существующих объектов» |
| ПК 1.2. Выполнять проектные чертежи объектов озеленения с использованием компьютерных программ. | Выполнен генеральный план участка. 1. Выполнен разбивочный чертеж. 2. Выполнен посадочный чертеж. 3. Выполнен дендрологический план. 4. Выполнена схема разреза по 4 сторонам участка 5. Выполнена схема автоматического полива 6. Выполнена схема автоматического полива |
| ПК 1.3. Разрабатывать проектно-сметную документацию. | 1. Выполнена таблица баланса территории 2. Выполнена ассортиментная ведомость 3. Выполнена смета на посадочный материал 4. Выполнена смета на работы по созданию проектно-сметной документации |

Таблица 2

| Общие компетенции | Показатели оценки результата |
|--|---|
| ОК 1 Понимать сущность и социальную значимость своей будущей профессии, проявлять к ней устойчивый интерес | 1. Ведомости, отражающие положительную динамику или стабильную успеваемость по МДК. 2. Положительная характеристика руководителя практики. 3. Аттестационный лист по учебной практике |

| | |
|---|---|
| | 4. Отчет о прохождении учебной практики. |
| ОК 2 Организовывать собственную деятельность, выбирать типовые методы и способы выполнения профессиональных задач, оценивать их эффективность и качество | <ol style="list-style-type: none"> 1. Заполнена инструкционная карта ТБ для конкретного объекта озеленения. 2. Заполнена технологическая карта по выявлению отклонений и анализ причин на объекте озеленения, разработаны корректирующие мероприятия. 3. Рациональное распределение времени на выполнение задания 4. Обращение к информационным ресурсам в ходе выполнения профессионального задания. |
| ОК 3 Принимать решения в стандартных и нестандартных ситуациях и нести за них ответственность | <ol style="list-style-type: none"> 1. Ведомости, отражающие положительную динамику или стабильную успеваемость по МДК. 2. Положительная характеристика руководителя практики. 3. Аттестационный лист по учебной практике. |
| ОК 4 Осуществлять поиск и использование информации, необходимой для эффективного выполнения профессиональных задач, профессионального и личностного развития. | <ol style="list-style-type: none"> 1. Ведомости, отражающие положительную динамику или стабильную успеваемость по МДК. 2. Положительная характеристика руководителя практики. 3. Аттестационный лист по учебной практике 4. Соответствие оформления технической и эксплуатационной документации требованиям ГОСТ |
| ОК 5 Использовать информационно-коммуникационные технологии в профессиональной деятельности. | <ol style="list-style-type: none"> 1. Ведомости, отражающие положительную динамику или стабильную успеваемость по МДК. 2. Положительная характеристика руководителя практики. 3. Аттестационный лист по учебной практике 4. Отчет о прохождении учебной практики. 5. Соответствие оформления технической и эксплуатационной документации требованиям ГОСТ |
| ОК 6 Работать в коллективе и команде, эффективно общаться с коллегами, руководством, потребителями. | <ol style="list-style-type: none"> 1. Ведомости, отражающие положительную динамику или стабильную успеваемость по МДК. 2. Положительная характеристика руководителя практики. 3. Аттестационный лист по учебной практике 4. Отчет о прохождении учебной практики. |
| ОК 7 Брать на себя ответственность за работу членов команды (подчиненных), результат выполнения заданий. | <ol style="list-style-type: none"> 1. Ведомости, отражающие положительную динамику или стабильную успеваемость по МДК. 2. Положительная характеристика руководителя практики. 3. Аттестационный лист по учебной практике 4. Отчет о прохождении учебной практики. |
| ОК 8 Самостоятельно определять задачи профессионального и личностного развития, заниматься самообразованием, осознанно планировать повышение квалификации. | <ol style="list-style-type: none"> 1. Ведомости, отражающие положительную динамику или стабильную успеваемость по МДК. 2. Положительная характеристика руководителя практики. 3. Аттестационный лист по учебной практике 4. Отчет о прохождении учебной практики. |

| | |
|--|--|
| ОК 9 Ориентироваться в условиях частой смены технологий в профессиональной деятельности. | 1. Ведомости, отражающие положительную динамику или стабильную успеваемость по МДК. 2. Положительная характеристика руководителя практики. 3. Аттестационный лист по учебной практике. 4. Отчет о прохождении учебной практики. |
|--|--|

Таблица 3

| Профессиональные и общие компетенции, которые возможно сгруппировать для проверки | Показатели оценки результата |
|--|--|
| ПК 1.1. Проводить ландшафтный анализ и предпроектную оценку объекта озеленения. ПК 1.2. Выполнять проектные чертежи объектов озеленения с использованием компьютерных программ. ПК 1.3. Разрабатывать проектно-сметную документацию ОК 2 Организовывать собственную деятельность, выбирать типовые методы и способы выполнения профессиональных задач, оценивать их эффективность и качество. | 1. Заполнена таблица технического задания. 2. Выполнен эскиз с анализом проектируемого участка и окружающей территории. 3. Выполнена творческая работа по теме « Анализ участка с описанием состояния существующих объектов» 4. Выполнен генеральный план участка. 5. Выполнен разбивочный чертеж. 6. Выполнен посадочный чертеж. 7. Выполнен дендрологический план. 8. Выполнена схема разреза по 4 сторонам участка 9. Выполнена схема автоматического полива 7. Выполнена схема автоматического полива 8. Выполнена таблица баланса территории 9. Выполнена ассортиментная ведомость 10. Выполнена смета на посадочный материал 11. Выполнена смета на работы по созданию проектно- сметной документации |

3.2. Общие и (или) профессиональные компетенции, проверяемые дополнительно: ПК 2.3, ПК 2.4, ОК 1, ОК 3, ОК 4, ОК 5, ОК 6, ОК 7, ОК 8, ОК 9

Дополнительные формы контроля состоят из портфолио, включающего в себя результаты успеваемости по МДК и практике.

Таблица 4

| ПК \ ОК | Основные показатели результата | Дополнительные формы контроля |
|---|--|--------------------------------------|
| | | Портфолио |
| ПК 1.1. Проводить ландшафтный анализ и предпроектную оценку объекта озеленения. | 1. Заполнена таблица технического задания. 2. Выполнен эскиз с анализом проектируемого участка и окружающей территории. 3. Выполнена творческая работа по теме « Анализ участка с описанием состояния существующих объектов» | + |

| | | |
|---|---|---|
| ПК 1.2. Выполнять проектные чертежи объектов озеленения с использованием компьютерных программ. | 1.Выполнен генеральный план участка. 2.Выполнен разбивочный чертеж. 3.Выполнен посадочный чертеж. 4.Выполнен дендрологический план. 5.Выполнена схема разреза по 4 сторонам участка 6.Выполнена схема автоматического полива 7.Выполнена схема автоматического полива | + |
| ПК 1.3. Разрабатывать проектно-сметную документацию | 1.Выполнена таблица баланса территории 2.Выполнена ассортиментная ведомость 3.Выполнена смета на посадочный материал 4.Выполнена смета на работы по созданию проектно- сметной документации | |
| ОК 1 Понимать сущность и социальную значимость своей будущей профессии, проявлять к ней устойчивый интерес | 1.Ведомости, отражающие положительную динамику или стабильную успеваемость по МДК. 2.Положительная характеристика руководителя практики. 3.Аттестационный лист по учебной практике 4.Отчет о прохождении учебной практики. | + |
| ОК 3 Принимать решения в стандартных и нестандартных ситуациях и нести за них ответственность | 1.Ведомости, отражающие положительную динамику или стабильную успеваемость по МДК. 2.Положительная характеристика руководителя практики. 3.Аттестационный лист по учебной практике 4.Отчет о прохождении учебной практики. | + |
| ОК 4 Осуществлять поиск и использование информации, необходимой для эффективного выполнения профессиональных задач, профессионального и личностного развития. | 1.Ведомости, отражающие положительную динамику или стабильную успеваемость по МДК. 2.Положительная характеристика руководителя практики. 3.Аттестационный лист по учебной практике 4.Отчет о прохождении учебной практики. 5.Соответствие оформления технической документации требованиям ГОСТ | + |
| ОК 5 Использовать информационно-коммуникационные технологии в профессиональной деятельности. | 1.Ведомости, отражающие положительную динамику или стабильную успеваемость по МДК. 2.Положительная характеристика руководителя практики. 3.Аттестационный лист по учебной практике 4.Отчет о прохождении учебной практики. 5.Соответствие оформления технической документации требованиям ГОСТ. | + |
| ОК 6 Работать в коллективе и команде, эффективно общаться с коллегами, руко- | 1.Ведомости, отражающие положительную динамику или стабильную успеваемость по МДК. 2.Положительная характеристика руководителя практики. 3.Аттестационный лист по учебной практике 4.Отчет о прохождении учебной практики. | + |

| | | |
|--|---|---|
| водством, потребителями. | | |
| ОК 7 Брать на себя ответственность за работу членов команды (подчиненных), результат выполнения заданий. | 1.Ведомости, отражающие положительную динамику или стабильную успеваемость по МДК. 2.Положительная характеристика руководителя практики. 3.Аттестационный лист по учебной практике 4.Отчет о прохождении учебной практики. | + |
| ОК 8 Самостоятельно определять задачи профессионального и личностного развития, заниматься самообразованием, осознанно планировать повышение квалификации. | 1.Ведомости, отражающие положительную динамику или стабильную успеваемость по МДК. 2.Положительная характеристика руководителя практики. 3.Аттестационный лист по учебной практике 4.Отчет о прохождении учебной практики. | + |
| ОК 9 Ориентироваться в условиях частой смены технологий в профессиональной деятельности. | 1.Ведомости, отражающие положительную динамику или стабильную успеваемость по МДК. 2.Положительная характеристика руководителя практики. 3.Аттестационный лист по учебной практике 4.Отчет о прохождении учебной практики. | + |

3.3. Требования к портфолио

Тип портфолио: смешанного типа

Показатели оценки портфолио

Таблица 5

| Коды и наименования проверяемых компетенций или их сочетаний | Показатели оценки результата | Оценка (да / нет) |
|---|--|---|
| ОК 1 Понимать сущность и социальную значимость своей будущей профессии, проявлять к ней устойчивый интерес | 1.Ведомости, отражающие положительную динамику или стабильную успеваемость по МДК. | |
| ОК 3 Принимать решения в стандартных и нестандартных ситуациях и нести за них ответственность | | |
| ОК 4 Осуществлять поиск и использование информации, необходимой для эффективного выполнения профессиональных задач, профессионального и личностного развития. | | |
| ОК 5 Использовать информационно-коммуникационные технологии в профессиональной деятельности. | | 2.Положительная характеристика руководителя учебной практики. |
| ОК 6 Работать в коллективе и в команде, эффектив- | 3.Аттестационный лист по учебной практике | |

| | | |
|--|--|--|
| <p>но общаться с коллегами, руководством, потребителями</p> <p>ОК 7 Брать на себя ответственность за работу членов команды, результат выполнения заданий</p> <p>ОК 8 Самостоятельно определять задачи профессионального и личностного развития, заниматься самообразованием, осознанно планировать повышение квалификации.</p> <p>ОК 9 Ориентироваться в условиях частой смены технологий в профессиональной деятельности.</p> | | |
|--|--|--|

4. Контрольно-оценочные материалы для экзамена (квалификационного)

4.1 ПАСПОРТ

Назначение:

КОС предназначен для контроля и оценки результатов освоения междисциплинарного курса: Проектирование объектов садово-паркового и ландшафтного строительства по специальности: 35.02.12 Садово-парковое и ландшафтное строительство

Экзамен проводится в форме: защиты двух теоретических вопросов и выполнения и защиты практического задания.

Место проведения: экзаменационная площадка, учебная лаборатория «Информационных технологий в профессиональной деятельности»

Условия проведения: экзамене проверяется соответствие знаний студентов требованиям программы. Особое внимание на экзамене уделяется соблюдению норм охраны труда и техники безопасности. Билет по профессиональному модулю состоит из двух теоретических вопросов (заданий) и одного практического задания.

Первый и второй вопрос билетов в традиционной форме воспроизводит важнейшие тематические единицы учебной программы. Он направлен на проверку теоретических знаний, предусмотренных требованиями к уровню подготовки выпускников.

Третий вопрос представляет собой практическое задание направленное на выявление практических умений и навыков, приобретенных учащимися за полный курс обучения проектирование объектов-садово-паркового и ландшафтного строительства В случае затруднения на экзамене выпускник может воспользоваться лекционными материалами. К 3-му практическому вопросу-заданию предлагается вариант типового чертежа. И планы ответов к билетам, и технологические карты могут быть существенными ориентирами в выстраивании высказывания по экзаменационному билету.

Практическое задание предполагает комплексную проверку профессиональных и общих компетенций, освоенных в ходе изучения МДК.

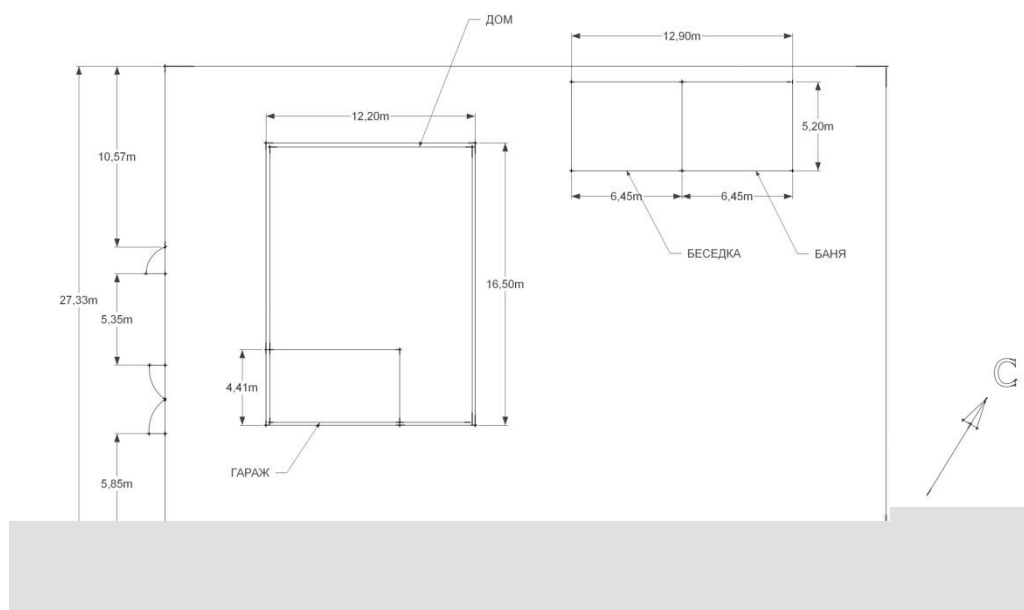
Практическое задание выполняется по вариантам. Количество вариантов: вариантов 15.

4.2. ЗАДАНИЕ ДЛЯ ЭКЗАМЕНУЮЩЕГОСЯ.

Ответьте на два теоретических вопроса, выполните практическое задание.

Билет №1

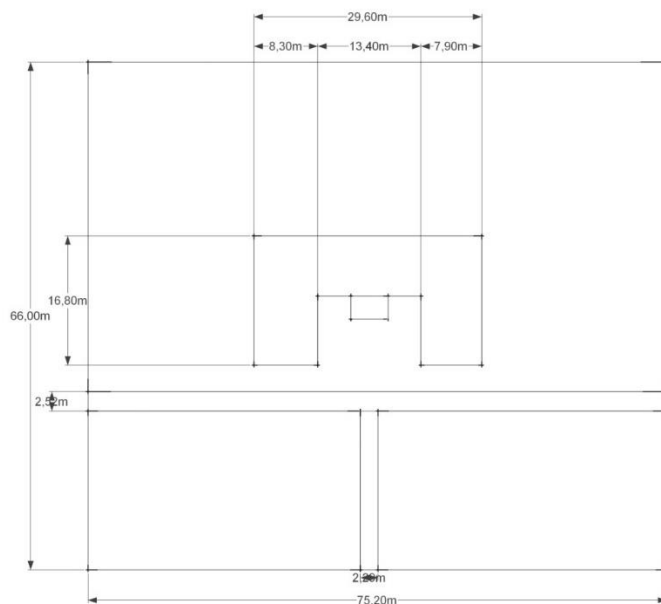
1. Классификация пейзажей по пространственному принципу. Типы пространственных структур: определение, пример.
2. Этапы проектирования объекта ландшафтной архитектуры: определение, пример.
3. Выполнить изображение маршрута дорожно-тропиночной сети.



Билет №2

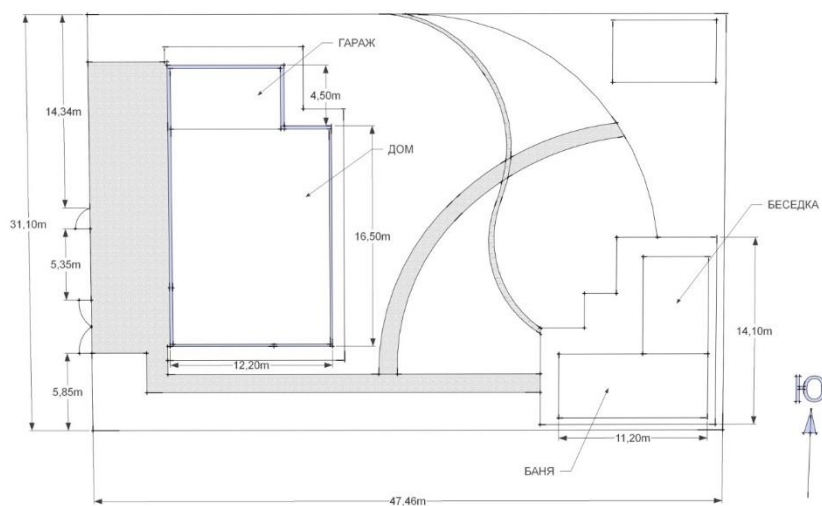
1. Открытые пространственные структуры: определение, пример.

2. Декоративные свойства древесной растительности и их использование при подборе проектируемого ассортимента: определение, пример.
3. Выполнить плановое изображение площадки отдыха с подводщими дорогами.



Билет №3

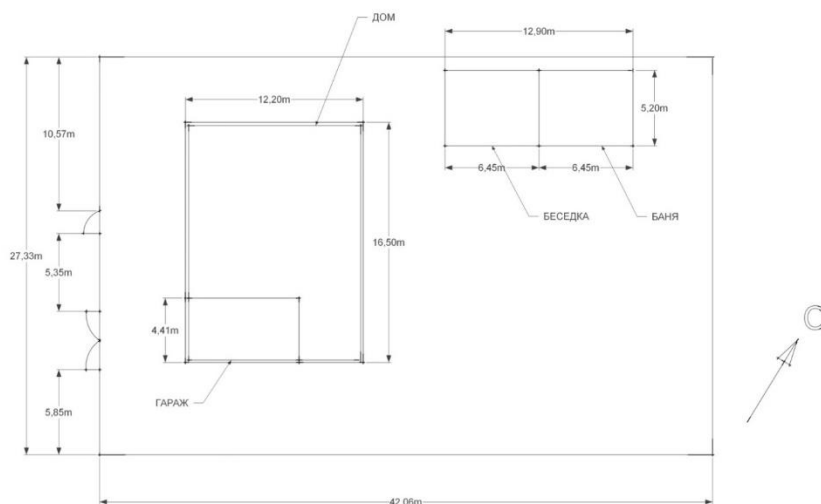
1. Методика составления разбивочного чертежа планировки садово-паркового объекта.
2. В чем заключается проектирование пейзажного парка.
3. Выполнить плановое изображение благоустройства участка с использованием приемов цветочного оформления, характерных для пейзажного стиля .



Билет №4

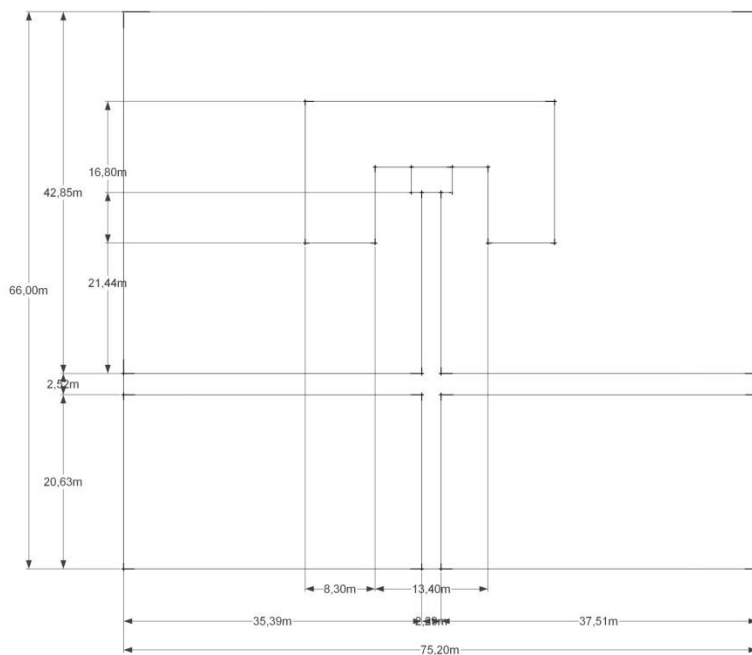
1. Стадии проектирования садово-парковых объектов.
2. В чем заключается проектирование регулярного парка.

3. Рассчитать баланс территории данного участка.



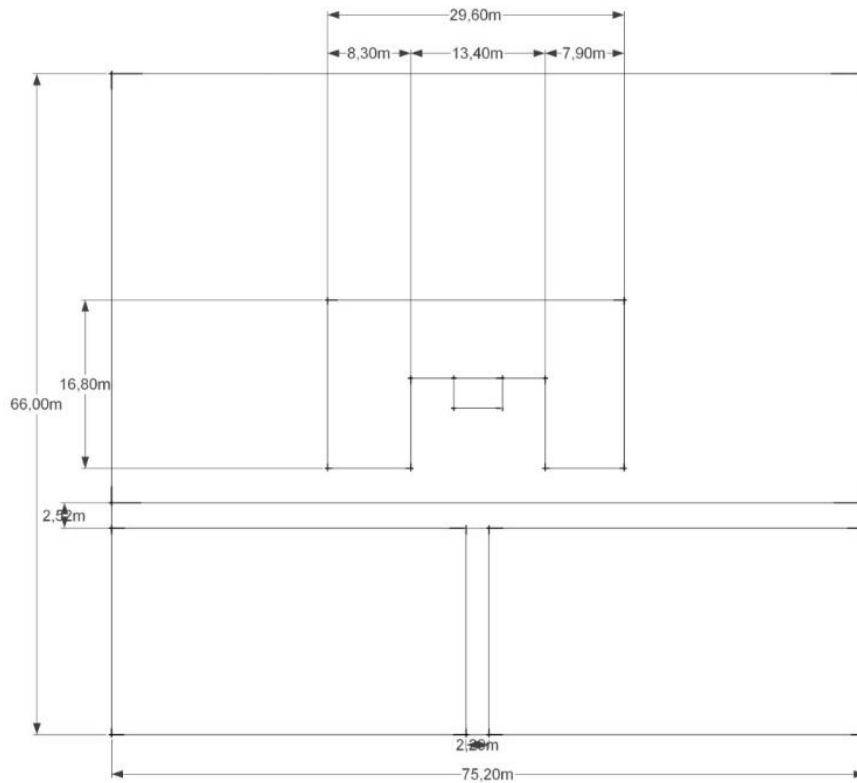
Билет №5

1. Искусственные водные устройства, задачи их проектирования.
2. Состав работ и документация для предпроектного этапа процесса проектирования.
3. Изобразить планировку благоустройства и озеленения территории при больнице.



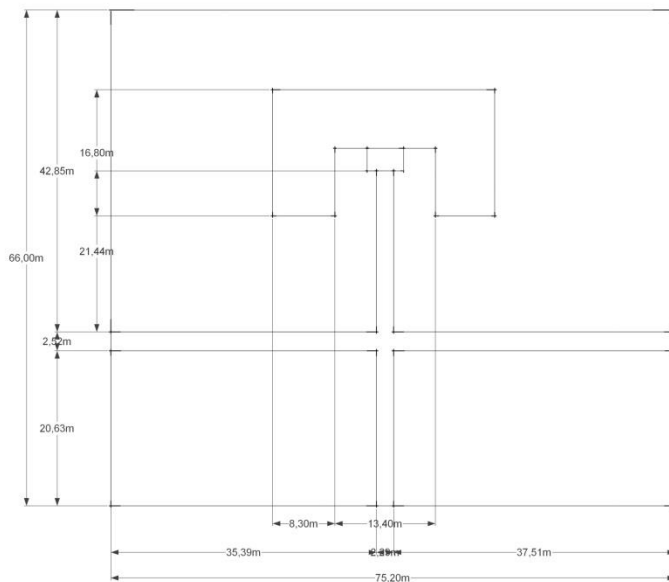
Билет №6

1. Порядок разработки проектных предложений.
2. Методы ландшафтного проектирования.
3. Изобразить планировку благоустройства и озеленения территории детского сада.



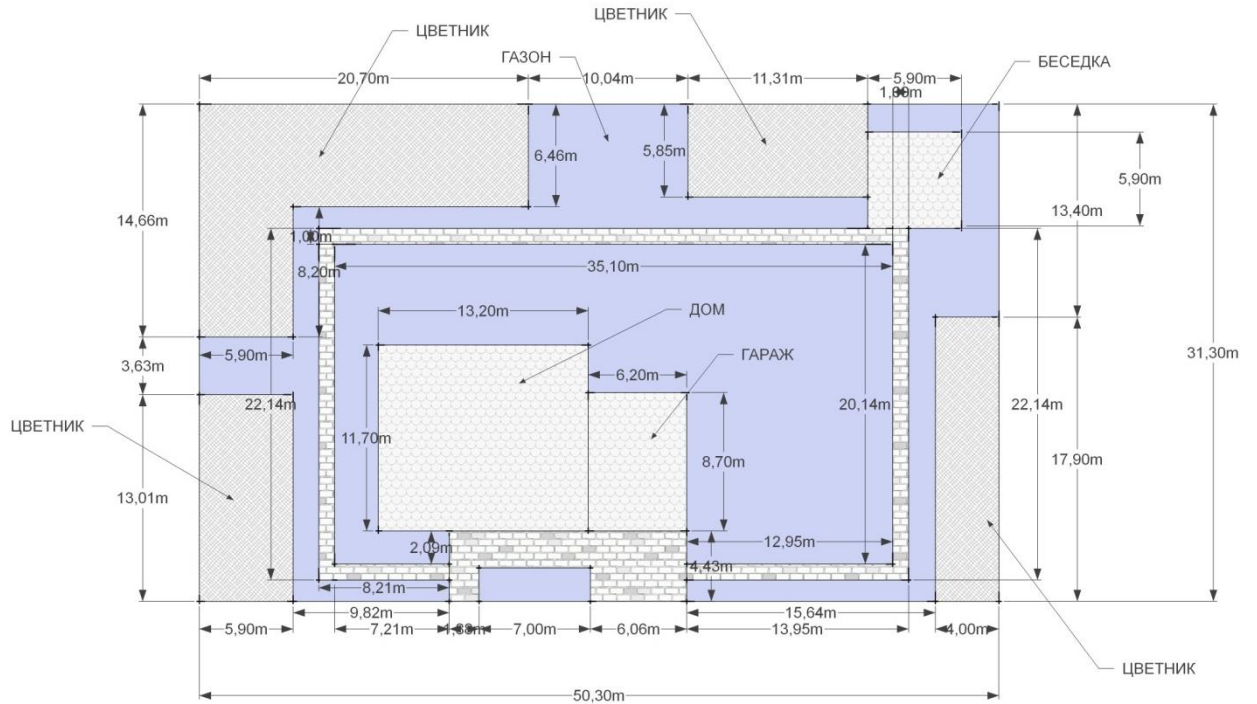
Билет №7

1. Цели и задачи ландшафтного проектирования.
2. Приёмы группировки растений в пейзажных ландшафтах.
3. Изобразить планировку благоустройства и озеленения территории административного здания



Билет №8

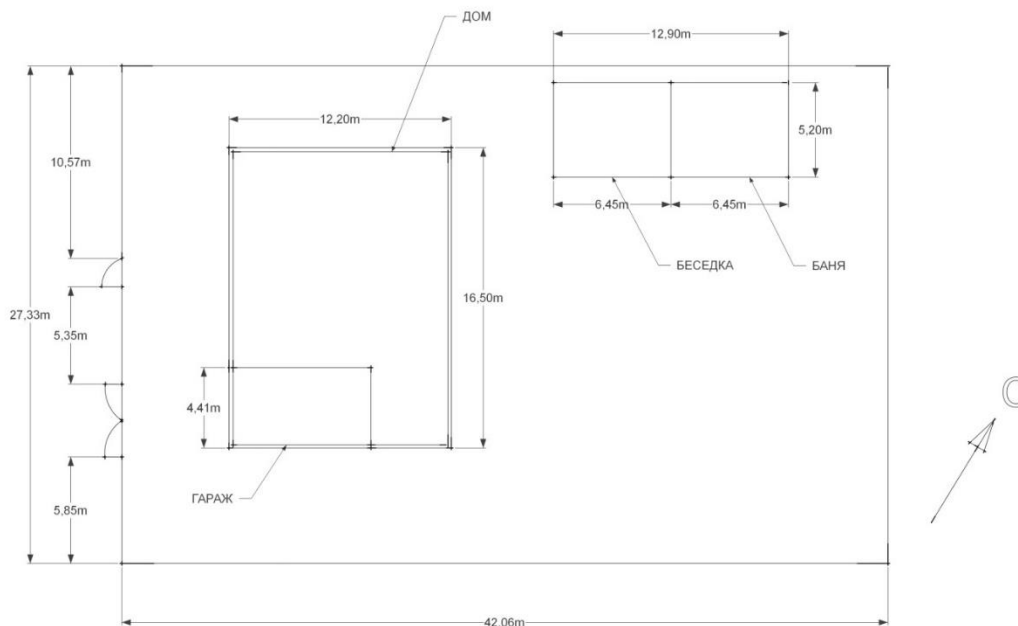
1. Состав работ и документация для проектного этапа процесса проектирования.
2. Приёмы группировки растений в пейзажных ландшафтах.
3. Рассчитать баланс территории данного участка.



Билет №9

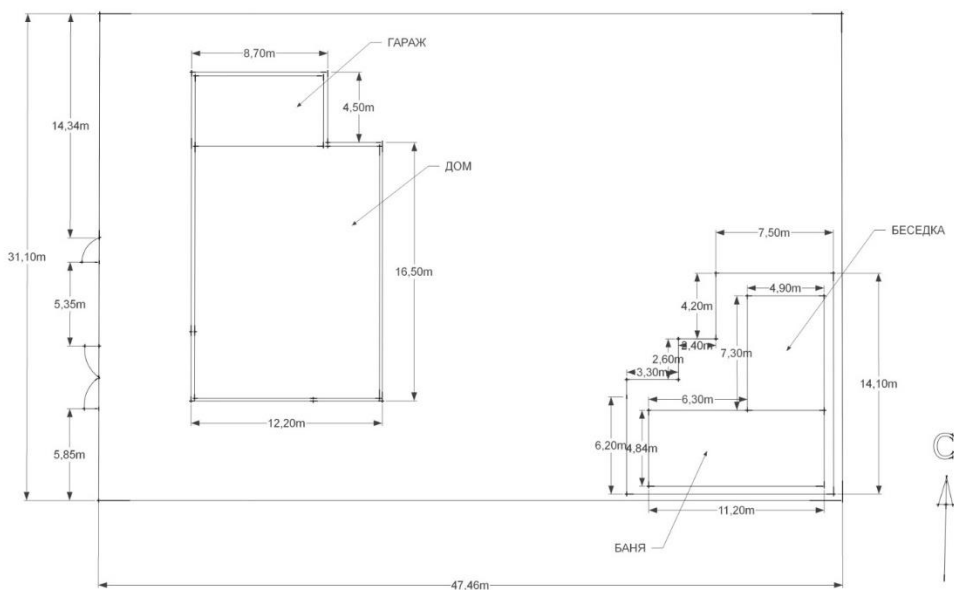
1. Порядок разработки проектных предложений.
2. Методика составления посадочного чертежа.

3. Выполнить изображение планировки цветочного оформления данного участка.



Билет №10

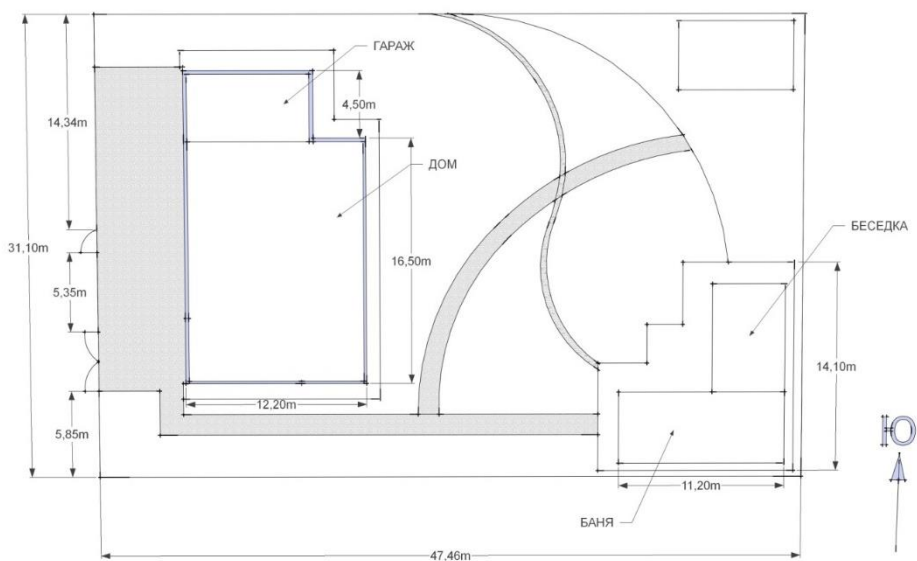
1. Стадии проектирования садово-парковых объектов.
2. Методика составления генерального плана.
3. Выполнить плановое изображение озеленения и благоустройства данного участка.



Билет №11

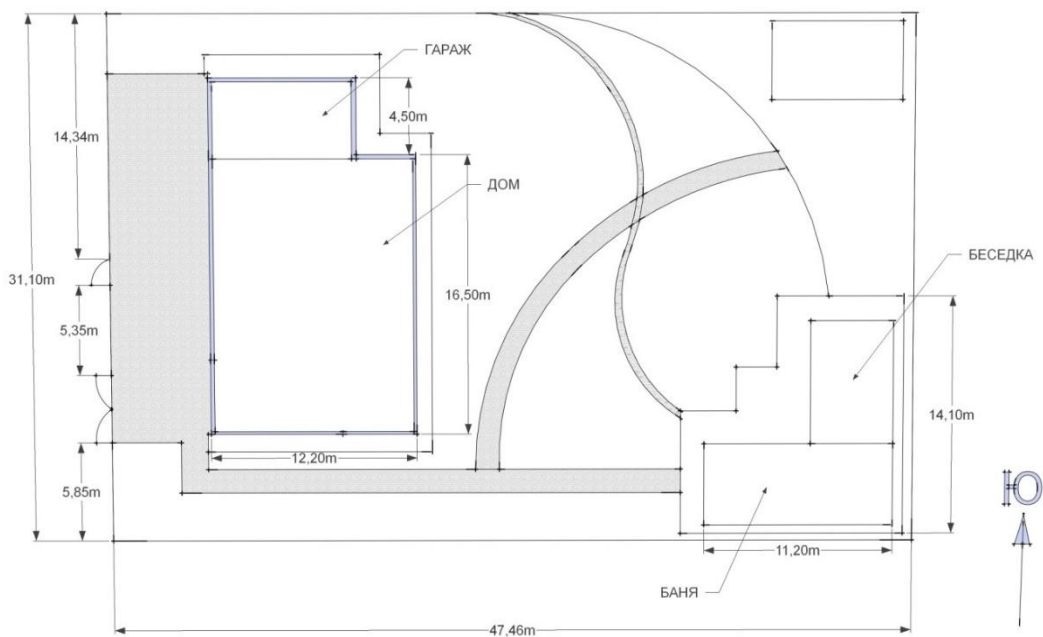
1. Особенности озеленения и благоустройства бульваров
2. Методика составления разбивочного чертежа.

3. Выполнить плановое изображение озеленения и благоустройства данного участка.



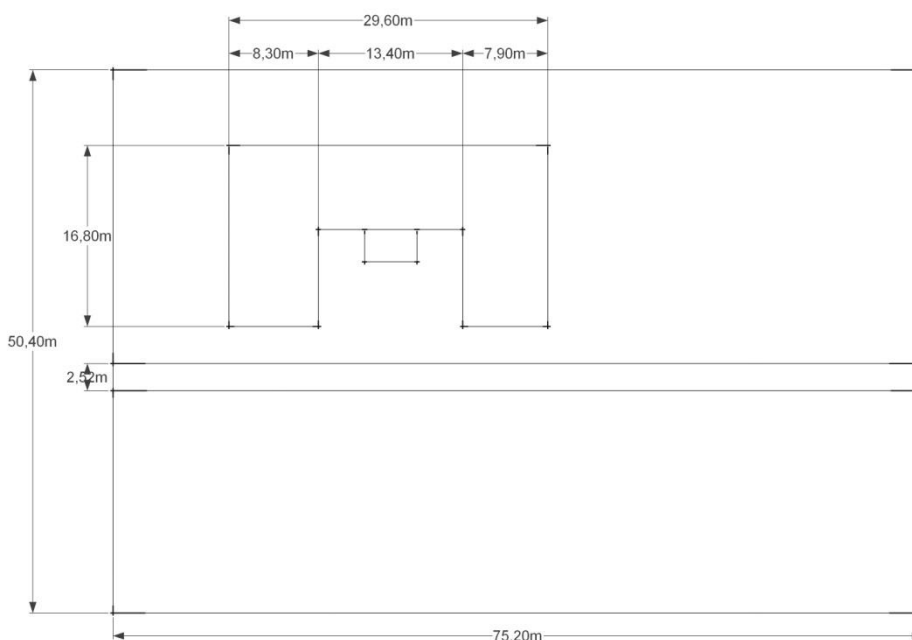
Билет №12

1. Особенности озеленения и благоустройства парков
2. Методика составления ассортиментной ведомости растений.
3. Выполнить плановое изображение озеленения и благоустройства территории школы.



Билет №13

1. Особенности озеленения и благоустройства скверов.
2. Методика оформления чертежей согласно стандарту ЕСКД.
3. Выполнить плановое изображение озеленения и благоустройства территории пансионата.



Билет №14

1. Состав работ и документация для предпроектного этапа процесса проектирования.
2. Методика составления дендрологического плана.
3. Выполнить плановое изображение озеленения и благоустройства территории парка. (Произвольного участка)

Билет №15

1. Приёмы группировки растений в пейзажных ландшафтах.
2. Цели и задачи ландшафтного проектирования
3. Выполнить плановое изображение озеленения и благоустройства территории сквера. (Произвольного участка)

Инфраструктурный лист

МДК.01.01. Основы проектирования объектов садово-паркового и ландшафтно-го строительства

| | |
|---------|---|
| ПК 1.1. | Проводить ландшафтный анализ и предпроектную оценку объекта озеленения. |
| ПК 1.2. | Выполнять проектные чертежи объектов озеленения с использованием компьютерных программ. |
| ПК 1.3 | . Разрабатывать проектно-сметную документацию. |
| ОК 1 | Понимать сущность и социальную значимость своей будущей профессии, проявлять к ней устойчивый интерес |
| ОК 3 | Принимать решения в стандартных и нестандартных ситуациях и нести за них ответственность |
| ОК 4 | Осуществлять поиск и использование информации, необходимой для эффек- |

| | |
|------|---|
| | тивного выполнения профессиональных задач, профессионального и личностного развития. |
| ОК 5 | Использовать информационно-коммуникационные технологии в профессиональной деятельности. |
| ОК 6 | Работать в коллективе и в команде, эффективно общаться с коллегами, руководством, потребителями |
| ОК 7 | Брать на себя ответственность за работу членов команды, результат выполнения заданий |
| ОК 8 | Самостоятельно определять задачи профессионального и личностного развития, заниматься самообразованием, осознанно планировать повышение квалификации. |
| ОК 9 | Ориентироваться в условиях частой смены технологий в профессиональной деятельности. |

| № п/п | Наименование | Важность | Кол-во |
|--|---|------------|-----------|
| Оснащение рабочего места студента | | | |
| 1. | 64-bit Microsoft® Windows® 7 | Критично | 11 |
| 2. | ПО MS Visio 2007 | Критично | 11 |
| 3. | ПО СУБД MS SQL Server 2014 Management Studio | Критично | 14 |
| 4. | ПО MS Visual Studio 2013 | Критично | 14 |
| 5. | Компьютер в сборе с монитором, optical mouse, клавиатура, подключение к сети Интернет | Критично | 14 |
| 6. | Стол офисный (компьютерный) | Критично | 14 |
| 7. | Стул офисный | Критично | 14 |
| Оснащение рабочего места экзаменатора | | | |
| 8. | Принтер лазерный А4 | Критично | 1 |
| 9. | Компьютер в сборе с монитором, optical mouse, клавиатура, подключение к сети Интернет | Критично | 1 |
| 10. | Зона для работы членов экзаменационной комиссии (стулья – 3 шт.; столы – 2 шт.) | Критично | 1 |
| 11. | Экзаменационная ведомость по ПМ | Критично | 1 |
| 12. | Журнал учебных занятий | Критично | 1 |
| 13. | Зачетная книжка студента | Критично | 27 |
| 14. | Рабочая программа междисциплинарного курса | Критично | 1 |
| 15. | КОС по профессиональному модулю | Критично | 1 |
| 16. | ФГОС по специальности СПО 09.02.03 Программирование в компьютерных системах (в компьютере в электронном виде) | Критично | 1 |
| Оснащение аудитории | | | |
| 17. | Питьевая вода | Некритично | 1,5-3 л |
| 18. | Стаканы для воды | Некритично | 27 |
| 19. | Аптечка | Критично | 1 |
| 20. | Огнетушитель | Критично | 1 |
| 21. | Инструкция по безопасности работы за ПК | Критично | 1 |
| 22. | Кулер с питьевой водой | Некритично | 1 |
| Расходные материалы | | | |
| 23. | Бумага формата А4 | Критично | 50 листов |

| | | | |
|-----|-----------------------|----------|---|
| 24. | Картридж для принтера | Критично | 1 |
|-----|-----------------------|----------|---|

1. ОСНАЩЕНИЕ РАБОЧЕГО МЕСТА

| Наименование | Количество на 1 обучающегося | Количество на под-группу |
|---|------------------------------|--------------------------|
| Учебная парта | 1 | 12 |
| Учебный стул | 1 | 12 |
| Компьютер в сборе с монитором, optical mouse, клавиатура, подключение к сети Интернет | 1 | 12 |
| Профессиональные программы, установленные на учебные компьютеры: SketchUp, Photoshop, AutoCAD | 1 | 12 |
| Сканер | 0,5 | 6 |

1. ОБОРУДОВАНИЕ УЧЕБНОГО КАБИНЕТА

| Наименование | Количество на 1 обучающегося | Количество на под-группу |
|---|------------------------------|--------------------------|
| Принтер лазерный А4 | | 1 |
| Мультимедиа проектор | | 1 |
| Колонки акустические | | 1 |
| Комплект инвентаря для уборки учебного кабинета (совок, веник, ведро пластиковое) | | 1 |
| Корзина для мусора | | 1 |
| Мешки для мусора (20л.) | | 20 |
| Аптечка | | 1 |

3. ТУЛБОКС ОБУЧАЮЩЕГОСЯ (ПРИСПОСОБЛЕНИЯ, ИНСТРУМЕНТЫ И МАТЕРИАЛЫ, КОТОРЫЕ НЕОБХОДИМО ИМЕТЬ ПРИ СЕБЕ)

| Наименование | Количество на 1 обучающегося | Количество на подгруппу |
|--------------------------|------------------------------|-------------------------|
| Бумага чертежная | 1 | 12 |
| Калька | 1 | 12 |
| Бумага миллиметровая | 1 | 12 |
| Линейка (50см) | 1 | 12 |
| Набор простых карандашей | 1 | 12 |
| Ластик | 1 | 12 |
| Набор треугольников | 1 | 12 |
| Набор кистей | 1 | 12 |
| Акварель | 1 | 12 |

4. ТУЛБОКС УЧЕБНОГО КАБИНЕТА

| Наименование | Количество |
|----------------------|------------|
| Бумага чертежная | 1 |
| Калька | 1 |
| Бумага миллиметровая | 1 |

| | |
|--|---|
| Линейка (50см) | 1 |
| Набор простых карандашей | 1 |
| Ластик | 1 |
| Набор треугольников | 1 |
| Набор кистей | 1 |
| Акварель | 1 |
| Журнал учебных занятий | 1 |
| Рабочая программа профессионального модуля | 1 |
| КОС по профессиональному модулю | 1 |
| ФГОС по специальности СПО 35.02.12 Садово-парковое и ландшафтное строительство (в компьютере в электронном виде) | 1 |
| Презентация мультимедийная | 1 |

4.4 КРИТЕРИИ ОЦЕНКИ

- правильность и полнота ответов на теоретические вопросы
- правильность и аккуратность при выполнении практического задания

Оценка «отлично» - если обучающийся правильно ответил на вопросы теоретической части и правильно выполнил практическое задание

Оценка «хорошо» - если обучающийся правильно ответил на вопросы теоретической части, но имеются замечания к выполнению практического задания

Оценка «удовлетворительно» - если обучающийся не дал развернутый ответ на вопросы, проявив при этом неаккуратность при выполнении практического задания

МИНОБРНАУКИ РОССИИ
ВЛАДИВОСТОКСКИЙ ГОСУДАРСТВЕННЫЙ УНИВЕРСИТЕТ
ЭКОНОМИКИ И СЕРВИСА

**РАБОЧАЯ ПРОГРАММА
ПРОИЗВОДСТВЕННОЙ ПРАКТИКИ**
по профессиональному модулю
**ПМ 01 Проектирование объектов садово-паркового и
ландшафтного строительства**

программы подготовки специалистов среднего звена

35.02.12 Садово-парковое и ландшафтное строительство

Форма обучения: *очная*

Владивосток 2022

Рабочая программа производственной практики профессионального модуля ПМ.01 Проектирование объектов садово-паркового и ландшафтного строительства разработана в соответствии с требованиями Федерального государственного образовательного стандарта среднего профессионального образования по специальности 35.02.12 Садово-парковое и ландшафтное строительство, утвержденного приказом Минобрнауки России от 07.05.2014 г. приказ № 461, примерной образовательной программой.

Разработчик: О.Ю. Сорокина, преподаватель

Рабочая программа производственной практики рассмотрена на заседании Методического совета КИМК

от « 25 » апреля 20 22 г. протокол № 2

Председатель Методического совета КИМК



И.Л. Ключко

СОДЕРЖАНИЕ

- 1 ОБЩАЯ ХАРАКТЕРИСТИКА ПРОГРАММЫ ПРАКТИКИ**
- 2 ПЕРЕЧЕНЬ ПЛАНИРУЕМЫХ РЕЗУЛЬТАТОВ ОБУЧЕНИЯ ПРИ ПРОХОЖДЕНИИ ПРАКТИКИ, СООТНЕСЁННЫХ С ПЛАНИРУЕМЫМИ РЕЗУЛЬТАТАМИ ОСВОЕНИЯ ООП СПО**
- 3 ТЕМАТИЧЕСКИЙ ПЛАН И СОДЕРЖАНИЕ ПРАКТИКИ**
- 4 УСЛОВИЯ РЕАЛИЗАЦИИ ПРОГРАММЫ ПРАКТИКИ**
- 5 КОНТРОЛЬ И ОЦЕНКА РЕЗУЛЬТАТОВ ПРОХОЖДЕНИЯ ПРАКТИКИ**
- 6 МЕТОДИЧЕСКИЕ РЕКОМЕНДАЦИИ ПО ВЫПОЛНЕНИЮ ЗАДАНИЙ И ПО ПОДГОТОВКЕ ОТЧЕТА ПО ПРАКТИКЕ**
- 7 ПРИЛОЖЕНИЯ**
 - Приложение А. Макет направления на практику
 - Приложение Б. Макет индивидуального договора на практику
 - Приложение В. Макет индивидуального задания на практику
 - Приложение Г. Пример оформления дневника практики
 - Приложение Д. Рекомендации к оформлению отчета по практике
 - Приложение Е. Образец оформления титульного листа отчета по практике
 - Приложение Ж. Макет аттестационного листа
 - Приложение З. Макет характеристики на студента

1 ОБЩАЯ ХАРАКТЕРИСТИКА ПРОГРАММЫ ПРАКТИКИ

1.1 Место практики в структуре основной образовательной программы

Производственная практика по профессиональному модулю ПМ.01 Проектирование объектов садово-паркового и ландшафтного строительства является частью основной образовательной программы (далее ООП) подготовки специалистов среднего звена, в соответствии с ФГОС СПО по специальности 35.02.12 Садово-парковое и ландшафтное строительство

Практика проводится в 4,6 семестре, трудоёмкость составляет 144 часа, 4 недели.

Форма контроля - дифференцированный зачёт.

Форма проведения практики – концентрировано.

1.2 Цель и задачи практики

Целью прохождения производственной практики является - расширение и закрепление профессиональных знаний, полученных ими в процессе обучения, изучение процесса проектирования и ведения работ по садово-парковому и ландшафтному строительству, формирование практических навыков ведения работы.

Прохождение производственной практики направлено на решение следующих задач: проводить ландшафтный анализ и предпроектную оценку объекта озеленения; выполнять проектные чертежи объектов озеленения с использованием компьютерных программ. разрабатывать проектно-сметную документацию.

2 ПЕРЕЧЕНЬ ПЛАНИРУЕМЫХ РЕЗУЛЬТАТОВ ОБУЧЕНИЯ ПРИ ПРОХОЖДЕНИИ ПРАКТИКИ, СООТНЕСЁННЫХ С ПЛАНИРУЕМЫМИ РЕЗУЛЬТАТАМИ ОСВОЕНИЯ ООП СПО

В соответствии с основным видом деятельности, к которому готовятся выпускники, в результате прохождения практики, обучающиеся должны продемонстрировать следующие результаты обучения:

иметь практический опыт:

- проведения ландшафтного анализа и предпроектной оценки объекта озеленения;
- выполнения проектных чертежей объектов озеленения с использованием компьютерных программ;
- разработки проектно-сметной документации;

уметь:

- применять стандарты Единой системы конструкторской документации (далее - ЕСКД) и Системы проектной документации для строительства (далее - СПДС), пользоваться СНиП;
- выполнять изыскательские работы на объекте;
- пользоваться приборами и инструментами;
- проводить инвентаризацию существующей растительности на объекте;
- согласовывать юридические вопросы по землеустройству с заинтересованными сторонами;
- составлять схему вертикальной планировки и картограмму земляных работ;
- составлять предпроектный план, эскиз и генплан объекта озеленения;
- выполнять разбивочные и посадочные чертежи;
- применять компьютерные программы при проектировании объектов озеленения;
- составлять ведомости объемов различных работ;
- рассчитывать сметы на производство различных работ;
- составлять календарный график производства различных работ;
- согласовывать проектную документацию со смежными организациями, контролирующими органами и заказчиками;

знать:

- стандарты ЕСКД, СПДС, СНиП;
- законы землеустройства и землепользования, кадастровый план объекта;

- основы геодезии и геоластики;
 - гидрологические условия, геологические и почвенные характеристики объекта;
 - специализированные приборы и инструменты;
 - методы проектирования объектов;
 - законы, методы и приемы проекционного черчения и архитектурной графики;
 - основные принципы композиции пейзажей;
 - современные стили ландшафтного дизайна и историю садово-паркового искусства;
 - компьютерные программы для ландшафтного проектирования;
 - нормативные требования к оформлению проектно-сметной документации;
 - основы психологии общения.
- В результате прохождения практики у обучающихся формируются общие компетенции (ОК) и профессиональные компетенции (ПК), соответствующие основному виду деятельности:

| Код компетенции | Формулировка компетенции |
|---|---|
| ОК 1 | Понимать сущность и социальную значимость своей будущей профессии, проявлять к ней устойчивый интерес |
| ОК 2 | Организовывать собственную деятельность, выбирать типовые методы и способы выполнения профессиональных задач, оценивать их эффективность и качество |
| ОК 3 | Принимать решения в стандартных и нестандартных ситуациях и нести за них ответственность |
| ОК 4 | Осуществлять поиск и использование информации, необходимой для эффективного выполнения профессиональных задач, профессионального и личностного развития |
| ОК 5 | Владеть информационной культурой, анализировать и оценивать информацию с использованием информационно –коммуникационных технологий |
| ОК 6 | Работать в коллективе и команде, эффективно общаться с коллегами, руководством, потребителями |
| ОК 7 | Брать на себя ответственность за работу членов команды (подчиненных), результат выполнения заданий |
| ОК 8 | Самостоятельно определять задачи профессионального и личностного развития, заниматься самообразованием, осознанно планировать повышение квалификации |
| ОК 9 | Ориентироваться в условиях частой смены технологий в профессиональной деятельности |
| Проектирование объектов садово-паркового и ландшафтного строительства. | |
| ПК 1.1 | Проводить ландшафтный анализ и предпроектную оценку объекта озеленения. |
| ПК 1.2. | Выполнять проектные чертежи объектов озеленения с использованием компьютерных программ. |
| ПК 1.3 | Разрабатывать проектно-сметную документацию |

3 ТЕМАТИЧЕСКИЙ ПЛАН И СОДЕРЖАНИЕ ПРАКТИКИ

3.1 Этапы прохождения практики

Содержание производственной практики по профессиональному модулю ПМ 01 Проектирование объектов садово-паркового и ландшафтного строительства, структурированное по разделам и видам работ с указанием основных действий и последовательности их выполнения, приведено в таблице.

| Этап практики ¹ | Содержание учебного материала и формы организации деятельности обучающихся. Виды работ ² | Количество часов | Коды компетенций, формированию которых способствует элемент программы |
|---------------------------------------|--|------------------|--|
| 1 | 2 | 3 | 4 |
| Подготовительный | 1. Организационное собрание: - ознакомление с особенностями прохождения практики; - согласование плана практики; - получение индивидуального задания на практику. | 2 | ОК 1 ОК 2 ОК 3 ОК 4 ОК 5 ОК 6 ОК 7 ОК 8 ОК 9 ПК 1.1 ПК 1.2 ПК 1.3 |
| | 2. Инструктаж по технике безопасности: - ознакомление с правилами безопасности при выполнении работ; - общее ознакомление с технологическим процессом на данном участке работы; - ознакомление с опасными зонами работ. | 2 | |
| Основной (экспериментальный) | 1. Ознакомление с предприятием | 6 | |
| | 2. Анализ территории объекта озеленения. | 12 | |
| | 3. Составление схемы вертикальной планировки и картограммы земляных работ объекта озеленения. | 24 | |
| | 4. Выполнение генерального плана объекта озеленения с применением компьютерной программы «Кристалл». | 24 | |
| | 5. Выполнение разбивочного, посадочного чертежей объекта озеленения с применением компьютерной программы «Кристалл». | 20 | |
| | 6. Проведение инвентаризации насаждений на объекте озеленения. | 24 | |
| | 7. Составление календарного графика производства садово-парковых работ. | 12 | |
| 8. Расчет сметы на материалы и работы | 12 | | |
| Заключительный | 1. Обобщение полученных материалов | 6 | |
| | 2. Подготовка и оформление отчета о практике | | |
| | 3. Защита отчета по практике | | |
| Всего | | 144 | |

3.2 Задание на практику

Задание на практику разрабатываются в соответствии с планируемыми результатами обучения. Задание является комплексным и выдается каждому студенту и включает в себя следующие виды работ:

- применение стандартов Единой системы конструкторской документации (ЕСКД) и Системы проектной документации для строительства (СПДС), пользоваться Строительными нормами и правилами (СНиП);
- выполнение изыскательских работ на объекте;
- пользоваться приборами и инструментами;
- проведение инвентаризации существующей растительности на объекте;
- согласование юридических вопросов по землеустройству с заинтересованными сторонами;
- составление схемы вертикальной планировки и картограмму земляных работ;
- составление предпроектного плана, эскиза и генплана объекта озеленения;
- выполнение разбивочных и посадочных чертежей;
- применение компьютерных программ при проектировании объектов озеленения;
- составление ведомости объемов различных работ;

- расчет сметы на производство различных работ;
- составление календарного графика производства различных работ;
- согласование проектной документации со смежными организациями, контролирующими органами и заказчиками
- 5. Подготовка и написание отчета
- - обработка и анализ профессиональной информации
- - подготовка и оформление отчета по производственной практике

4 УСЛОВИЯ РЕАЛИЗАЦИИ ПРОГРАММЫ ПРАКТИКИ

4.1 Материально-техническое обеспечение

Для реализации практики на предприятии предусмотрено наличие оборудования предприятия и рабочих мест студента:

- основное технологическое оборудование со всеми устройствами, на котором происходит выполнение определённой части трудового процесса;
- вспомогательное оборудование;
- предметы технологической оснастки (приспособления, инструмент);
- предметы организационной оснастки (оборудование для хранения приспособлений, инструмента, вспомогательных материалов, рабочая мебель, тара);
- устройства, создающие благоприятную обстановку и безопасность в работе;
- предметы для поддержания на рабочем месте порядка и чистоты

4.2 Информационное обеспечение реализации практики

Для реализации практики библиотечный фонд ВГУЭС укомплектован печатными и электронными изданиями.

Обучающиеся из числа инвалидов и лиц с ограниченными возможностями здоровья обеспечены печатными и (или) электронными образовательными ресурсами в формах, адаптированных к ограничениям их здоровья.

Основная литература

Нормативно правовые акты:

1. Федеральный государственный образовательный стандарт среднего профессионального образования по специальности 35.02.12 Садово-парковое и ландшафтное строительство. Зарегистрировано в Минюсте РФ 27 июня 2014. Регистрационный номер № 32891.

2. 10.005 Профессиональный стандарт Специалист по вопросам благоустройства и озеленения территорий. Утв. приказом Министерства труда и социальной защиты РФ от 2015г. рег.номер 818.

Основные источники:

Васильева, В.А. Ландшафтный дизайн : учебное пособие / Васильева В.А. — Москва : КноРус, 2022. — 322 с. — ISBN 978-5-406-08634-6. — URL: <https://book.ru/book/940373> (дата обращения: 26.12.2021). — Текст : электронный.

Кундик, Т. М. Ландшафтный дизайн и декоративное садоводство. Практикум : учебное пособие для спо / Т. М. Кундик. — Санкт-Петербург : Лань, 2020. — 60 с. — ISBN 978-5-8114-5444-0. — Текст : электронный // Лань : электронно-библиотечная система. — URL: <https://e.lanbook.com/book/149320> (дата обращения: 26.12.2021).

Дополнительные источники:

1 Васильева, В. А. Ландшафтный дизайн малого сада : учебное пособие для среднего профессионального образования / В. А. Васильева, А. И. Головня, Н. Н. Лазарев. —

2-е изд., перераб. и доп. — Москва : Издательство Юрайт, 2020. — 184 с. — (Профессиональное образование). — ISBN 978-5-534-06117-8. — Текст : электронный // Образовательная платформа Юрайт [сайт]. — URL: <https://urait.ru/bcode/454375> (дата обращения: 26.12.2021).

Интернет ресурсы

1. <http://www.rae.ru/forum2012/266/1413>
2. <http://in-nature.ru/wp-content/uploads/2010/02/ebookpart4.pdf>
3. <http://garmoniyarosta.com.ua/landscape>
4. <http://netpulse.ru/info/976.html>

5 КОНТРОЛЬ И ОЦЕНКА РЕЗУЛЬТАТОВ ПРОХОЖДЕНИЯ ПРАКТИКИ

| Результаты обучения (освоенные умения в рамках ВПД) | Основные показатели оценивания результата | Формы и методы контроля и оценки результатов обучения |
|--|--|---|
| ПК 1.1* проводить ландшафтный анализ и предпроектную оценку объекта озеленения. | <p>1.Правильность выбора и использование геодезических инструментов и оборудования для проведения анализа объекта проектирования.</p> <p>2. Соблюдение требований ТБ и охраны труда при работе с геодезическими инструментами и оборудованием для проведения анализа объекта проектирования.</p> <p>3.Точность составление схемы вертикальной планировки и картограммы земляных работ объекта озеленения.</p> <p>4.Правильность оформления ситуационного плана объекта озеленения.</p> | <p>1. Текущий контроль в форме: -защиты ПЗ1.1-1.2, 3.4.</p> <p>Дифференцированный зачет по производственной практике.</p> <p>3. Квалификационный экзамен по профессиональному модулю.</p> |
| ПК 1.2*Выполнять проектные чертежи объектов озеленения с использованием компьютерных программ. | 1.Выполнение требований Единой системы конструкторской документации (ЕСКД) и Системы проектной документации для строительства (СПДС), строительных норм и правил (СНиП) при разработке проектных чертежей объектов озеленения с использованием компьютерной программы «Кристалл». | <p>1. Текущий контроль в форме: -защиты ПЗ 2.1-2.3, 3.4.</p> <p>2. Дифференцированный зачет по производственной практике.</p> <p>3. Квалификационный экзамен по профессиональному модулю.</p> |
| ПК. 1.3* Разрабатывать проектно-сметную документацию. | <p>1. Точность и правильность оформления инвентаризации имеющихся насаждений на объекте озеленения.</p> <p>2.Точность составления календарного графика производства садово-парковых работ.</p> | <p>1. Текущий контроль в форме: -защиты ПЗ 3.1-3.4.</p> <p>2. Дифференцированный зачет по производственной практике.</p> <p>3. Квалификационный экзамен по профессиональному модулю.</p> |

| | | |
|--|--|--|
| | <p>3. Соответствие с требований строительных норм и правил (СНиП) при составлении этапов выполнения работ по озеленению и благоустройству.</p> <p>4. Точность расчета и оформления сметы материалы и выполнение работ по озеленению и благоустройству.</p> | |
|--|--|--|

6 МЕТОДИЧЕСКИЕ РЕКОМЕНДАЦИИ ПО ВЫПОЛНЕНИЮ ЗАДАНИЙ И ПО ПОДГОТОВКЕ ОТЧЕТА ПО ПРАКТИКЕ

6.1 Общие положения

Направление студентов на практику оформляется приказом, которым утверждается вид практики, сроки проведения практики, место прохождения практики, руководитель практики из числа преподавателей и мастеров производственного обучения ВГУЭС и руководитель практики от профильной организации.

Студент вправе самостоятельно выбрать место прохождения практики, согласовав его с руководителем от ВГУЭС, если программа практики будет реализована в данной организации (предприятии) в полном объеме.

Студенты, совмещающие обучение с трудовой деятельностью, имеют право проходить практику в организации (предприятии) по месту работы в случаях, если осуществляемая ими профессиональная деятельность соответствует целям практики.

Продолжительность рабочего дня студентов при прохождении практики составляет 6 часов, 36 часов в неделю независимо от возраста.

Для лиц с ограниченными возможностями здоровья и инвалидов выбор мест прохождения практик согласуется с требованием их доступности для данных обучающихся и практика проводится с учетом особенностей их психофизического развития, индивидуальных возможностей и состояния здоровья. При необходимости (по заявлению обучающегося) предоставляется производственная информация в доступных формах: в печатной форме увеличенным шрифтом; в форме электронного документа; индивидуальные консультации с привлечением тифлосурдопереводчика; индивидуальные задания, консультации и др.

6.2 Обязанности руководителей практики и обучающихся

Руководитель практики от ВГУЭС:

- проводит организационное собрание, на котором знакомит обучающихся с особенностями проведения и с содержанием практики;
- выдает студенту индивидуальное задание на практику;
- участвует в распределении обучающихся по рабочим местам и видам работ в организации;
- осуществляет контроль за соблюдением сроков проведения практики и соответствием ее содержания требованиям, установленным ООП СПО;
- оказывает методическую помощь (консультирование) обучающимся при выполнении ими индивидуальных заданий;
- по окончании практики проводит промежуточную аттестацию в форме защиты отчета по практике;
- выставляет результат промежуточной аттестации в ведомость и зачетную книжку студента.

Руководитель практики от профильной организации:

- согласовывает индивидуальные задания, содержание и планируемые результаты практики;
- организует практику студентов в соответствии с программой практики и за-

ключенным договором на практику, определяет рабочие места студентам, обязанности и круг выполняемых в период практики задач, не допускает использование студентов-практикантов на должностях, не предусмотренных программой практики;

- проводит инструктаж студентов по ознакомлению с требованиями охраны труда, техники безопасности, пожарной безопасности, а также правилами внутреннего трудового распорядка;

- обеспечивает безопасные условия прохождения практики студентам, отвечающие санитарным правилам и требованиям охраны труда;

- оказывает методическую помощь (консультирование) обучающимся при выполнении ими индивидуальных заданий;

- принимает выполненную работу, оценивает результаты прохождения практики обучающимися, результат оформляет в аттестационном листе о прохождении практики и характеристике на обучающегося.

Обучающийся должен:

- присутствовать на организационном собрании по практике;
- своевременно прибыть на место практики с предъявлением направления;
- соблюдать внутренний распорядок, выполнять требования охраны труда и режима рабочего дня, соответствующие действующим нормам трудового законодательства;
- полностью выполнять все виды работ в сроки, установленные заданием на практику;

- ежедневно заполнять дневник практики;

- по завершению практики в установленные сроки сдать руководителю практики от ВГУЭС оформленные в соответствии с требованиями настоящей программы отчетные документы по практике.

6.3 Документы, регламентирующие проведение практики

Для прохождения практики студенту выдается:

- направление на практику (Приложение А);
- индивидуальный договор на практику (Приложение Б), который заключается между ВГУЭС и учреждениями, организациями, предприятиями независимо от их форм собственности, в соответствии с которыми последние обязаны предоставлять места для прохождения практики студентам-практикантам;

- индивидуальное задание (Приложение В);

- макет дневника практики (Приложение Г);

- рекомендации по оформлению отчета по практике (Приложения Д, Е).

Руководитель практики от профильной организации оформляет аттестационный лист о результатах прохождения практики обучающимся (Приложение Ж) и характеристику (Приложение З).

6.4 Контроль и оценка результатов практики

Контроль за прохождением практики осуществляется руководителем практики от ВГУЭС в период посещения мест проведения практики, бесед с руководителями практики от предприятий, встреч с обучающимися.

По окончании практики студенты предоставляют руководителю документы, свидетельствующие о выполнении программы практики в полном объеме:

- дневник и отчет по практике в соответствии с индивидуальным заданием;

- аттестационный лист и характеристику на обучающегося, оформленные руководителем практики от предприятия.

Дневник практики (Приложение Г) ведется студентом ежедневно, в нем указываются дата, виды и объем работ, выполненных за день, а также проставляется оценка и подпись руководителя практики от предприятия.

По итогам практики руководителями формируются аттестационные листы (Приложение Ж), содержащие сведения об уровне освоения обучающимися профессиональных

компетенций, а также характеристики (Приложение 3) на обучающихся за период прохождения практики.

Дневник, аттестационный лист, характеристика заверяются печатью и подписью руководителя практики от предприятия.

На протяжении всего периода работы в организации студент должен в соответствии с программой практики собирать и обрабатывать необходимый материал, а затем представить его в виде оформленного отчета о практике своему руководителю. Отчет о практике является основным документом студента, отражающим, выполненную им во время практики работу. Отчет о практике составляется индивидуально каждым студентом. В плане – графике по практике рекомендуется отводить завершающие 2-3 дня для составления, редактирования и оформления отчета студентами.

Отчет о практике должен включать текстовый, графический и другой иллюстративный материал. Отчет должен отражать выполнение индивидуального задания программы практики, заданий и поручений, полученных от руководителя практики организации (предприятия). Отчет должен содержать анализ деятельности организации (предприятия), выводы о приобретенных навыках и практическом опыте по конкретным видам работ. Рекомендации по написанию и оформлению отчета приведены в Приложениях Д, Е.

Аттестация по практике.

Оформленный отчет по практике с прилагаемыми к нему документами (дневник практики, аттестационный лист, характеристика) сдаются руководителю практики студентом в сроки, определенные графиком учебного процесса и этапами прохождения практики. Результаты обучения по практике оцениваются руководителем практики от ВГУЭС на зачете с выставлением оценки. К сдаче зачета в форме защиты отчета по практике допускаются студенты, выполнившие требования программы практики и предоставившие отчетные документы. Руководитель практики на основании критериев, представленных в КОС по практике, проводит промежуточную аттестацию и выставляет результат в ведомость и зачетную книжку студента.

Студент, на защитивший в установленные сроки отчет по практике, считается имеющим академическую задолженность и должен устранить ее, в соответствии с требованиями установленными локальным актом ВГУЭС.

ПРИЛОЖЕНИЕ А

Макет направления на практику

Федеральное государственное бюджетное образовательное учреждение
высшего образования
«Владивостокский государственный университет экономики и сервиса»
(ВГУЭС)

ПУТЕВКА

Студент _____
Института _____ Группы _____
согласно приказу ректора № _____ -с от _____.____.____ года
направляется в _____
для прохождения производственной практики по специальности _____
_____ на срок _____ недель с _____ года по _____ года.

Руководитель практики _____

Обратная сторона

Отметки о выполнении и сроках практики

| Наименование предприятия | Отметка о прибытии и убы- тии | Печать, подпись |
|--------------------------|----------------------------------|-----------------|
| | | |
| | | |

ПРИЛОЖЕНИЕ Б
Макет индивидуального задания на практику

Индивидуальное задание по производственной практике

Студент(ка) _____,

ФИО

обучающийся(аяся) на ____ курсе по специальности 38.02.05 Товароведение и экспертиза качества потребительских товаров прошел(ла) учебную практику в объеме ____ часов с «__» _____ 202__ г. по «__» _____ 202__ г.

в организации _____

наименование организации, юридический адрес

Виды и объем работ в период производственной практики

| <i>№ п/п</i> | <i>Вид работ</i> | <i>Кол-во часов</i> |
|--------------|------------------|---------------------|
| | | |
| | | |
| | | |
| | | |
| | | |
| | | |
| | | |
| | | |
| | | |

(Продолжение таблицы может быть перенесено на следующую страницу)

Дата выдачи задания «__» _____ 202__ г.

Срок сдачи отчета по практике «__» _____ 202__ г.

Подпись руководителя практики

_____/ _____, преподаватель Академического колледжа

ПРИЛОЖЕНИЕ В

Пример оформления дневника практики

ДНЕВНИК прохождения производственной практики

Студент _____

Фамилия Имя Отчество

Специальность _____

Группа _____

Место прохождения практики _____

Сроки прохождения с «_____» по «_____»

Инструктаж на рабочем месте «__» _____ 202_ г
дата подпись Ф.И.О. инструктирующего

| Дата | Описание выполнения производственных заданий (виды и объем работ, выполненных за день) | Оценка | Подпись руководителя практики |
|-----------------------|--|--------|-------------------------------|
| | | | |
| | | | |
| | <i>Оформление отчёта практики</i> | | |
| <i>последний день</i> | <i>Дифференцированный зачет</i> | | |

Руководитель _____

подпись

Ф.И.О.

М.П.

1. Дневник ведется по каждому разделу практики.
2. Вначале дневника заполняется график прохождения практики по датам и количеству дней, в соответствии с программой практики, делается отметка о проведенном инструктаже по охране труда.
3. Ежедневно в графе «Описание выполнения производственных заданий» записывается проведенная работа в соответствии с программой практики и указанием непосредственного руководителя, а также заносятся подробные описания действий, студента на практике.
4. В записях следует четко выделить:
 - с чем ознакомился
 - что видел и наблюдал
 - что было сделано самостоятельно
5. В графе «Оценка» и «Подпись руководителя практики» учитывается выполнение указаний по ведению дневника, проставляется оценка качества проведенных самостоятельных работ.

ПРИЛОЖЕНИЕ Г

Рекомендации к оформлению отчета по практике

Отчет оформляется в строгом соответствии с требованиями СК-СТО-ТР-04_1.005-2015 «Требования к оформлению текстовой части выпускных квалификационных работ, курсовых работ (проектов), рефератов, контрольных работ, отчетов по практикам, лабораторным работам. Структура и правила оформления».

Рекомендуется следующий порядок размещения структурных элементов в отчете:

1. Титульный лист;
2. Направление на практику;
3. Индивидуальное задание;
4. Дневник по практике;
5. Характеристика на практиканта;
6. Аттестационный лист;
7. Отчет о выполнении заданий по практике: структура отчета:
 - a. Содержание;
 - b. Введение;
 - c. Основная часть;
 - d. Заключение;
 - e. Список использованных источников;
 - f. Приложения.

Структурные элементы перечислены в порядке размещения их в документе.

Все необходимые материалы по практике комплектуются студентом в папку-скоросшиватель.

Титульный лист это первая (заглавная) страница работы (Приложению Д)

Содержание - перечисление информационных блоков отчёта с указанием соответствующих страниц.

Введение - включает задание на практику, содержащее цели и задачи её прохождения.

Основная часть - разделяется на несколько частей, согласно индивидуального задания.

Заключение – содержит в себе все выводы, итоги, от проведенных анализов, действий, отражающих полученные практические навыки исполнителя. Формулировать их нужно кратко и чётко.

Список использованных источников – составляется в строгом соответствии с требованиями СК-СТО-ТР-04_1.005-2015 (п. 4.9). Обязательные элементы библиографического описания книги:

- фамилия и инициалы автора;
- полное название книги;
- место издания;
- издательство;
- год издания;
- количество страниц.

Все данные о книге разделяются в библиографическом описании условными разделительными знаками (точка, тире, двоеточие).


Минимальное количество источников - 5

Приложения - раздел, содержащий образцы и копии документов, рисунки, таблицы, фотографии изображения, схемы, и т.д., по перечню приложений, указанному в программе практики.

Объём отчёта по производственной практике – от 10 листов формата А4 (без учёта приложений).

ПРИЛОЖЕНИЕ Д

Образец оформления титульного листа отчета по практике

| | |
|---|--|
|  | МИНОБРНАУКИ РОССИИ |
| | Федеральное государственное бюджетное образовательное учреждение высшего образования |
| | «Владивостокский государственный университет экономики и сервиса» Академический колледж |

**ОТЧЕТ ПО
ПРОИЗВОДСТВЕННОЙ ПРАКТИКЕ**
по профессиональному модулю
ПМ 01 Управление ассортиментом товаров
программы подготовки специалистов среднего звена

период с «__» _____ по «__» _____ 202_ года

Студент группы _____ Ф.И.О.
подпись

Наименование предприятия:

Руководитель практики от предприятия _____ /Ф.И.О./
подпись

Отчет защищен:
с оценкой _____ Руководитель практики от ОО _____ /Ф.И.О./

Владивосток 202_

ПРИЛОЖЕНИЕ Е

Макет аттестационного листа

АТТЕСТАЦИОННЫЙ ЛИСТ

Студент(ка) _____,

ФИО

обучающийся(аяся) на __ курсе по специальности 38.02.05 Товароведение и экспертиза качества потребительских товаров прошел(ла) учебную практику в объеме __ часов с «__» _____ 202__ г. по «__» _____ 202__ г.

в организации _____

наименование организации, юридический адрес

В период практики в рамках осваиваемого вида профессиональной деятельности выполнял следующие виды работ:

| Вид профессиональной деятельности | Код и формулировка формируемых профессиональных компетенций | Виды работ, выполненных обучающимся во время практики в рамках овладения компетенциями | Качество выполнения работ (отлично, хорошо, удовлетворительно, неудовлетворительно) |
|-----------------------------------|---|--|---|
| Управление ассортиментом товаров | ПК 1.1 | | |
| | ПК 1.2 | | |
| | ПК 1.3 | | |
| | ПК 1.4 | | |
| Итоговая оценка по ПМ 01 | | | |

Заключение об уровне освоения обучающимися профессиональных компетенций:

(освоены на продвинутом уровне / освоены на базовом уровне /
освоены на пороговом уровне / освоены на уровне ниже порогового)

Дата _____ 20__ г.

Оценка за практику _____

Руководитель практики от предприятия _____

подпись
М.П.

Ф.И.О.

ПРИЛОЖЕНИЕ Ж

Макет характеристики на студента

ХАРАКТЕРИСТИКА

о прохождении производственной практики студента (ки)

Студент _____
(ФИО студента) _____ № курса/группы _____
проходил практику с _____ 202_ г. по _____ 202_ г.
на _____
название предприятия

в подразделении _____
название подразделения

За период прохождения практики студент посетил _____ дней, из них по уважительно причине отсутствовал _____ дней, пропуски без уважительной причины составили _____ дней.

Студент соблюдал/не соблюдал трудовую дисциплину и /или правила техники безопасности.

Отмечены нарушения трудовой дисциплины и /или правил техники безопасности:

Студент не справился со следующими видами работ:

За время прохождения практики показал, что

_____ *Фамилию Имя практиканта*
что умеет/не умеет планировать и организовывать собственную деятельность, способен/не способен налаживать взаимоотношения с другими сотрудниками, имеет/не имеет хороший уровень культуры поведения, умеет/не умеет работать в команде, высокая/низкая степень сформированности умений в профессиональной деятельности.

В отношении выполнения трудовых заданий проявил себя _____

В рамках дальнейшего обучения и прохождения (указать вид) практики студенту можно порекомендовать: _____

Должность наставника/куратора

подпись

И.О. Фамилия

М.П.

МИНОБРНАУКИ РОССИИ
ВЛАДИВОСТОКСКИЙ ГОСУДАРСТВЕННЫЙ УНИВЕРСИТЕТ
ЭКОНОМИКИ И СЕРВИСА

**РАБОЧАЯ ПРОГРАММА
УЧЕБНОЙ ПРАКТИКИ**
по профессиональному модулю
ПМ 01 Проектирование объектов садово-паркового и ландшафтного строительства

программы подготовки специалистов среднего звена

35.02.12 Садово-парковое и ландшафтное строительство

Форма обучения: *очная*

Владивосток 2022

Рабочая программа учебной практика профессионального модуля ПМ.01 Проектирование объектов садово-паркового и ландшафтного строительства разработана в соответствии с требованиями Федерального государственного образовательного стандарта среднего профессионального образования по специальности 35.02.12 Садово-парковое и ландшафтное строительство, утвержденного приказом Минобрнауки России от 07.05.2014 г. приказ № 461, примерной образовательной программой.

Разработчик: О.Ю. Сорокина, преподаватель

Рабочая программа учебной практики рассмотрена на заседании Методического совета КИМК

от «25» апреля 2022 г. протокол № 2

Председатель Методического совета КИМК



И.Л. Клочко

СОДЕРЖАНИЕ

- 1 ОБЩАЯ ХАРАКТЕРИСТИКА ПРОГРАММЫ ПРАКТИКИ**
- 2 ПЕРЕЧЕНЬ ПЛАНИРУЕМЫХ РЕЗУЛЬТАТОВ ОБУЧЕНИЯ ПРИ ПРОХОЖДЕНИИ ПРАКТИКИ, СООТНЕСЁННЫХ С ПЛАНИРУЕМЫМИ РЕЗУЛЬТАТАМИ ОСВОЕНИЯ ООП СПО**
- 3 ТЕМАТИЧЕСКИЙ ПЛАН И СОДЕРЖАНИЕ ПРАКТИКИ**
- 4 УСЛОВИЯ РЕАЛИЗАЦИИ ПРОГРАММЫ ПРАКТИКИ**
- 5 КОНТРОЛЬ И ОЦЕНКА РЕЗУЛЬТАТОВ ПРОХОЖДЕНИЯ ПРАКТИКИ**
- 6 МЕТОДИЧЕСКИЕ РЕКОМЕНДАЦИИ ПО ВЫПОЛНЕНИЮ ЗАДАНИЙ И ПО ПОДГОТОВКЕ ОТЧЕТА ПО ПРАКТИКЕ**
- 7 ПРИЛОЖЕНИЯ**
 - Приложение А. Макет направления на практику**
 - Приложение Б. Макет индивидуального договора на практику**
 - Приложение В. Макет индивидуального задания на практику**
 - Приложение Г. Пример оформления дневника практики**
 - Приложение Д. Рекомендации к оформлению отчета по практике**
 - Приложение Е. Образец оформления титульного листа отчета по практике**
 - Приложение Ж. Макет аттестационного листа**
 - Приложение З. Макет характеристики на студента**

1 ОБЩАЯ ХАРАКТЕРИСТИКА ПРОГРАММЫ ПРАКТИКИ

1.1 Место практики в структуре основной образовательной программы

Учебная практика по профессиональному модулю ПМ.01 Проектирование объектов садово-паркового и ландшафтного строительства является частью основной образовательной программы (далее ООП) подготовки специалистов среднего звена, в соответствии с ФГОС СПО по специальности 35.02.12 Садово-парковое и ландшафтное строительство

Практика проводится в 4,6 семестре, трудоёмкость составляет 108 часов, 3 недели.

Форма контроля - дифференцированный зачёт.

Форма проведения практики – концентрировано.

1.2 Цель и задачи практики

Целью прохождения учебной практики является - расширение и закрепление профессиональных знаний, полученных ими в процессе обучения, изучение процесса проектирования и ведения работ по садово-парковому и ландшафтному строительству, формирование практических навыков ведения работы.

Прохождение учебной практики направлено на решение следующих задач: проводить ландшафтный анализ и предпроектную оценку объекта озеленения; выполнять проектные чертежи объектов озеленения с использованием компьютерных программ. разрабатывать проектно-сметную документацию.

2 ПЕРЕЧЕНЬ ПЛАНИРУЕМЫХ РЕЗУЛЬТАТОВ ОБУЧЕНИЯ ПРИ ПРОХОЖДЕНИИ ПРАКТИКИ, СООТНЕСЁННЫХ С ПЛАНИРУЕМЫМИ РЕЗУЛЬТАТАМИ ОСВОЕНИЯ ООП СПО

В соответствии с основным видом деятельности, к которому готовятся выпускники, в результате прохождения практики, обучающиеся должны продемонстрировать следующие результаты обучения:

иметь практический опыт:

- проведения ландшафтного анализа и предпроектной оценки объекта озеленения;
- выполнения проектных чертежей объектов озеленения с использованием компьютерных программ;
- разработки проектно-сметной документации;

уметь:

- применять стандарты Единой системы конструкторской документации (далее - ЕСКД) и Системы проектной документации для строительства (далее - СПДС), пользоваться СНиП;
- выполнять изыскательские работы на объекте;
- пользоваться приборами и инструментами;
- проводить инвентаризацию существующей растительности на объекте;
- согласовывать юридические вопросы по землеустройству с заинтересованными сторонами;
- составлять схему вертикальной планировки и картограмму земляных работ;
- составлять предпроектный план, эскиз и генплан объекта озеленения;
- выполнять разбивочные и посадочные чертежи;
- применять компьютерные программы при проектировании объектов озеленения;
- составлять ведомости объемов различных работ;
- рассчитывать сметы на производство различных работ;
- составлять календарный график производства различных работ;
- согласовывать проектную документацию со смежными организациями, контролирующими органами и заказчиками;

знать:

- стандарты ЕСКД, СПДС, СНиП;
- законы землеустройства и землепользования, кадастровый план объекта;
- основы геодезии и геопластики;

- гидрологические условия, геологические и почвенные характеристики объекта;
- специализированные приборы и инструменты;
- методы проектирования объектов;
- законы, методы и приемы проекционного черчения и архитектурной графики;
- основные принципы композиции пейзажей;
- современные стили ландшафтного дизайна и историю садово-паркового искусства;
- компьютерные программы для ландшафтного проектирования;
- нормативные требования к оформлению проектно-сметной документации;
- основы психологии общения.
- В результате прохождения практики у обучающихся формируются общие компетенции (ОК) и профессиональные компетенции (ПК), соответствующие основному виду деятельности:

| Код компетенции | Формулировка компетенции |
|--|---|
| ОК 1 | Понимать сущность и социальную значимость своей будущей профессии, проявлять к ней устойчивый интерес |
| ОК 2 | Организовывать собственную деятельность, выбирать типовые методы и способы выполнения профессиональных задач, оценивать их эффективность и качество |
| ОК 3 | Принимать решения в стандартных и нестандартных ситуациях и нести за них ответственность |
| ОК 4 | Осуществлять поиск и использование информации, необходимой для эффективного выполнения профессиональных задач, профессионального и личностного развития |
| ОК 5 | Владеть информационной культурой, анализировать и оценивать информацию с использованием информационно –коммуникационных технологий |
| ОК 6 | Работать в коллективе и команде, эффективно общаться с коллегами, руководством, потребителями |
| ОК 7 | Брать на себя ответственность за работу членов команды (подчиненных), результат выполнения заданий |
| ОК 8 | Самостоятельно определять задачи профессионального и личностного развития, заниматься самообразованием, осознанно планировать повышение квалификации |
| ОК 9 | Ориентироваться в условиях частой смены технологий в профессиональной деятельности |
| Проектирование объектов садово-паркового и ландшафтного строительства. | |
| ПК 1.1 | Проводить ландшафтный анализ и предпроектную оценку объекта озеленения. |
| ПК 1.2. | Выполнять проектные чертежи объектов озеленения с использованием компьютерных программ. |
| ПК 1.3 | Разрабатывать проектно-сметную документацию |

3 ТЕМАТИЧЕСКИЙ ПЛАН И СОДЕРЖАНИЕ ПРАКТИКИ

3.1 Этапы прохождения практики

Содержание учебной практики по профессиональному модулю ПМ 01 Проектирование объектов садово-паркового и ландшафтного строительства, структурированное по разделам и видам работ с указанием основных действий и последовательности их выполнения, приведено в таблице.

| Этап практики ¹ | Содержание учебного материала и формы организации деятельности обучающихся. Виды работ ² | Количество часов | Коды компетенций, формированию которых способствует элемент программы |
|------------------------------|--|------------------|--|
| 1 | 2 | 3 | 4 |
| Подготовительный | 1. Организационное собрание: - ознакомление с особенностями прохождения практики; - согласование плана практики; - получение индивидуального задания на практику. | 2 | ОК 1 ОК 2 ОК 3 ОК 4 ОК 5 ОК 6 ОК 7 ОК 8 ОК 9 ПК 1.1 ПК 1.2 ПК 1.3 |
| | 2. Инструктаж по технике безопасности: - ознакомление с правилами безопасности при выполнении работ; - общее ознакомление с технологическим процессом на данном участке работы; - ознакомление с опасными зонами работ. | 2 | |
| Основной (экспериментальный) | 1. Ознакомление с предприятием | 6 | |
| | 2. Анализ территории объекта озеленения. | 12 | |
| | 3. Составление схемы вертикальной планировки и картограммы земляных работ объекта озеленения. | 12 | |
| | 4. Выполнение генерального плана объекта озеленения с применением компьютерной программы «Кристалл». | 12 | |
| | 5. Выполнение разбивочного, посадочного чертежей объекта озеленения с применением компьютерной программы «Кристалл». | 20 | |
| | 6. Проведение инвентаризации насаждений на объекте озеленения. | 12 | |
| | 7. Составление календарного графика производства садово-парковых работ. | 12 | |
| | 8. Расчет сметы на материалы и работы | 12 | |
| Заключительный | 1. Обобщение полученных материалов | 6 | |
| | 2. Подготовка и оформление отчета о практике | | |
| | 3. Защита отчета по практике | | |
| Всего | | 108 | |

3.2 Задание на практику

Задание на практику разрабатываются в соответствии с планируемыми результатами обучения. Задание является комплексным и выдается каждому студенту и включает в себя следующие виды работ:

- применение стандартов Единой системы конструкторской документации (ЕСКД) и Системы проектной документации для строительства (СПДС), пользоваться Строительными нормами и правилами (СНиП);
- выполнение изыскательских работ на объекте;
- пользоваться приборами и инструментами;
- проведение инвентаризации существующей растительности на объекте;
- согласование юридических вопросов по землеустройству с заинтересованными сторонами;
- составление схемы вертикальной планировки и картограмму земляных работ;
- составление предпроектного плана, эскиза и генплана объекта озеленения;
- выполнение разбивочных и посадочных чертежей;
- применение компьютерных программ при проектировании объектов озеленения;
- составление ведомости объемов различных работ;

- расчет сметы на производство различных работ;
- составление календарного графика производства различных работ;
- согласование проектной документации со смежными организациями, контролирующими органами и заказчиками
- 5. Подготовка и написание отчета
- - обработка и анализ профессиональной информации
- - подготовка и оформление отчета по учебной практике

4 УСЛОВИЯ РЕАЛИЗАЦИИ ПРОГРАММЫ ПРАКТИКИ

4.1 Материально-техническое обеспечение

Для реализации практики на предприятии предусмотрено наличие оборудования предприятия и рабочих мест студента:

- основное технологическое оборудование со всеми устройствами, на котором происходит выполнение определённой части трудового процесса;
- вспомогательное оборудование;
- предметы технологической оснастки (приспособления, инструмент);
- предметы организационной оснастки (оборудование для хранения приспособлений, инструмента, вспомогательных материалов, рабочая мебель, тара);
- устройства, создающие благоприятную обстановку и безопасность в работе;
- предметы для поддержания на рабочем месте порядка и чистоты

4.2 Информационное обеспечение реализации практики

Для реализации практики библиотечный фонд ВГУЭС укомплектован печатными и электронными изданиями.

Обучающиеся из числа инвалидов и лиц с ограниченными возможностями здоровья обеспечены печатными и (или) электронными образовательными ресурсами в формах, адаптированных к ограничениям их здоровья.

Основная литература

Нормативно правовые акты:

1. Федеральный государственный образовательный стандарт среднего профессионального образования по специальности 35.02.12 Садово-парковое и ландшафтное строительство. Зарегистрировано в Минюсте РФ 27 июня 2014. Регистрационный номер № 32891.

2. 10.005 Профессиональный стандарт Специалист по вопросам благоустройства и озеленения территорий. Утв. приказом Министерства труда и социальной защиты РФ от 2015г. рег.номер 818.

Основные источники:

Васильева, В.А. Ландшафтный дизайн : учебное пособие / Васильева В.А. — Москва : КноРус, 2022. — 322 с. — ISBN 978-5-406-08634-6. — URL: <https://book.ru/book/940373> (дата обращения: 26.12.2021). — Текст : электронный.

Кундик, Т. М. Ландшафтный дизайн и декоративное садоводство. Практикум : учебное пособие для спо / Т. М. Кундик. — Санкт-Петербург : Лань, 2020. — 60 с. — ISBN 978-5-8114-5444-0. — Текст : электронный // Лань : электронно-библиотечная система. — URL: <https://e.lanbook.com/book/149320> (дата обращения: 26.12.2021).

Дополнительные источники:

1 Васильева, В. А. Ландшафтный дизайн малого сада : учебное пособие для среднего профессионального образования / В. А. Васильева, А. И. Головня, Н. Н. Лазарев. — 2-е изд., перераб. и доп. — Москва : Издательство Юрайт, 2020. — 184 с. — (Профессио-

нальное образование). — ISBN 978-5-534-06117-8. — Текст : электронный // Образовательная платформа Юрайт [сайт]. — URL: <https://urait.ru/bcode/454375> (дата обращения: 26.12.2021).

Интернет ресурсы

1. <http://www.rae.ru/forum2012/266/1413>
2. <http://in-nature.ru/wp-content/uploads/2010/02/ebookpart4.pdf>
3. <http://garmoniyarosta.com.ua/landscape>
4. <http://netpulse.ru/info/976.html>

5 КОНТРОЛЬ И ОЦЕНКА РЕЗУЛЬТАТОВ ПРОХОЖДЕНИЯ ПРАКТИКИ

| Результаты обучения (освоенные умения в рамках ВПД) | Основные показатели оценивания результата | Формы и методы контроля и оценки результатов обучения |
|--|--|---|
| ПК 1.1 Проводить ландшафтный анализ и предпроектную оценку объекта озеленения. | <ol style="list-style-type: none"> 1. Правильность выбора и использование геодезических инструментов и оборудования для проведения анализа объекта проектирования. 2. Соблюдение требований ТБ и охраны труда при работе с геодезическими инструментами и оборудованием для проведения анализа объекта проектирования. 3. Точность составление схемы вертикальной планировки и картограммы земляных работ объекта озеленения. 4. Правильность оформления ситуационного плана объекта озеленения. | <ol style="list-style-type: none"> 1. Текущий контроль в форме: -защиты ПЗ1.1-1.2, 3.4. Дифференцированный зачет по учебной практике. 3. Квалификационный экзамен по профессиональному модулю. |
| ПК 1.2*Выполнять проектные чертежи объектов озеленения с использованием компьютерных программ. | <ol style="list-style-type: none"> 1. Выполнение требований Единой системы конструкторской документации (ЕСКД) и Системы проектной документации для строительства (СПДС), строительных норм и правил (СНиП) при разработке проектных чертежей объектов озеленения с использованием компьютерной программы «Кристалл». | <ol style="list-style-type: none"> 1. Текущий контроль в форме: -защиты ПЗ 2.1-2.3, 3.4. 2. Дифференцированный зачет по учебной практике. 3. Квалификационный экзамен по профессиональному модулю. |
| ПК. 1.3* Разрабатывать проектно-сметную документацию. | <ol style="list-style-type: none"> 1. Точность и правильность оформления инвентаризации имеющихся насаждений на объекте озеленения. 2. Точность составления календарного графика производства садово-парковых работ. | <ol style="list-style-type: none"> 1. Текущий контроль в форме: -защиты ПЗ 3.1-3.4. 2. Дифференцированный зачет по учебной практике. 3. Квалификационный экзамен по профессиональному модулю. |
| | <ol style="list-style-type: none"> 3. Соответствие с требований строительных норм и правил (СНиП) при составлении этапов выполнения работ по озеленению и благоустройству. | |

| | | |
|--|---|--|
| | 4.Точность расчета и оформления сметы материалы и выполнение работ по озеленению и благоустройству. | |
|--|---|--|

6 МЕТОДИЧЕСКИЕ РЕКОМЕНДАЦИИ ПО ВЫПОЛНЕНИЮ ЗАДАНИЙ И ПО ПОДГОТОВКЕ ОТЧЕТА ПО ПРАКТИКЕ

6.1 Общие положения

Направление студентов на практику оформляется приказом, которым утверждается вид практики, сроки проведения практики, место прохождения практики, руководитель практики из числа преподавателей и мастеров производственного обучения ВГУЭС и руководитель практики от профильной организации.

Студент вправе самостоятельно выбрать место прохождения практики, согласовав его с руководителем от ВГУЭС, если программа практики будет реализована в данной организации (предприятии) в полном объеме.

Студенты, совмещающие обучение с трудовой деятельностью, имеют право проходить практику в организации (предприятии) по месту работы в случаях, если осуществляемая ими профессиональная деятельность соответствует целям практики.

Продолжительность рабочего дня студентов при прохождении практики составляет 6 часов, 36 часов в неделю независимо от возраста.

Для лиц с ограниченными возможностями здоровья и инвалидов выбор мест прохождения практик согласуется с требованием их доступности для данных обучающихся и практика проводится с учетом особенностей их психофизического развития, индивидуальных возможностей и состояния здоровья. При необходимости (по заявлению обучающегося) предоставляется учебная информация в доступных формах: в печатной форме увеличенным шрифтом; в форме электронного документа; индивидуальные консультации с привлечением тифлосурдопереводчика; индивидуальные задания, консультации и др.

6.2 Обязанности руководителей практики и обучающихся

Руководитель практики от ВГУЭС:

- проводит организационное собрание, на котором знакомит обучающихся с особенностями проведения и с содержанием практики;
- выдает студенту индивидуальное задание на практику;
- участвует в распределении обучающихся по рабочим местам и видам работ в организации;
- осуществляет контроль за соблюдением сроков проведения практики и соответствием ее содержания требованиям, установленным ООП СПО;
- оказывает методическую помощь (консультирование) обучающимся при выполнении ими индивидуальных заданий;
- по окончании практики проводит промежуточную аттестацию в форме защиты отчета по практике;
- выставляет результат промежуточной аттестации в ведомость и зачетную книжку студента.

Руководитель практики от профильной организации:

- согласовывает индивидуальные задания, содержание и планируемые результаты практики;
- организует практику студентов в соответствии с программой практики и заключенным договором на практику, определяет рабочие места студентам, обязанности и круг выполняемых в период практики задач, не допускает использование студентов-практикантов на должностях, не предусмотренных программой практики;
- проводит инструктаж студентов по ознакомлению с требованиями охраны труда, техники безопасности, пожарной безопасности, а также правилами внутреннего трудового распорядка;

- обеспечивает безопасные условия прохождения практики студентам, отвечающие санитарным правилам и требованиям охраны труда;
- оказывает методическую помощь (консультирование) обучающимся при выполнении ими индивидуальных заданий;
- принимает выполненную работу, оценивает результаты прохождения практики обучающимися, результат оформляет в аттестационном листе о прохождении практики и характеристике на обучающегося.

Обучающийся должен:

- присутствовать на организационном собрании по практике;
- своевременно прибыть на место практики с предъявлением направления;
- соблюдать внутренний распорядок, выполнять требования охраны труда и режима рабочего дня, соответствующие действующим нормам трудового законодательства;
- полностью выполнять все виды работ в сроки, установленные заданием на практику;
- ежедневно заполнять дневник практики;
- по завершению практики в установленные сроки сдать руководителю практики от ВГУЭС оформленные в соответствии с требованиями настоящей программы отчетные документы по практике.

6.3 Документы, регламентирующие проведение практики

Для прохождения практики студенту выдается:

- направление на практику (Приложение А);
- индивидуальный договор на практику (Приложение Б), который заключается между ВГУЭС и учреждениями, организациями, предприятиями независимо от их форм собственности, в соответствии с которыми последние обязаны предоставлять места для прохождения практики студентам-практикантам;
- индивидуальное задание (Приложение В);
- макет дневника практики (Приложение Г);
- рекомендации по оформлению отчета по практике (Приложения Д, Е).

Руководитель практики от профильной организации оформляет аттестационный лист о результатах прохождения практики обучающимся (Приложение Ж) и характеристику (Приложение З).

6.4 Контроль и оценка результатов практики

Контроль за прохождением практики осуществляется руководителем практики от ВГУЭС в период посещения мест проведения практики, бесед с руководителями практики от предприятий, встреч с обучающимися.

По окончании практики студенты предоставляют руководителю документы, свидетельствующие о выполнении программы практики в полном объеме:

- дневник и отчет по практике в соответствии с индивидуальным заданием;
- аттестационный лист и характеристику на обучающегося, оформленные руководителем практики от предприятия.

Дневник практики (Приложение Г) ведется студентом ежедневно, в нем указываются дата, виды и объем работ, выполненных за день, а также проставляется оценка и подпись руководителя практики от предприятия.

По итогам практики руководителями формируются аттестационные листы (Приложение Ж), содержащие сведения об уровне освоения обучающимися профессиональных компетенций, а также характеристики (Приложение З) на обучающихся за период прохождения практики.

Дневник, аттестационный лист, характеристика заверяются печатью и подписью руководителя практики от предприятия.

На протяжении всего периода работы в организации студент должен в соответствии с программой практики собирать и обрабатывать необходимый материал, а затем представить его в виде оформленного отчета о практике своему руководителю. Отчет о практике

является основным документом студента, отражающим, выполненную им во время практики работу. Отчет о практике составляется индивидуально каждым студентом. В плане – графике по практике рекомендуется отводить завершающие 2-3 дня для составления, редактирования и оформления отчета студентами.

Отчет о практике должен включать текстовый, графический и другой иллюстративный материал. Отчет должен отражать выполнение индивидуального задания программы практики, заданий и поручений, полученных от руководителя практики организации (предприятия). Отчет должен содержать анализ деятельности организации (предприятия), выводы о приобретенных навыках и практическом опыте по конкретным видам работ. Рекомендации по написанию и оформлению отчета приведены в Приложениях Д, Е.

Аттестация по практике.

Оформленный отчет по практике с прилагаемыми к нему документами (дневник практики, аттестационный лист, характеристика) сдаются руководителю практики студентом в сроки, определенные графиком учебного процесса и этапами прохождения практики. Результаты обучения по практике оцениваются руководителем практики от ВГУЭС на зачете с выставлением оценки. К сдаче зачета в форме защиты отчета по практике допускаются студенты, выполнившие требования программы практики и предоставившие отчетные документы. Руководитель практики на основании критериев, представленных в КОС по практике, проводит промежуточную аттестацию и выставляет результат в ведомость и зачетную книжку студента.

Студент, на защитивший в установленные сроки отчет по практике, считается имеющим академическую задолженность и должен устранить ее, в соответствии с требованиями установленными локальным актом ВГУЭС.

ПРИЛОЖЕНИЕ А

Макет направления на практику

Федеральное государственное бюджетное образовательное учреждение
высшего образования
«Владивостокский государственный университет экономики и сервиса»
(ВГУЭС)

НАПРАВЛЕНИЕ НА ПРАКТИКУ

Студент _____, КИМК

Группы _____

согласно приказу ректора № ____ -с от __.__. __ года

направляется в _____

для прохождения учебной практики по специальности 38.02.05 Товароведение и экспертиза
качества потребительских товаров на срок ____ недель с _____
года по _____ года.

Руководитель практики _____

Обратная сторона

Отметки о выполнении и сроках практики

| Наименование предприятия | Отметка о прибытии и убы- тии | Печать, подпись |
|--------------------------|----------------------------------|-----------------|
| | | |
| | | |

ПРИЛОЖЕНИЕ Б
Макет индивидуального задания на практику

Индивидуальное задание по учебной практике

Студент(ка) _____,
ФИО
обучающийся(аяся) на _____ курсе по специальности _____

_____ прошел(ла) учебную практику в объеме _____ часов с «___» _____ 202__ г. по «___» _____ 202__ г.

в организации _____

наименование организации, юридический адрес

Виды и объем работ в период учебной практики

| <i>№ п/п</i> | <i>Вид работ</i> | <i>Кол-во часов</i> |
|--------------|------------------|---------------------|
| | | |
| | | |
| | | |
| | | |
| | | |
| | | |
| | | |
| | | |
| | | |

(Продолжение таблицы может быть перенесено на следующую страницу)

Дата выдачи задания «___» _____ 202__ г.

Срок сдачи отчета по практике «___» _____ 202__ г.

Подпись руководителя практики

_____/ _____, преподаватель Академического колледжа

ПРИЛОЖЕНИЕ В

Пример оформления дневника практики

ДНЕВНИК прохождения учебной практики

Студент _____
Фамилия Имя Отчество

Специальность 38. _____

Группа _____

Место прохождения практики _____

Сроки прохождения с « _____ » по « _____ »

Инструктаж на рабочем месте «__» _____ 202_ г _____
дата подпись Ф.И.О. инструктирующего

| Дата | Описание выполнения производственных заданий (виды и объем работ, выполненных за день) | Оценка | Подпись руководителя практики |
|-----------------------|--|--------|-------------------------------|
| | | | |
| | | | |
| | <i>Оформление отчёта практики</i> | | |
| <i>последний день</i> | <i>Дифференцированный зачет</i> | | |

Руководитель _____
подпись Ф.И.О.

М.П.

1. Дневник ведется по каждому разделу практики.
2. Вначале дневника заполняется график прохождения практики по датам и количеству дней, в соответствии с программой практики, делается отметка о проведенном инструктаже по охране труда.
3. Ежедневно в графе «Описание выполнения производственных заданий» записывается проведенная работа в соответствии с программой практики и указанием непосредственного руководителя, а также заносятся подробные описания действий, студента на практике.
4. В записях следует четко выделить:
 - с чем ознакомился
 - что видел и наблюдал
 - что было проделано самостоятельно
5. В графе «Оценка» и «Подпись руководителя практики» учитывается выполнение указаний по ведению дневника, проставляется оценка качества проведенных самостоятельных работ.

ПРИЛОЖЕНИЕ Г

Рекомендации к оформлению отчета по практике

Отчет оформляется в строгом соответствии с требованиями СК-СТО-ТР-04_1.005-2015 «Требования к оформлению текстовой части выпускных квалификационных работ, курсовых работ (проектов), рефератов, контрольных работ, отчетов по практикам, лабораторным работам. Структура и правила оформления».

Рекомендуется следующий порядок размещения структурных элементов в отчете:

1. Титульный лист;
2. Направление на практику;
3. Индивидуальное задание;
4. Дневник по практике;
5. Характеристика на практиканта;
6. Аттестационный лист;
7. Отчет о выполнении заданий по практике: структура отчета:
 - a. Содержание;
 - b. Введение;
 - c. Основная часть;
 - d. Заключение;
 - e. Список использованных источников;
 - f. Приложения.

Структурные элементы перечислены в порядке размещения их в документе.

Все необходимые материалы по практике комплектуются студентом в папку-скоросшиватель.

Титульный лист это первая (заглавная) страница работы (Приложению Д)

Содержание - перечисление информационных блоков отчёта с указанием соответствующих страниц.

Введение - включает задание на практику, содержащее цели и задачи её прохождения.

Основная часть - разделяется на несколько частей, согласно индивидуального задания.

Заключение – содержит в себе все выводы, итоги, от проведенных анализов, действий, отражающих полученные практические навыки исполнителя. Формулировать их нужно кратко и чётко.

Список использованных источников – составляется в строгом соответствии с требованиями СК-СТО-ТР-04_1.005-2015 (п. 4.9). Обязательные элементы библиографического описания книги:

- фамилия и инициалы автора;
- полное название книги;
- место издания;
- издательство;
- год издания;
- количество страниц.

Все данные о книге разделяются в библиографическом описании условными разделительными знаками (точка, тире, двоеточие).


Минимальное количество источников - 5

Приложения - раздел, содержащий образцы и копии документов, рисунки, таблицы, фотографии изображения, схемы, и т.д., по перечню приложений, указанному в программе практики.

Объём отчёта по учебной практике – от 10 листов формата А4 (без учёта приложений).

ПРИЛОЖЕНИЕ Д

Образец оформления титульного листа отчета по практике

| | |
|---|--|
|  | МИНОБРНАУКИ РОССИИ |
| | Федеральное государственное бюджетное образовательное учреждение высшего образования |
| | «Владивостокский государственный университет экономики и сервиса» Академический колледж |

ОТЧЕТ ПО УЧЕБНОЙ ПРАКТИКЕ

по профессиональному модулю

ПМ 01 Проектирование объектов садово-паркового и ландшафтного строительства

программы подготовки специалистов среднего звена

35.02.12 Садово-парковое и ландшафтное строительство

период с «__» _____ по «__» _____ 202_ года

Студент группы _____ Ф.И.О.
подпись

Наименование предприятия:

Руководитель практики от предприятия _____ /Ф.И.О./
подпись

Отчет защищен:
с оценкой _____ Руководитель практики от ОО _____ /Ф.И.О./

Владивосток 202_

ПРИЛОЖЕНИЕ Е

Макет аттестационного листа

АТТЕСТАЦИОННЫЙ ЛИСТ

Студент(ка) _____,

Ф.И.О.

обучающийся(ая) на ___ курсе по специальности _____

_____ про-
шел(ла) учебную практику в объеме ___ часов с «__» _____ 202__ г. по «__» _____ 202__ г.
в организации _____

наименование организации, юридический адрес

В период практики в рамках осваиваемого вида профессиональной деятельности выполнял следующие виды работ:

| Вид профессиональной деятельности | Код и формулировка формируемых профессиональных компетенций | Виды работ, выполненных обучающимся во время практики в рамках овладения компетенциями | Качество выполнения работ (отлично, хорошо, удовлетворительно, неудовлетворительно) |
|-----------------------------------|---|--|---|
| Управление ассортиментом товаров | ПК 1.1 | | |
| | ПК 1.2 | | |
| | ПК 1.3 | | |
| | ПК 1.4 | | |
| Итоговая оценка по ПМ 01 | | | |

Заключение об уровне освоения обучающимися профессиональных компетенций:

(освоены на продвинутом уровне / освоены на базовом уровне /
освоены на пороговом уровне / освоены на уровне ниже порогового)

Дата _____ 20__ г.

Оценка за практику _____

Руководитель практики от предприятия _____

подпись
М.П.

Ф.И.О.

ПРИЛОЖЕНИЕ Ж

Макет характеристики на студента

ХАРАКТЕРИСТИКА

о прохождении учебной практики студента (ки)

Студент _____
(ФИО студента) _____ № курса/группы _____
проходил практику с _____ 202_ г. по _____ 202_ г.
на _____
название предприятия
в подразделении _____
название подразделения

За период прохождения практики студент посетил _____ дней, из них по уважительно причине отсутствовал _____ дней, пропуски без уважительной причины составили _____ дней.

Студент соблюдал/не соблюдал трудовую дисциплину и /или правила техники безопасности.

Отмечены нарушения трудовой дисциплины и /или правил техники безопасности:

Студент не справился со следующими видами работ:

За время прохождения практики показал, что

Фамилию Имя практиканта

что умеет/не умеет планировать и организовывать собственную деятельность, способен/не способен налаживать взаимоотношения с другими сотрудниками, имеет/не имеет хороший уровень культуры поведения, умеет/не умеет работать в команде, высокая/низкая степень сформированности умений в профессиональной деятельности.

В отношении выполнения трудовых заданий проявил себя _____

В рамках дальнейшего обучения и прохождения (указать вид) практики студенту можно порекомендовать: _____

Должность наставника/куратора

подпись

И.О. Фамилия

М.П.